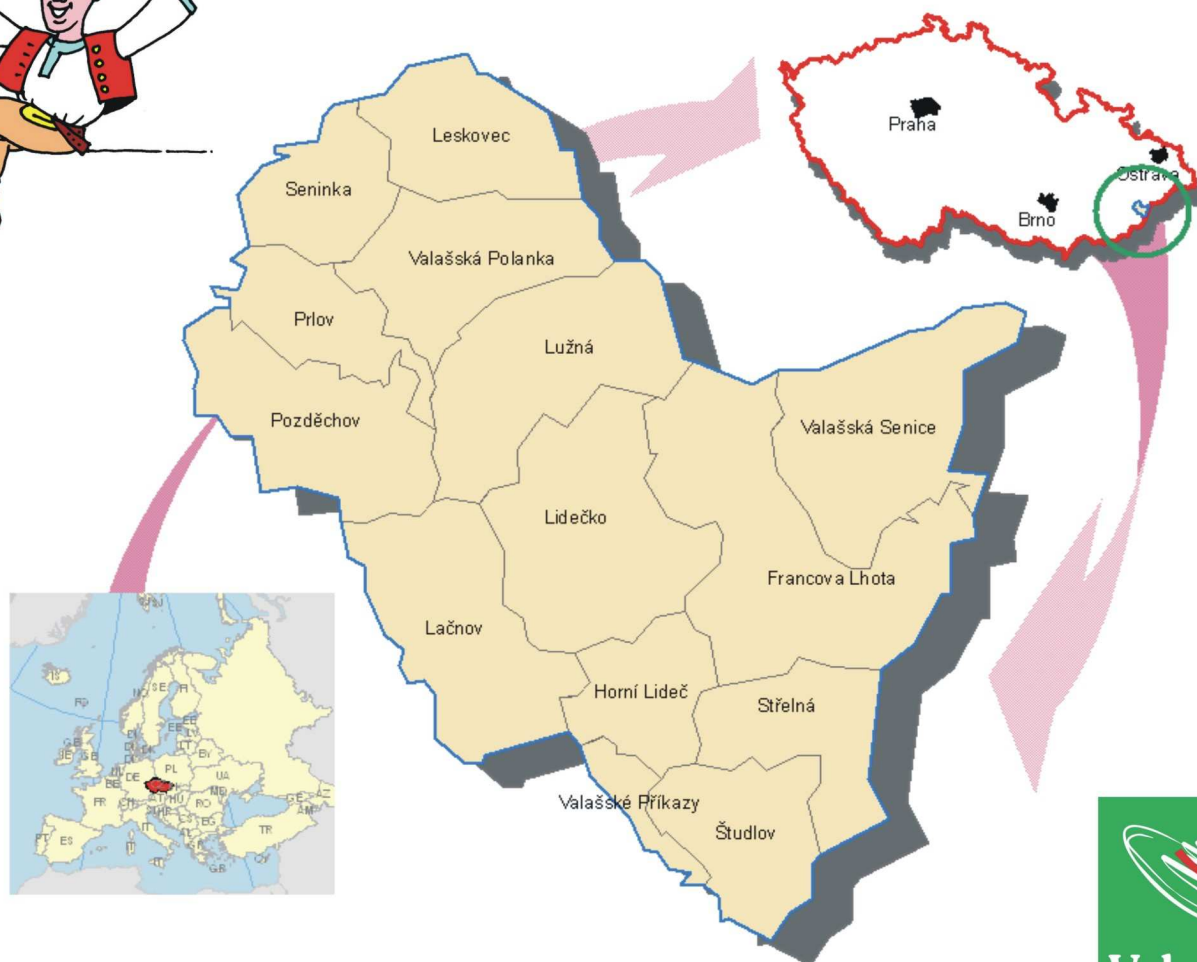




Strategický plán LEADER

na období 2007-2013



Obsah:

1. Žadatel/předkladatel SPL	3
2. Základní údaje o MAS	3
3. Zpracování strategie MAS	3
3.1 Zpracovatel strategie	3
3.2 Způsob zpracování strategie	3
3.3 Způsob zapojení místních aktérů do zpracování SPL MAS	4
3.4 Externí odborníci při zpracování strategie	5
4. Analýza území MAS	5
4.1 Hodnocení území	5
4.2 Zdroje území pro realizaci SPL (jaké možnosti dané území má nebo jaké je možné generovat)	18
5. SWOT analýza	19
5.1 Vymezení SWOT analýzy	19
5.2 Metodika SWOT analýzy	21
6. Strategie	22
6.1 Priority a cíle	22
6.2 Způsob dosahování cílů a priorit	27
6.3 Zapojení inovačních prvků	29
6.4 Finanční plán	30
6.5 Integrovaná strategie území (celková strategie)	31
7. Partnerství MAS	35
7.1 Historie MAS	35
7.2 Zapojení partnerů do přípravy SPL	36
7.3 Vztah k obyvatelstvu	37
7.4 Otevřenost MAS	38
8. Zkušenosti a spolupráce	38
8.1 Zkušenosti	38
8.2 Zkušenosti a spolupráce	40
9. Organizace a zdroje MAS	42
9.1 Organizační struktura a rozdělení odpovědností	42
9.2 Zdroje MAS pro činnosti spojené s realizací SPL	46
10. Administrativní postupy	50
10.1 Registrace projektů	50
10.2 Způsob výběru projektů	52
10.3 Realizační část	53
10.4 Kontrola činnosti MAS	53
10.5 Archivace	54
10.6 Monitoring	54
10.7 Evaluace SPL MAS Hornolidečska 2007-2013	55
10.8 Propagace MAS	56
11. Zapojení žen, mladých lidí a zemědělců	58



1. Žadatel/předkladatel SPL

Název žadatele	Místní akční skupina Hornolidečska, o.s.
Sídlo MAS:	Lidečko 467, PSČ 756 15
Statutární zástupce	Ing. Vojtěch Ryza, předseda
tel.	571 447 945
Právní forma MAS	Občanské sdružení
IČ:	26676109
Manažer:	Aleš Lahoda
Tel.:	604 628 026
E-mail	lahoda@mashornolidecska.cz
Seznam obcí v území MASH	Francova Lhota, Horní Lideč, Lačnov, Lidečko, Střelná, Študlov, Valašská Senice, Valašské Příkazy, Valašská Polanka, Lužná, Prlov, Pozdětchov, Leskovec, Seninka

2. Základní údaje o MAS

MAS Hornolidečska (MASH) je součástí NUTS II Střední Morava, Zlínského kraje, okresu Vsetín a leží u státních hranic se Slovenskou republikou – sousedí s krajem Trenčín. MASH patří mezi tzv. „příhraniční mikroregiony“. Území tvoří katastry obcí: Francova Lhota, Horní Lideč, Lačnov, Lidečko, Střelná, Študlov, Valašská Senice, Valašské Příkazy, Valašská Polanka, Lužná, Prlov, Pozdětchov, Leskovec, Seninka. Z obcí MASH leží přímo u hranic se Slovenskou republikou 4 obce: Valašská Senice, Francova Lhota, Střelná, Študlov.

Polovina území MASH se nachází v oblasti největší chráněné krajinné oblasti Beskydy s velkým množstvím přírodních rezervací. Část území leží také v CHKO Bílé Karpaty a v oblasti Vizovických vrchů. Patří mezi nejhornatější a nejlesnatější území v celé České republice. Oblast patří k pomorí Černého moře. Všechny zdejší potůčky a potoky směřují k řece Senice a ta se vlévá do Bečvy, která odvádí vody do řeky Moravy. Jen malá část vod ze Střelné stéká do Váhu¹.

Tabulka č.1: Základní charakteristika MAS Hornolidečska

Rok	Počet obcí	Počet obyvatel	Rozloha v km ²	Průměr na 1 obec		Hustota obyvatel na 1 km ²
				Počet ob.	Rozloha (v km ²)	
2006	14	11 594	165,54	828	11,83	70

Zdroj dat: ČSÚ Zlín

3. Zpracování strategie MAS

3.1 Zpracovatel strategie

Zpracovatelem Strategického plánu Leader MAS Hornolidečska na období 2007-2013 je **Programový výbor MASH**.

3.2 Způsob zpracování strategie

Strategie byla zpracována **komunitním způsobem**. MAS Hornolidečska se na program Leader 2007-13 připravuje od roku 2006, kdy programový výbor zahájil přípravu a zpracování SPL. Na základě již získaných zkušeností z programů Leader ČR 2005 a 2006 a Leader+ bylo zvoleno hlavní téma a priority. Ke každé prioritě byla vytvořena pracovní skupina, která měla odpovědnost za zpracování priority a definice FICHÍ. Každá pracovní skupina si dle uvážení přizvala na své jednání další odborníky z dané oblasti problematiky.



¹ Střelná svými dvěma potoky patří k povodí Váhu i k povodí Bečvy.



SPL MAS Hornolidečska na období 2007-2013 je úzce provázán a vychází z Integrované územní strategie Hornolidečska, která byla zpracovaná v roce 2003-2004 také komunitním způsobem; v roce 2007 proběhla její aktualizace. Tato integrovaná strategie řeší více problémových oblastí než je řešeno v SPL MAS Hornolidečska. Při zpracování se dále vycházelo ze zkušeností získaných z programu LEADER ČR 2005 a 2006 a LEADER+, které na území MAS Hornolidečska byly úspěšně realizovány. Přehled dokumentů, ze kterých vychází či na které navazuje SPL MAS Hornolidečska na období 2007-2013:

- Integrovaná územní strategie Hornolidečska (aktualizace 2006/2007)
- Záměr MAS Hornolidečska pro LEADER ČR 2005, téma „Zhodnocení přírodních a kulturních zdrojů“ s názvem „Z Valašských kopců do Slováckých nížin“
- Strategie MAS Hornolidečska pro LEADER+ na období 2004-2006, téma „Zlepšování kvality života a životního prostředí ve venkovských oblastech“ s názvem „Valašsko sobě – světu Valašsko“
- Záměr MAS Hornolidečska pro LEADER ČR 2006, téma „Posílení místního ekonomického prostředí a zhodnocení místní produkce“ s názvem „Do Valašských hor“

3.3 Způsob zapojení místních aktérů do zpracování SPL MAS

Při zpracování SPL MAS Hornolidečska byla snaha zapojit do přípravy co nejširší okruh aktérů regionálního rozvoje. Byl proto zvolen způsob komunikace s veřejností, který zajistil přenos informací od MASH k aktérům a následnou zpětnou vazbu. Celý proces řídil Programový výbor MAS Hornolidečska a sestával z několika základních kroků:

1. Předání informace o připravovaném SPL MAS Hornolidečska vč. možností využití
Informace o připravovaném SPL MAS Hornolidečska byly předávány několika formami: internet, semináře, obecní zpravodaje, a „Dny MAS Hornolidečska“ v každé obci – setkání s širokou veřejností.
2. Předání informací o aktuálním stavu vybraných složek života na Hornolidečsku
K tomuto kroku byla použita jako základní materiál analýza území a SWOT analýza Hornolidečska.
3. Žádost o náměty na směry možného rozvoje
Na seminářích a dnech MAS Hornolidečska byly formou dotazníkového šetření a přímých konzultací získány informace o názorech aktérů na rozvoj regionu
4. Zpracování získaných podkladových materiálů
Programový výbor zpracoval podkladový materiál, ve kterém byly návrhy na oblasti rozvoje s přihlédnutím na specifika daného území, jeho lidský, finanční a ekonomický potenciál.
5. Seznámení aktérů místního rozvoje s návrhem SPL MAS Hornolidečska vč. zpětné vazby
Seznámení probíhalo formou seminářů, dnů MAS Hornolidečska a internetu.
6. Zpracování SPL MAS Hornolidečska členy rozšířeného Programového výboru.

Seznam členů pracovní skupiny Programového výboru:

Společnost	Jméno	Zastupující sektor
Sdružení obcí Hornolidečska	Ing. Vojtěch Ryza	Veřejný sektor
Sdružení obcí Hornolidečska	Josef Tkadlec	Veřejný sektor, cestovní ruch
Sdružení obcí Hornolidečska	Karel Matuš	Veřejný sektor
Sdružení obcí Hornolidečska	Josef Daněk	Veřejný sektor
Agrospol, s.r.o.	Miroslav Papšík	Podnikatelský sektor – výroba, řemesla
Agrofyto, s.r.o.	Ludmila Mužíková	Ekologické zemědělství
GONE, s.r.o.	Ladislav Gargulák	Agroturistika, cestovní ruch
Francovka, o.p.s	Pavel Blaha	Neziskový sektor
MAS Hornolidečska	Aleš Lahoda	Manažer MASH
Nezávislý odborný poradce	Ing. Miroslav Kubec	Facilitátor

7. Veřejné projednání SPL MAS Hornolidečska na konferenci dne 7.9.2007 v Horní Lidči. Veřejného projednání se zúčastnilo cca. 80 lidí.
8. Schválení SPL MAS Hornolidečska na období 2007-2013 Valnou hromadou dne 28.11.2007

Tato zvolená forma zapojení aktérů do zpracování SPL MAS Hornolidečska se ukazuje jako úspěšná a reálná. Tato forma byla využita již při zpracování předchozích záměrů a strategického Plánu MAS Hornolidečska na období 2004-2006. Důkazem o správnosti zvolené formy je kvalitně zpracovaný, přijatý



a především realizovaný Záměr MAS Hornolidečska v rámci Leader ČR v roce 2005 a 2006 a také realizovaná Strategie v rámci OP zemědělství, podopatření Rozvoj venkova (podopatření typu Leader+).

3.4 Externí odborníci při zpracování strategie

MAS Hornolidečska využila při zpracování strategie externího odborníka – facilitátora. Způsob spolupráce a jeho zapojení do přípravy a zpracování SPL:

- facilitace a odborné vedení pracovních skupin
- facilitace veřejných projednání SPL MAS Hornolidečska
- účast na dnech MAS Hornolidečska v obcích
- oponentura zpracovaného SPL MAS Hornolidečska na období 2007-2013

Facilitátor: Ing. Miroslav Kubec, ekonomické a organizační poradenství.

Zkušenosti: vypracování Strategických rozvojových plánů obcí, mikroregionů, MAS, zpracování projektů do programů SAPARD, Phare, SROP, OP Zemědělství, PRV Norské fondy, Interreg, zpracování projektů do programů Leader +, Leader ČR, dále působil jako školitel v rámci projektu „Posílení kapacity místních a regionálních orgánů při plánování a realizaci programů ve Zlínském kraji“.

4. Analýza území MAS

4.1 Hodnocení území

4.1.1 Analýza a hodnocení území

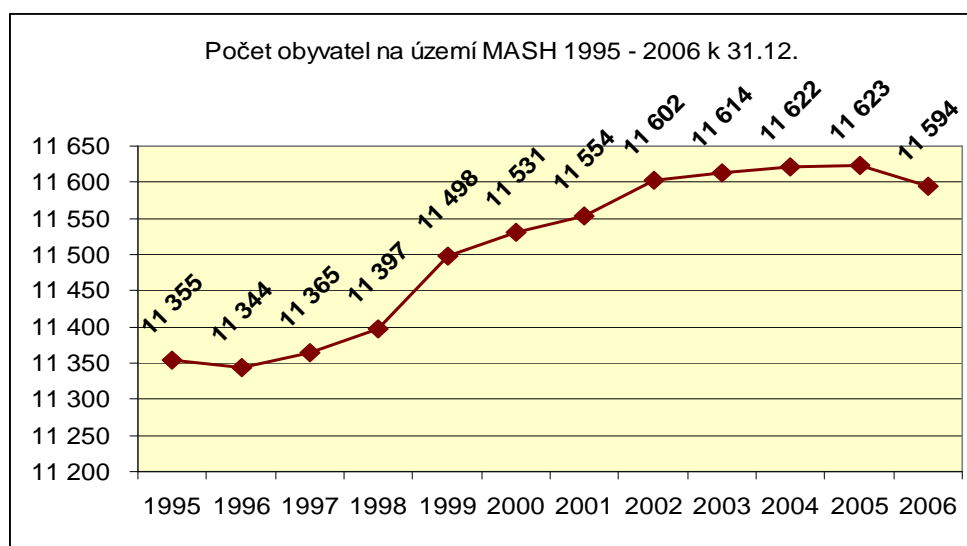
Při zpracování analýzy území bylo využito k získání podkladů několik různých zdrojů:

- statistická data
- místní šetření
- zpracované analýzy území
- územní plány obcí

4.1.1.1 Obyvatelstvo a osídlení

Na území MASH žilo k 31.12.2006 **11 594 obyvatel**. Vývoj počtu obyvatelstva mikroregionu ukazuje následující graf. Od roku 1996 do roku 2005 počet obyvatel mírně rostl. V roce 2006 je zaznamenán oproti předchozímu roku mírný pokles.

Graf č. 1: Vývoj počtu obyvatel v období 1995 – 2006 k 31.12.2006



Zdroj dat: ČSÚ Zlín



Tabulka č.2: Počet obyvatel v obcích Hornolidečska k 31.12.2007

Název obce	Počet obyvatel k 31.12.2006		
	Celkem	Muži	Ženy
Francova Lhota	1 607	837	770
Horní Lideč	1 368	662	706
Lačnov	891	441	450
Leskovec	666	325	341
Lidečko	1 856	939	917
Lužná	566	281	285
Pozděchov	556	277	279
Prlov	528	273	255
Seninka	314	164	150
Střelná	605	299	306
Študlov	516	265	251
Valašská Polanka	1 357	703	654
Valašská Senice	497	250	247
Valašské Příkazy	267	134	133
MASH celkem	11 594	5 850	5 744

Zdroj dat: ČSÚ Zlín

Důležitým demografickým ukazatelem je **věkové složení populace**. K 31.12.2006 byl na území MASH **progresivní typ populace** (předproduktivní skupina obyvatel převažovala nad poproduktivní složkou obyvatelstva). Při srovnání s okresem Vsetín je složení obyvatelstva na území MASH příznivější než v okrese Vsetín, viz následující tabulka:

Tabulka č.3: Věková struktura obyvatelstva mikroregionu k 31.12.2006 podle hlavních věkových skupin (v %)

území	Pohlaví	podíl obyvatelstva ve věku v %		
		0 – 14 let	15 - 59 let	60 a více
Hornolidečsko	Muži	18,29%	72,53%	9,18%
	Ženy	16,35%	67,74%	15,91%
	Obě pohlaví	17,33%	70,16%	12,52%
Okres Vsetín	Muži	15,61%	73,09%	11,30%
	Ženy	14,09%	69,18%	16,73%
	Obě pohlaví	14,83%	71,09%	14,07%

Zdroj dat: ČSÚ Zlín

Index stáří na území MASH byl v roce 2006 v porovnání s okresem Vsetín nižší – zatímco v mikroregionu připadá na 100 obyvatel do 15-let 72 důchodců, v okrese je tento poměr skoro vyrovnaný (na 100 obyvatel do 15-ti let připadá 95 důchodců).

Tabulka č.4: Srovnání hodnot indexu stáří mikroregionu a okresu Vsetín k 31.12.2006

území	rok	index stáří		
		celkem	muži	ženy
Hornolidečsko	31.12.2006	0,72	0,50	0,97
okres Vsetín	31.12.2006	0,95	0,72	1,19

Zdroj dat: ČSÚ Zlín

Nejvýznamnějším centrem osídlení pro mikroregion je Horní Lideč. Mikroregion zahrnuje 14 obcí a 15 částí. Na 2 části se dělí Francova Lhota. Žádná obec mikroregionu nemá více než 2000 obyvatel. Největšími obcemi jsou Lidečko (1856 obyvatel) a Francova Lhota (1607 obyvatel), nejmenší obcí jsou Valašské Příkazy s 267 obyvateli.



Tabulka č.5: Velikostní skupiny obcí

Velikostní skupina obce	Počet obcí	Podíl obyvatel (v%)
- 199	0	0
200 – 499	3	8,9
500 – 999	7	37,8
1 000 – 1 999	4	53,3
Úhrn	14	100

Zdroj dat: ČSÚ Zlín

Úroveň vzdělání:

Mezi posledními dvěma sčítáními v roce 1991 a 2001 došlo v mikroregionu k výraznému snížení podílu osob pouze se základním vzděláním (o 15 %), naopak došlo ke zvýšení podílu osob se středním a vyšším vzděláním. Více než polovinu obyvatelstva staršího 15ti let jenom se základním vzděláním mělo v roce 1991 pět obcí – Lačnov, Valašská Senice, Lužná, Prlov, Pozdětchov, zatímco v roce 2001 to nebyla žádná obec. Více jak 40 % obyvatelstva staršího 15-ti let se základním vzděláním měly pouze dvě obce – Lačnov a Valašská Senice. Nejvýraznější pokles podílu osob se základním vzděláním proti roku 1991 nastal v obcích Lužná, Prlov a Leskovec.

Naopak vzrostl počet i podíl osob s úplným středním a vysokoškolským vzděláním. Nejméně maturitu mělo v roce 2001 20,5 % lidí nad 15 let věku (v roce 1991 pouze 10,5 %). Nejvýraznější zlepšení stupně vzdělanosti zaznamenaly obce Lužná, Prlov, Valašské Příkazy a Lačnov.

Tabulka č.6: Vzdělanostní struktura obyvatelstva staršího 15 let věku v mikroregionu dle SLDB

Území	Rok	z toho mající nejvyšší dokončené vzdělání				
		základní	střední		úplné střední	vysokoškolské
			učňovské	odborné	odborné	
mikroregion	1991	47,36%	35,30%	2,80%	12,61%	1,93%
Hornolidečsko	2001	32,12%	19,71%	23,70%	20,53%	3,95%

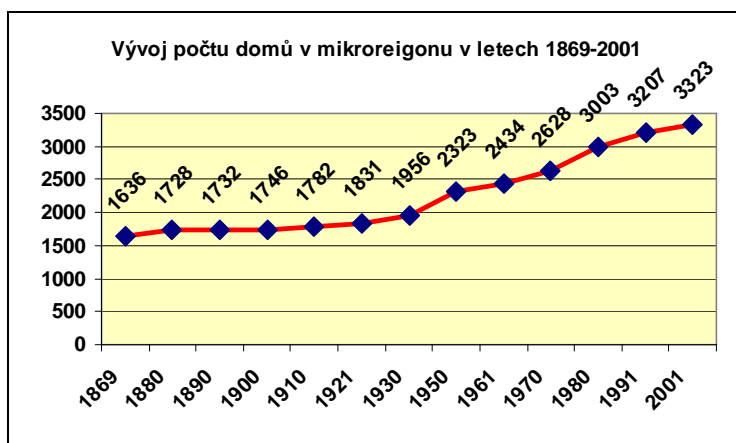
Pramen: ČSÚ Zlín

Hustota zalidnění mikroregionu Hornolidečsko (70 ob. na 1 km²) je výrazně nižší než je hustota obyvatel na 1 km² u Zlínského kraje (ta činí 151 ob. na 1 km²) a také výrazně nižší než je průměr okresu Vsetín (129 ob. na 1 km²). Nižší hustotu obyvatel způsobuje nízká koncentrace obyvatel v jednotlivých obcích mikroregionu.

Domovní a bytový fond je jedním z rozhodujících faktorů životní úrovně obyvatelstva. Při posledním sčítání lidu, domů a bytů v roce 2001 měl mikroregion celkem 3602 domů a 3662 bytů, z toho bylo 82,4 % domů a 84,7 % bytů obydlených trvale. Z dlouhodobého hlediska se **počet domů a bytů** v mikroregionu zvyšuje. Od roku 1930 je zaznamenán prudký nárůst počtu domů, což bylo způsobeno hlavně rychlejšími tempem nové bytové výstavby a tedy většího přírůstku než byl úbytek v důsledku demolicí či převodů mezi nebytové pro rekreační účely. Takový byl (s menšími výkyvy) i vývoj v jednotlivých obcích mikroregionu. Bytová výstavba se na Hornolidečsku od roku 1970 zvýšila o cca. 30 %. Při posledním SLDB v roce 2001 měl mikroregion 3478 trvale obydlených bytů. Největší navýšení bylo zaznamenáno u obce Horní Lideč, naopak ke snížení trvale obydlených bytů došlo u obcí Lužná a Valašská Senice. Grafické znázornění vývoje domovního fondu v mikroregionu ukazuje následující graf:



Graf č. 2: Vývoj počtu domů v mikroregionu v letech 1869-2001 dle SLDB²



Zdroj dat: ČSU Zlín

Hodnocení stavu osídlení a obyvatelstva, závěr:

V této kapitole je sledován vývoj počtu obyvatel v časové řadě a dále věkové složení obyvatelstva v porovnání s okresem Vsetín a Zlínským krajem. Vývoj počtu obyvatel a jeho složení je na území Hornolidečska příznivý. Jak ve Zlínském kraji, tak v okrese Vsetín je od roku 1995 zaznamenáván trvalý mírný pokles. Příznivý vývoj je dán jak vyšším počtem nově narozených dětí oproti zemřelým, tak také stěhováním obyvatel na území Hornolidečska. Příznivý vývoj obyvatel na Hornolidečsku ukazuje, že toto území je pro obyvatele Zlínského kraje atraktivní, což odráží jak poloha mikroregionu (blízkost okresního města Vsetín), kvalita životního prostředí, tak také snaha obcí o zabezpečení dostupnosti služeb pro obyvatele, podpora bydlení a především dlouhodobá spolupráce obcí při řešení společných problémů regionu.

Neméně důležitá je také vzdělanost místního obyvatelstva. Jedním z pozitivních trendů je růst vzdělanosti obyvatel Hornolidečska, která je však stále pod průměrem vzdělanosti obyvatelstva jak v celé ČR, tak i ve Zlínském kraji. Důležitost investic do lidského kapitálu si představitelé obcí velmi dobře uvědomují a v tomto směru také vyvíjejí aktivity. Obec Horní Lideč ve spolupráci se základními školami ve Francově Lhotě, Horní Lidči a Valašské Polance vytvořily projekt „SPOLEČNÁ CESTA“, který je v současné době v realizační fázi. Cílem tohoto projektu je zkvalitnění vzdělávání vytvořením nového školského vzdělávacího programu, ve kterém budou obsažena specifika daného území. Děti se tak již od útlého věku budou učit o historii regionu Hornolidečska, etnografii, místní fauně, flóře, geografii, místních pověstech, regionálních zvláštnotech, zvyklostech a tradicích. Tímto u nich bude podpořena sounáležitost s rodným místem s předpokladem, že po vystudování se budou mladí lidé vracet zpátky na Hornolidečsko, přinášet nové myšlenky a nápady. Další aktivity jsou vyvíjeny v oblasti spolupráce místních zemědělců s Vyšší odbornou zemědělskou školou v Rožnově pod Radhoštěm.

4.1.1.2 Místní ekonomika, zemědělství

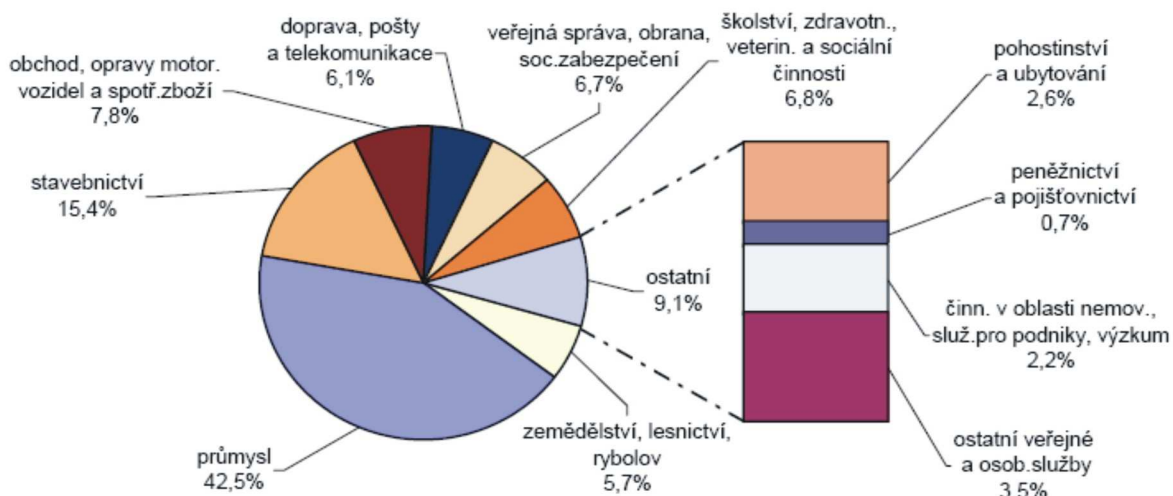
Z počtu bydlícího obyvatelstva v mikroregionu bylo při posledním sčítání v roce 2001 celkem 5 650 ekonomicky aktivních³, tj. 48,8 %. V jejich složení podle pohlaví převládali muži (57,8 %). Rozdělení ekonomicky aktivních obyvatel mezi jednotlivé sektory hospodářství ukazuje, že nejvíce pracovníků je zaměstnáno v sekundárním sektoru. V primárním sektoru (zemědělství, lesnictví a vodní hospodářství) pracuje 150 osob; v posledních letech je však zaznamenáván trend snižování pracovníků v zemědělské oblasti (dnes v zemědělství na Hornolidečsku pracuje cca. 100 osob). V sekundárním sektoru (průmysl a stavebnictví) pracuje 3043 osob – tj. 57,9 % a podíl terciární sféry (ostatní odvětví) činí 36,4%. Mimo svou obec vyjíždělo za prací 3497 osob, tj. 61,9% z celkového počtu ekonomicky aktivních.

² Údaje o bydlení a domovním fondu se sledují pouze při Sčítání lidu, domů a bytů (SLDB). Proto jsou zde uváděny údaje z roku 2001.

³ Údaje o ekonomické aktivitě obyvatel se sledují pouze při Sčítání lidu, domů a bytů, které probíhá jednou za 10 let. Proto jsou zde uváděny údaje z roku 2001.



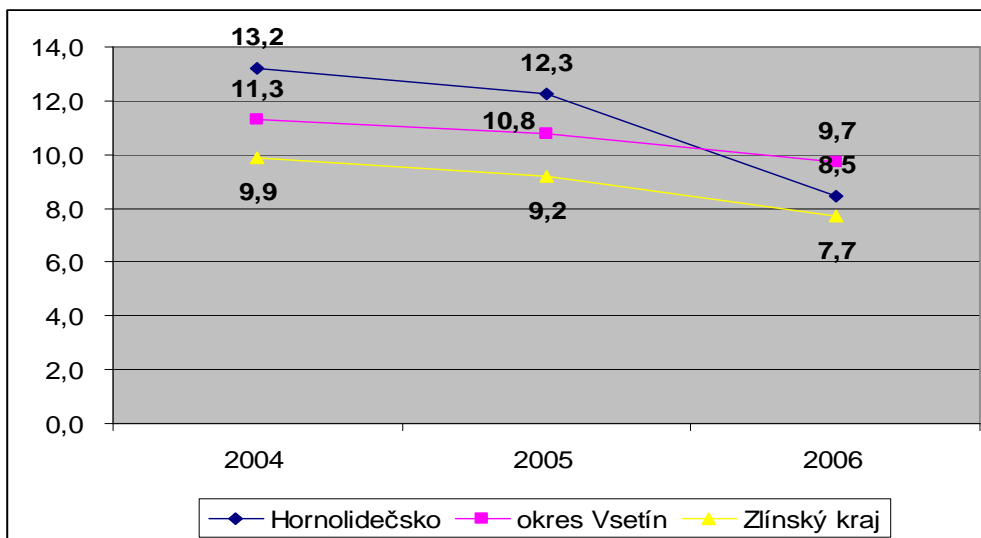
Graf č. 3: Struktura ekonomicky aktivního obyvatelstva na území MASH (SLDB 2001)



Trh práce a nezaměstnanost

Míra nezaměstnanosti na území Hornolidečska má od roku 2004 klesající tendenci. Přesto míra nezaměstnanosti v roce 2006 na území Hornolidečska je nad celostátním průměrem (7,6 %) a také nad průměrem Zlínského kraje (7,7 %). V porovnání s okresem Vsetín je situace na Hornolidečsku příznivější – v roce 2006 klesla nezaměstnanost pod úroveň nezaměstnanosti okresu Vsetín.

Graf č. 4: Míra nezaměstnanosti na území MASH, okr. Vsetín a Zlínský kraj



Zdroj dat: ÚP Zlín

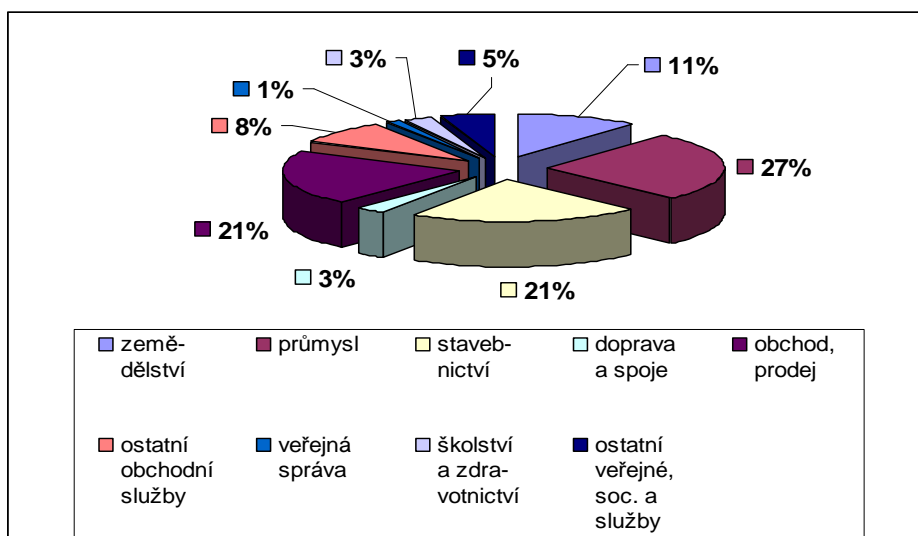
Průmysl

Struktura hospodářství na území MAS Hornolidečska je ovlivněna historickým vývojem a zdejšími přírodními podmínkami. V průběhu devadesátých let prošla ekonomika oblasti (podobně jako v celé České republice) významnými transformačními změnami, spojenými s velmi rychlou privatizací a také s restrukturalizací činností. Byly omezeny některé výrobní provozy, na druhé straně s rozvojem soukromého podnikání nově vznikla řada malých a středních firem, v nevýrobní sféře, v průmyslu – zámečnictví, zpracování dřeva, místní tradiční řemesla a ve stavebnictví.

Na území MASH působí celkem 1 915 ekonomických subjektů (Zdroj dat: ČSÚ Zlín, obce v číslech).



Graf č. 5: Ekonomické subjekty podle převažující činnosti OKEČ na území MASH k 31. 12. 2006



Zdroj dat: ČSÚ Zlín

Tabulka č.7: Nejvýznamnější zaměstnavatelé na území MASH

Název	Obec	počet zaměstnanců	hlavní činnost
VHCT SENPOL, s.r.o	Seninka	10-19	zemědělská výroba
Dřevovýroba, s.r.o. Lidečko	Francova Lhota	10-19	truhlářství, tesařství
AG - STEMA, spol. s r. o.	Lidečko	10-19	zemědělská výroba
Mestav, spol. s r. o.	Lidečko	20-24	stavební činnost
AGROFYTO, spol. s.r.o.	Lidečko	20-24	Rostlinná výroba kombinovaná se živočišnou výrobou, myslivost
Motorest Čertovy skály	Lidečko	20-24	ubytovací služby, hostinská činnost
VADEO VALACHIA, s.r.o	Horní Lideč	25-49	Výroba stavebně truhlářská a tesařská, Stavební zámečnictví a truhlářství
EDEL - nábytek, spol. s r.o.	Lačnov	25-49	Výroba stavebně truhlářská a tesařská
František Raška - "RAŠKA"	Valašská Polanka	25-49	Pátrací a ochranné
Agrospol Lužná s.r.o.	Lužná	25-49	Zemědělství, zpracování dřeva
Prodex, s.r.o.	Francova Lhota	50-59	výroba zboží z plastů, zámečnictví, kovoobráběčství
FORM, spol.s r.o.	Horní Lideč	50-59	Výroba dílů a příslušenství dvoustupňových motorových vozidel vč. dílů jejich motorů, výroba zboží s plastů
ZD Francova Lhota	Francova Lhota	50-99	podnikání v zemědělské výrobě a v lesnictví
CARNEX, spol. s r.o.	Francova Lhota	100-199	výroba masných výrobků
Josef Filák	Horní Lideč	200 a víc	Výroba, zpracování a konzervování masa
KOVAR s.r.o.	Leskovec	100-199	výroba a prodej nákladních, speciálních a obytných kontejnerů, zemědělství
Vrablík Josef Ing.	Prlov	100-199	Dřevovýroba, kovovýroba
Dřevostav	Prlov	10-20	Dřevovýroba, pořez dřeva
TRANSTOUR	Prlov	10-20	Automobilová doprava
Slovák Jan	Valašská Senice	10-20	Smíšené zboží, obchodní činnost
Elektroplus	Horní Lideč	10	Obchodní činnost
Mikeska Miroslav	Francova Lhota	10	Dřevovýroba

Zdroj dat: místní šetření

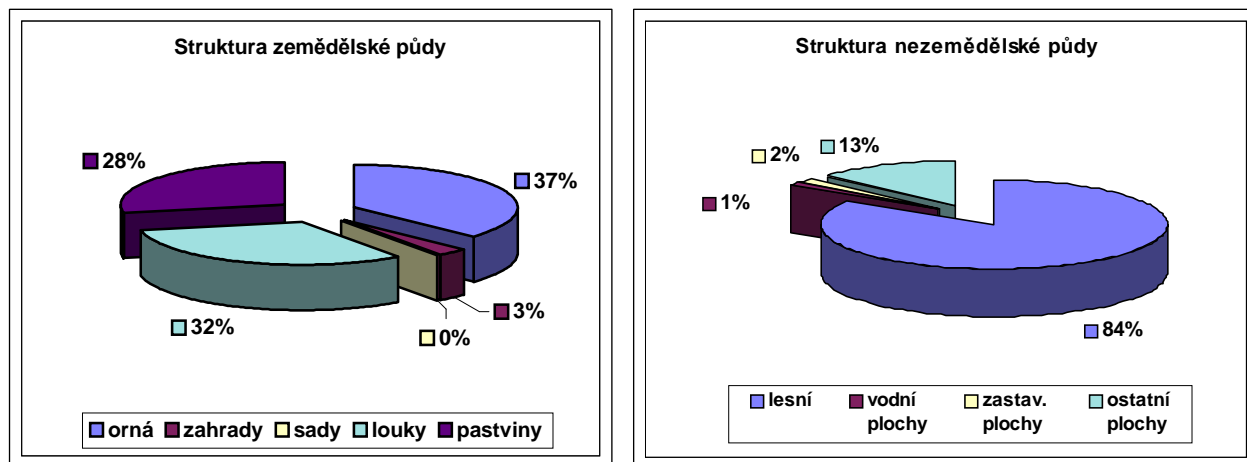
Zemědělství

Úroveň zemědělství je předurčena geografickou polohou mikroregionu. Celé území se nachází v podhorské oblasti Bílých Karpat a Vizovických vrchů. Celá oblast leží v nadmořské výšce 400 – 900 m.n.m., polovina území zaujímá CHKO Beskydy. S celkové výměry 165,5 km² zabírá zemědělská půda 40 % (6550 ha). Většina zemědělské půdy je zařazeno do oblasti LFA – podhorská oblast 1. Nezemědělská půda zabírá 60 % území



(10002 ha). Velký význam má pro mikroregion lesnictví, chov skotu a ovcí a také ovocnářství, což dokazuje i struktura půdního fondu.

Graf č. 6: Struktura zemědělské a nezemědělské půdy na území Hornolidečska (zdroj dat ČSÚ Zlín)



Zdroj dat: ČSÚ Zlín

Na území Hornolidečska působí 8 středně velkých zemědělských společností (obhospodařují od 200 – 1 000 ha půdy). Tři společnosti mají chov skotu s tržní produkcí mléka, ostatní chovají skot bez tržní produkce mléka. V ekologickém zemědělství jsou registrovány 3 společnosti, jedno družstvo se nachází v přechodném období. Dále je zde 11 soukromých zemědělců (obhospodařují od 5 do 50 ha). Na Hornolidečsku se chová cca. 1600 ks skotu a 1250 ks ovcí. Vzhledem k podhorské oblasti zde není žádná rostlinná výroba. Zemědělství v této oblasti je zaměřeno na živočišnou výrobu (maso a mléko) s nezastupitelnou funkcí údržby tradiční valašské krajiny. V zemědělství je zaměstnáno cca. 100 lidí.

Hodnocení stavu místního ekonomického prostředí a zemědělství, závěr:

Hornolidečsko je podhorskou a zemědělskou oblastí, což se odráží na struktuře místní ekonomiky. Největším zdrojem pracovních příležitostí pro místní obyvatele jsou drobní a malí podnikatelé (do 10 až 50 zaměstnanců) v oblasti služeb – cestovní ruch (ubytovací a stravovací služby, půjčovny), služby pro obyvatele (kadeřnictví, opravy aut, sociální služby, veřejná správa), v oblasti výroby – tradiční řemesla (zámečnictví, zpracování dřeva, truhlářství, stolařství apod.) a v oblasti zemědělství. Významným prvkem je zde také potravinářská výroba – především výroba tradičních masných produktů, výroba a produkce ekologických výrobků. Podpora drobného podnikání v obcích zajistí místním obyvatelům pracovní příležitosti v místě bydliště, nebudou muset za práci dojíždět do okolních měst. Toto je základ pro trvale udržitelný život na hornolidečsku.

Zemědělství má pro Hornolidečsko nezastupitelný význam především z hlediska údržby krajiny. Velký význam má pro mikroregion lesnictví, chov skotu a ovcí, což dokazuje i struktura půdního fondu. Tradiční je zde také ovocnářství – pěstování ovocných stromů a výroba lihovin. Na území Hornolidečska se nachází několik pěstitelských pálenic. V současné době je již situace na území Hornolidečska stabilizovaná a fungující podniky (i když s větším, či menšími obtížemi) konkurenceschopné. Negativně se však projevuje zanedbávání investic v minulých letech a z části také zastaralá technologie. Ke zvýšení konkurenceschopnosti a udržitelnosti zemědělství na Hornolidečsku je zapotřebí směřovat podporu především do těchto oblastí.

4.1.1.3 Občanská vybavenost

V rámci území MASH je spádovou obcí a střediskem služeb obec Horní Lideč. Avšak významnějším střediskem služeb pro celé Hornolidečsko je okresní město Vsetín.

Celý mikroregion disponuje dostatkem potencionálních pracovních sil využitelných pro rozvoj služeb. V malých sídlech území MASH se projevuje ekonomická nerentabilnost provozování služeb, což je však obecný jev obtížně řešitelný pokud obec neposkytuje možnosti a atraktivitu, které přitáhnou větší množství návštěvníků. Vybudovaná zařízení služeb jsou převážně pro koncentrované služby. Takováto střediska však zůstávají mnohdy využívána pouze zčásti a jejich technický stav se zhoršuje.



Školství

Na území MASH je celkem 17 školských zařízení, z toho 8 mateřských škol, 6 základních škol nižšího stupně (1. – 5. ročník), 3 základní školy s vyšším stupněm (1. – 9. ročník).

Zdravotnictví a sociální péče

Samostatné lékařské ordinace se na území MASH nacházejí pouze v obcích Francova Lhota, Horní Lideč, Valašská Polanka, Prlov a Valašská Senice. Do ostatních obcí lékař pouze dojíždí ve stanovenou dobu. Nejčastěji se jedná o ordinace pro dospělé a pro děti a dorost. Za odbornou lékařskou péčí obyvatelé mikroregionu musí dojíždět nejčastěji do Vsetína. Zařízení sociální péče v mikroregionu zastoupeny nejsou.

Ostatní občanská vybavenost

- o v každé obci se nachází kulturní zařízení určené pro setkávání lidí, pořádání kulturních a společenských akcí
- o v každé obci se nachází travnaté hřiště
- o veřejná knihovna je k dispozici v každé obci mikroregionu, i když ne ve všech případech je z technického hlediska vyhovující.
- o samostatná pošta se nachází ve 4 obcích: Francově Lhotě, Horní Lidči, Prlově a Valašské Polance. Pro ostatní obce je vyčleněna samostatná doručovatelka.
- o peněžní ústavy se nacházejí v místech, kde je pošta. Pojišťovna se v mikroregionu nenachází.
- o Hasičský záchranný sbor se v mikroregionu nenachází. Sbor dobrovolných hasičů však působí ve všech obcích.

Kulturní památky na území Hornolidečska

obec	památky	obec	památky
Francova Lhota	<ul style="list-style-type: none">- pozdně barokní kostel sv. Štěpána Uherského z r. 1786- na horním konci „Kobzova“ lípa asi 300 - 400 let stará, obvod 630 cm- kamenný kříž před farním kostelem	Studlov	<ul style="list-style-type: none">- usedlost čp. 82roubená chalupa dokládající archaické architektonické prvky a podmínky života v pol. 19. stol.- Hrádek – chráněné území s teplomilnou flórou a faunou- v blízkosti obce naleziště jantaru
Horní Lideč	<ul style="list-style-type: none">- repliky valašských staveb – zvonice, studna- nálezy s doklady pravěkého osídlení v trati pod strání- kostel sv. Václava vysvěcen v roce 1994- kaple sv. Václava z r. 1929- sýpka z 18. stol.- socha P. Marie, kamenné kříže, boží muka- památný dub, stáří 500 let- pomníky obětem I. a II. svět. války a obětem komunismu	Prlov	<ul style="list-style-type: none">- Prlovský rybník se vzácnou faunou- údolí Pozděchůvky s meandrujícím přírodně zachovalým tokem- pomník od M. Axmana a J. Kavana jako památka na 16 zdejších umučených občanů nacisty v r. 1945- v blízkosti obce „Ploština“ – lesní zámeček Trubiska s vývěry sirnatých vod
Lačnov	<ul style="list-style-type: none">- roubená usedlost čp. 13 se studnou a okovem z r. 1811- Lačnovské rybníky s vodní faunou a s možností rybolovu- Lačnovské skály – hojně vyhledávány horolezci- v okolí vzácná květena	Střelná	<ul style="list-style-type: none">- dominantou obce je nový kostel Pany Marie- zvonice z r. 1837- chalupa čp. 18 s areálem, původní usedlost dokládající starou zástavbu obce- lípa z konce 17. stol.
Leskovec	<ul style="list-style-type: none">- hrob a pomník obětí nacismu na hřbitově- památka partyzánského hnutí- vzácná květena v okolních listnatých lesích	Seninka	<ul style="list-style-type: none">- chalupa čp. 1 – velmi hodnotná lidová roubená architektura z r. 1832- místní květnaté louky s teplomilnou květenou
Lidečko	<ul style="list-style-type: none">- farní kostel sv. Kateřiny z r. 1511- před obcí, směrem do Vsetína se tyčí jedinečná bizarní skalní stěna pískovců „Čertovi skály“, přírodní památka	Valašská Polanka	<ul style="list-style-type: none">- v obci se zachovaly lidové tradice – malování kraslic- typické dřevěné Valašské stavby- kamenný kříž z r. 1779 – před kostelem- kostel sv. Jana Křtitele z r. 1778- výskyt ohrožené flóry včetně orchidejí
Lužná	<ul style="list-style-type: none">- zvonice pod železniční tratí – roubená drobná valašská lidová architektura z konce 18. stol., zvon z r. 1773- soubor tří roubených valašských kamenných sklípků, zajímavých svým seskupením- údolí Luženky – krajina s meandrujícím potokem	Valašská Senice	<ul style="list-style-type: none">- typické dřevěné Valašské stavby – Valašská architektura- kamenné a dřevěné kříže- přírodní zajímavosti (rybník)



obec	památky	obec	památky
	a loukami s výskytem ohrožené flóry		
Pozděchov	<ul style="list-style-type: none"> - římskokatolický kostel sv. Jiří z let 1700–1710 - evangelický kostel z let 1870-1895 - lovecký zámek na Trubiskách - Boží muka - chalupa čp. 66 z r. 1874 	Valašské Příkazy	<ul style="list-style-type: none"> - zachovaná dřevěnice – památka tradičního lidového stavitelství (typické dřevěné Valašské stavby) - kaplička ve středu obce - Boží muka, dřevěný kříž

Zdroj dat: místní šetření

Hodnocení stavu občanské vybavenosti, závěr:

Občanská vybavenost na Hornolidečsku odráží dané území. Síť základních škol je na území MASH stabilizovaná a její udržení je žádoucí vzhledem ke kvalitě života na tomto území a předpokládanému nárůstu obyvatel. Problematika zdravotnictví je na území malých obcí a venkovských oblastí složitější. Spádová oblast Hornolidečska praktickým lékařům nezaručuje takovou kapacitu pacientů, která by jim umožňovala vytvářet zisky s předpokladem pro komerční investování do zařízení si vlastních ordinací tak, jak tomu bývá ve městech. Hrozí tak odchod obvodních praktických lékařů do Vsetína, čímž by došlo ke zhoršení dostupnosti zdravotních služeb pro obyvatele a snížila by se tak kvalita života v obcích Hornolidečska. Ze strany obcí je proto potřebné vytvářet pro lékaře takové podmínky, aby je na území Hornolidečska udržely.

V oblasti infrastruktury pro aktivní trávení volného času obyvatel (s využitelností i pro cestovní ruch) se v posledních letech v obcích budují víceúčelová hřiště s umělým povrchem. Jejich počet však nedosahuje takové koncentrace jako ve větších městech. Na Hornolidečsku zcela chybí kuželny, bowling a obdobná zařízení. Investice vyžadují také kulturní zařízení a venkovní kulturní areály, které jsou nezbytné pro udržení místních tradičních obyčejů a také pro činnost místních spolkových a neziskových organizací.

Na území Hornolidečska se nachází řada přírodních, kulturních a historických památek. Skýtají potenciál k rozvoji cestovního ruchu. Z tohoto pohledu jsou však málo využívané. Příležitostí pro Hornolidečsko v oblasti cestovního ruchu je jejich větší využití. Některé památky vyžadují opravy.

4.1.1.4 Dopravní a technická infrastruktura

Územím Hornolidečska prochází tzv. Valašská urbanistická osa Zlín – Vsetín – Valašské Meziříčí, která je integrovaná úseky silnic 1. tř. č. 49, 69 a 57 a prochází jí hlavní silniční spojení zlínské a ostravské aglomerace. Silnice 1. tř. č. 57 od Vsetína na jih k hranici se Slovenskem sama tvoří tzv. Jižní valašskou urbanistickou osu. Tyto osy představují hlavní infrastrukturní napojení mikroregionu Hornolidečsko na Slovenskou republiku a tvoří páteřní přístupovou cestu k dvěma hraničním přechodům na Slovensko – Střelná/Lysá pod Makytou, který patří do Hornolidečska, a Brumov – Bylnice/Horné Srnie ležící mimo oblast regionu. Železniční doprava je zajištěna na trati č. 280 Hranice na Moravě – Horní Lideč, po které lze pokračovat i do dalšího železničního hraničního přechodu Vlárský průsmyk – Nevšová. Možná osobní i nákladní doprava.

Pitnou vodou z veřejné vodovodní sítě jsou zásobovány objekty obytné zástavby i objekty občanské a technické vybavenosti v 13 obcích mikroregionu. Pouze místních studní využívá obec Valašská Senice, částečně také obec Lidečko.

Z perspektivního pohledu je třeba zabezpečit především kvalitativní parametry pitné vody a dále zlepšit zásobování pitnou vodou. Je nezbytná důrazná ochrana zdrojových území před preferencí ekonomicky motivovaných zájmů. Řešení tohoto úkolu je nutné koordinovat s budováním protipovodňových opatření a dále s výstavbou a rekonstrukcí kanalizační sítě a ČOV.

Ve většině obcí chybí kanalizační síť. Odkanalizovány jsou od roku 2007 pouze obce Horní Lideč a Lidečko (vč. napojení na nově vybudovanou ČOV v obci Lidečko). V těchto obcích se kanalizace vybuďovala v rámci projektu „Čistá řeka Bečva“ – I. etapa. Kanalizace je částečně vybudována dále v obcích Francova Lhota, Leskovec a Valašská Polanka, kde je však nutná rekonstrukce. V ostatních obcích kanalizace chybí. Většina obcí Hornolidečska je zapojena do II. etapy projektu „Čistá řeka Bečva“. Projekt by měl vyřešit odkanalizování obcí do roku 2011.



Vytápění zemním plynem je zavedeno ve všech obcích území Hornolidečska vyjma obce Prlov. Jednotlivé obce se odlišují pouze podílem domácností vytápěných plynem. Kapacita el. energie je dostačující. Taktéž pokrytí signálem mobilních sítí a dostupnost internetu je vyhovující.

Hodnocení stavu dopravní a technické infrastruktury, závěr:

Z pohledu technické infrastruktury je nutné na Hornolidečsku vyřešit odkanalizování obcí. Obce budou muset v následujících letech vynaložit obrovské finanční prostředky na vybudování kanalizací a ČOV, což omezí jejich schopnost investovat do jiných rozvojových záměrů. Příležitostí je však využití dotací z programů EU v letech 2007-13.

Technický stav místních komunikací v mnoha místech vykazuje značnou technickou i morální zastaralost. Pro kvalitu života v obcích je žádoucí rekonstrukce těchto komunikací. Obce však nemají dostatek finančních prostředků. Navíc ve většině obcí je plánované budování kanalizační sítě a oprava komunikací dříve, než bude dokončena veškerá infrastruktura pod zemí by byla neekonomická. Obce se proto zaměřují na opravy kritických úseků místních komunikací, s celkovou rekonstrukcí počítají až při budování kanalizační sítě.

Na území Hornolidečska také chybí odstavné plochy a často nejsou vybudované chodníky u frekventovaných silnic (např. Pozděchov – Prlov, kde děti chodí po frekventované komunikaci do školy, Lidečko – Horní Lideč, Francova Lhota – Valašská Senice), což ohrožuje bezpečnost chodců a silničního provozu.

Z pohledu dopravní infrastruktury je příležitostí pro mikroregion Hornolidečsko vybudování rychlostní komunikace R49, která bude mít přínos také z ekonomického hlediska.

4.1.1.5 Životní prostředí a jeho ochrana

Reliéf území MASH je velmi členitý a kontrastní, vyznačuje se pestrou mozaikou různých tvarů, od mohutných hornatinných a vrchovinných horských hřbetů, přes hluboká údolí, kotliny a brázdy až po plochý nízký pahorkatinný reliéf v severovýchodní části území MASH. Ploché horské hřbety a rozsochy přecházejí do příkrých svahů, hustě členěných stržemi a údolními, typický je rozvoj vodní eroze a sesuvů.

Více jak 60% plochy reliéfu území MASH dosahuje středního sklonu 8-15°, 10% plochy středního sklonu 15-25°, zbytek reliéfu mikroregionu má pak střední sklon menší jak 8°. Střední nadmořská výška mikroregionu je 540 m a 83% plochy mikroregionu leží v nadm. výškách 450-750 m. Podle regionálního geomorfologického členění reliéfu patří území MASH k provincii Západní Karpaty, k subprovincii Vnější Západní Karpaty. V rámci ní území MASH zasahuje do oblasti Slovensko-moravských Karpat – Javorníků, Vizovické vrchoviny, Bílých Karpat.

Povodí území MASH náleží úmoří Černého moře. Největším tokem je Senice (levý přítok Vsetínské Bečvy). V mikroregionu se nachází - menší soustavy rybníků z nichž nejvýznamnější a nejznámější jsou Lačnovské rybníky. Podle povrchového odtoku patří zájmová oblast k nejvodnatějším územím v ČR. Proto celá oblast území MASH náleží k chráněné oblasti přirozené akumulace vod Beskydy. Severovýchodní část území MASH leží v CHKO Beskydy.

Přehled ZCHÚ na území MASH:

- NPR Pulčín - Hradisko (72, 73 ha) - k.ú. Francova Lhota: skály budované na flyš. pískovcích s pseudokrasovými jevy, přirozené smíšené porosty
- PP Rybník Neratov (1,90 ha) - k.ú. Prlov: rybník se vzácnou faunou (čolek velký, rak)
- PP Prlov (3,48 ha) - k.ú. Prlov: tři lokality s výskytem pestré květeny a orchidejemi
- PP Lačnov (0,23 ha) - k.ú. Lačnov: bohatá lokalita šafránu
- PP Sucháčkovy paseky (0,7 ha) - k.ú. Lačnov: louka s výskytem šafránu bělokvětého
- PP Hrádek (3,20 ha) - Študlov: louka s teplomilnou květenou a faunou
- PP Pozděchov (0,28 ha) - Pozděchov: lokalita šafránu bělokvětého
- PP Kopce (0,75 ha) - Lidečko: jeskyně - bohatá fauna netopýrů
- PP Čertovy skály (0,15 ha) - Lidečko - schodovitě uspořádané kvádry eocenních pískovců
- PP Pulčínské skály a PP Lačnovské skály



Hodnocení stavu životního prostředí, závěr:

Obrovskou devizou území MASH je kvalitní životní prostředí představující typickou hornatou valašskou krajinu. Využití této přednosti je jednou z příležitostí rozvoje území v oblasti cestovního ruchu a podmínkou kvalitního a udržitelného života na Hornolidečsku. Podporou zemědělství šetrného k životnímu prostředí zaměřeného na údržbu krajiny bude kvalitní životní prostředí zachováno pro další generace. Území se může stát vyhledávanou oblastí jak pro život rodin, tak i pro návštěvníky.

4.1.1.6 Cestovní ruch

Hornolidečsko má dobré podmínky pro rozvoj cestovního ruchu: obrovské kulturní a přírodní hodnoty, velký rekreační potenciál (vhodné podmínky pro měkkou, rozptýlenou rekreaci, využívající mimořádně dochovaný krajinný ráz a svéráznou lidovou kulturu), dostatečně hustou síť řádně značených pěších turistických cest v území. Od roku 2000 budují obce tzv. „Hornolidečskou magistrálu“ – turistickou, cykloturistickou a v zimním období běžkařskou trasu, která je napojená na dálkové cyklotrasy a spojuje všechny obce a významné kulturní a přírodní zajímavosti na území Hornolidečska. Celková délka magistrály je 94 km. Na Hornolidečsku jsou provozována 3 informační centra, a to v obci Horní Lideč, na Pulčíně (Francova Lhota) a v Lidečku.

Tabulka č.8: Inventura ubytovacích kapacit, stravování a doprovodných služeb za mikroregion Hornolidečsko:

Město/obec	Ubytovací kapacity, stravování a doprovodné služby			
	Název objektu	Kapacita lůžek	Cena za ubytování	Služby
Francova Lhota	Ranč U zvonu	36	350 / osoba	v obci Hucul club, veřejné tábořiště Pulčín, Westernsaloon u Vilyho (víkendy a prázdniny), víceúčelové hřiště, tenisové a volejbalové hřiště, lyžařský vlek, opravný a půjčovny kol, další možnosti ubytování v RD
Horní Lideč	Relaxační a turistické centrum	35	200 / osoba	restaurace, fitcentrum, hřiště, sauna, solárium, tenisové kurty, směnárna, Internet v obci půjčovna kol České dráhy
Lačnov	Rybářský domov	--	250 / osoba	restaurace, víceúčelové hřiště u školy fotbalové hřiště, veřejné tábořiště u rybníků
Leskovec	-----	-----	-----	Víceúčelové hřiště
Lidečko	motorest Čertovy skály	60	225 / osoba 450 / 2 lůžko	restaurace, tábořiště v obci vlek, opravná kol
Lužná	chata u vleku	22	-----	2 lyžařské vleky
Pozděchov	ubytovna obecního úřadu	28	100 / osoba	lyžařský vlek
Prlov	Agroturistické centrum Hornolidečska v Prlově	18		Ubytování, Stravování či nabídka produktů zemědělského podniku k jejich zpracování samotnými turisty, Zázemí farmy – provozní prostředí, ve kterém se turista volně pohybuje, Účast turistů na zemědělských pracích, Projížďky na koních, Jízda kočárem, v zimě koňským povozem, Lov zvěře a rybaření, Letní a zimní sporty, Ostatní doprovodné programy v vazbě na okolní krajinu, místní památky, folklor apod.
Seninka	-----	--	-----	víceúčelové hřiště – kurty
Střelná	-----	--	-----	Víceúčelové hřiště
Študlov	turistická ubytovna	23	150 / osoba	víceúčelové hřiště
Valašská Polanka	chalupa U Vrchovských	8	Ø 8600/týden	v obci tenisové kurty, fotbalové hřiště, cykloservis Machač včetně půjčovny kol
Valašská Senice	hotel Selanka	110	300 / osoba	restaurace, 2 lyžařské vleky, běžecké trasy, tenisové kurty, volejbalové hřiště, sauna, fotbalové hřiště, v obci koupaliště
	hotel Severka	25	190 / osoba	hospoda bez teplé kuchyně, sauna, solárium
Valašské Příkazy	-----	--	-----	--

Zdroj dat: místní šetření



Hodnocení cestovního ruchu, závěr:

Na Hornolidečsku je patrný nedostatek ubytovacích zařízení. Největší koncentrace je v obci Valašská Senice, která má největší rozvojový potenciál cestovního ruchu na Hornolidečsku se zaměřením na zimní turistiku (lyžování). Většina ubytovacích zařízení je morálně i fyzicky zastaralá a jsou nutné investice na jejich modernizaci. V oblasti se dále nachází několik kempů a tábořišť, je zde i nabídka agroturistiky, která však i přes svůj rozvojový potenciál není příliš rozšířená.

Ve většině obcí Hornolidečska se nachází pohostinství s nabídkou základního občerstvení a nápojů. Restaurace a pohostinství nabízí speciality moravské kuchyně, některé hostince neposkytují možnost stravování, ale pouze rychlé občerstvení. Do budoucna je třeba počítat s rozšířením stravovacích služeb, především v souvislosti s rozvojem cykloturistiky a agroturistiky. Příležitostí je vytvoření nabídky tradičních valašských jídel a specialit.

V obcích se také nachází síť doprovodných služeb, jako je kadeřnictví, kosmetika, čistírna, foto, půjčovny, z nichž nejvíce zastoupené je kadeřnictví.

Hornolidečsko skýtá také výborné podmínky pro aktivní turistiku jak v letní tak i v zimní sezóně. V letní sezóně je vhodná především pro pěší turistiku, k čemuž lze využít hustou síť značených turistických cest a také cykloturistiku – Hornolidečská magistrála. Slabou stránkou magistrály je místy špatný technický stav povrchů cest, v lesích je místy horší průchodnost. Žádoucí jsou proto investice do zkvalitnění Hornolidečské magistrály. V zimní sezóně je oblast vyhledávána především pro velký počet lyžařských vleků a pro výborné podmínky běžecké turistiky, která se z velké většiny shoduje s turistickými trasami pro pěší turistiku, přičemž nejvyužívanější jsou hřebenové trasy. Mezi nejoblíbenější hřebenové túry pro běžkaře patří přejezdy Javorníků. Problémem zůstává úprava běžeckých tras. V Hornolidečsku chybí technika na údržbu lyžařských tras. Některé lyžařské vleky a horské chaty jsou zastaralé a kapacitně nevyhovující.

4.1.2 Důvod výběru daného území, styčné charakteristiky a zvláštnosti území

Při výběru byla posuzována vhodnost z hlediska soudržnosti lidských zdrojů, jednotnosti a celistvosti území a specifík území. Výběr těchto charakteristik byl proveden s ohledem na jejich vypovídací hodnoty o území.

Soudržnost lidských zdrojů

Území MAS Hornolidečska je shodné s územím mikroregionu Hornolidečska. Mikroregion Hornolidečsko je jedním z nejstarších mikroregionů založených ve Zlínském kraji. Představitelé obcí *Francova Lhota, Horní Lideč, Lačnov, Lidečko, Střelná, Študlov, Valašská Senice, Valašské Příkazy, Valašská Polanka, Lužná, Prlov, Pozdřechov, Leskovec a Seninka* dne 22.5.1995 založili zájmové sdružení právnických osob s názvem „Sdružení obcí *Hornolidečska*“. Dne 31.12.2001 bylo zájmové sdružení přeregistrováno na dobrovolný svazek obcí v souladu se zákonem o obcích č.128/2000 Sb. ve znění pozdějších předpisů. Základem pro vznik mikroregionu byla dobrovolná spolupráce obcí, která je dána spádovostí, historickými i současnými vazbami, společně řešenými problémy a rovněž zájmem sdružených obcí respektovat principy regionální politiky, tj. spolupráce, partnerství a programování. Mikroregion a následně i MAS Hornolidečska vznikly na základě principu „bottom-up“ (zdola-nahoru) a to na základě dobrovolnosti, partnerství a ochotou řešení společných problémů.

Iniciátorem vzniku MAS Hornolidečska byly obce. Právě příprava v mikroregionu na program LEADER probíhala už od roku 2002, kdy 19.9.2002 byl položen základ fungující místní akční skupiny formou smlouvy o spolupráci ze dne 19.9.2002. Ustavující schůze valné hromady Místní akční skupiny Hornolidečska proběhla dne 20.7.2004. Území působnosti MAS Hornolidečska respektuje území dobrovolného svazku obcí Hornolidečska vymezeného jejími členskými obcemi.

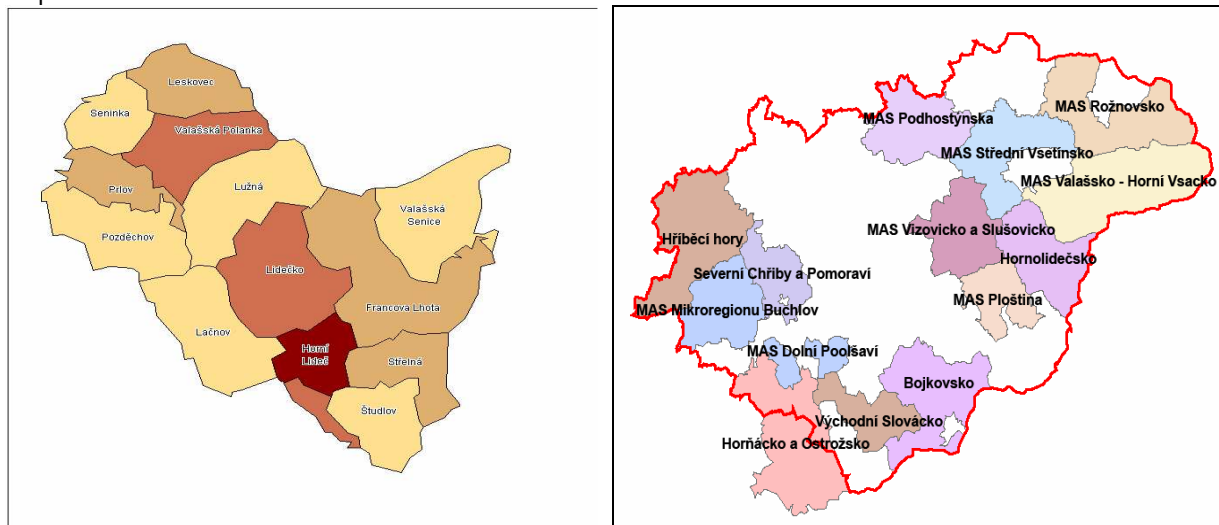
Dokladem o vhodnosti výběru daného území je více než 10-ti letá spolupráce. Od vzniku se počet obcí nezměnil a zvyšuje se počet společných aktivit.

Shodné či styčné charakteristiky území (jednotnost území)

Území Hornolidečska se rozprostírá podél říčky Senice vlévající se do Vsetínské Bečvy. Pro jednotlivé obce jsou typická dlouhá a úzká údolí se značně svažujícími pozemky. Územím Hornolidečska prochází trať č. 280 Hranice na Moravě – Horní Lideč a tzv. Valašská urbanistická osa Zlín – Vsetín – Valašské Meziříčí, která je integrovaná úseky silnic 1. tř. č. 49, 69 a 57 a prochází jí hlavní silniční spojení zlínské a ostravské aglomerace. Především



tyto prvky jsou hlavní spojnicí členských obcí Hornolidečska. Celistvost daného území také dokladuje následující mapa.



Shrnutí nejvýznamnějších shodných charakteristik území:

- kvalitní životní prostředí podhorského charakteru (typická valašská krajina) odlišuje Hornolidečsko od ostatních částí Zlínského kraje a je devizou atraktivnosti regionu
- sounáležitost obyvatel s územím, spolupráce obcí, podnikatelů a neziskových organizací při řešení společných problémů
- hustota osídlení je v porovnání se Zlínským krajem, okresem Vsetín i celorepublikovým průměrem na cca. poloviční úrovni
- Hornolidečsko sdružuje obdobně velké obce (rozmezí 300 – 1800 obyvatel), které řeší obdobné problémy
- spádovou oblastí pro obce je okresní město Vsetín
- Hornolidečsko leží v příhraniční oblasti se Slovenskou republikou
- míra nezaměstnanosti je vyšší než celorepublikový průměr i průměr Zlínského kraje
- společné valašské tradice a kulturní zvyky
- hospodářství v území je založeno na aktivitách živnostníků, drobného a malého podnikání
- jsou zde dochovaná tradiční řemesla
- zemědělství je zaměřeno na údržbu krajiny a chov skotu a ovcí

Zvláštnosti území oproti jiným územím (specifičnost)

Území Hornolidečska se nachází v oblasti Chráněné krajinné oblasti Beskydy s velkým množstvím přírodních rezervací, která je největší CHKO v ČR a částečně také CHKO Bílé Karpaty. Patří mezi nejhornatější a nejlesnatější území v celé České republice. Hornolidečsko patří mezi tzv. „příhraniční regiony“ – část obcí tvoří hranici se Slovenskou republikou.

Svou polohou a přírodními podmínkami je region předurčen k rozvoji aktivit šetrných k životnímu prostředí – především zemědělství šetrnému k životnímu prostředí, cestovnímu ruchu, rozvoji služeb a řemeslné výroby. V oblasti nejsou významné průmyslové podniky a také poloha, členitý terén a dostupnost regionu neskytá podmínky pro rozvoj průmyslové velkovýroby.

Největší devizou této oblasti je příroda, místní kulturní tradice a obyčej, tradiční valašské výrobky (masné a mléčné valašské produkty, vyhlášený valašský med, slivovice), tradiční valašská řemesla a především lidský potenciál. Území Hornolidečska se vyznačuje dobrosrdečností místních lidí založené na valašské pohodě, pracovitostí místních obyvatel, která je historicky dána „valašskou náturou“ a otevřeností novým nápadům, postupům a metodám. Tyto přednosti jsou základními pilíři, na kterých představitelé Hornolidečska staví rozvoj svého území.



4.2 Zdroje území pro realizaci SPL (jaké možnosti dané území má nebo jaké je možné generovat)

Lidské

Na Hornolidečsku žije řada vzdělaných a aktivních lidí se znalostí daného území a ochotou zapojit se do rozvoje obcí a celého regionu. Důkazem toho je existence mnoha spolkových a neziskových organizací (v každé obci působí 5 a více organizací). Jejich aktivity jsou zaměřeny na činnost dětí a mládeže, rodiny s dětmi, působí zde různé zájmové kroužky mládeže (skauti, ochránci přírody, řemeslné kroužky), folklórní organizace (dechovky – např. Lidečanka, taneční a folklórní soubory – např. Polančan, Valášek), divadelní a ochotnické soubory, včelaři myslivci, sdružení dobrovolných hasičů apod. Zástupci těchto skupin, kteří často působí v komunální nebo soukromé sféře se sdružili v MAS Hornolidečska, kde hledají společné zájmy k rozvoji regionu. Většina těchto zástupců se podílela na přípravě a zpracování Integrované strategie území Hornolidečska a SPL MAS Hornolidečska na období 2007-2013. Hornolidečsko je typická valašská oblast, kde žijí „praví Valaši“ a svou srdečností a otevřeností k novým věcem jsou zárukou realizace SPL nejen v období 2007 – 2013, ale i v dalších letech.

Finanční

Podnikatelé a obce působící na území Hornolidečska mají dostatek zkušeností s přípravou a realizací rozvojových záměrů. Na jejich realizaci využívali vlastní zdroje, dotace z programů EU, státních, či krajských zdrojů. Spolufinancování zajišťují použitím vlastních nebo úvěrových zdrojů. Také neziskové organizace postupně získávají zkušenosti s realizací svých rozvojových záměrů a projektů s využitím zdrojů z programů EU, státních, či krajských.

Od roku 2003 bylo na území 14 obcí Hornolidečského regionu realizováno více než 30 projektů podpořených z dotací EU, na které byla poskytnuta dotace cca. 300 mil. Kč. Obce, podnikatelé i neziskové organizace si ověřili, že jsou schopni organizačně, finančně i zajištěním lidských zdrojů úspěšně realizovat projekty podpořené z dotačních zdrojů EU a úspěšně se vypořádat se všemi spojenými problémy (administrace, předfinancování záměrů, transparentní výběr dodavatelů, termínů apod.). Těchto zkušeností budou využívat i v dalších letech při realizaci nových rozvojových záměrů.

Velkým přínosem pro území Hornolidečska je vytvoření a existence fungující Místní akční skupiny, která subjektům zajišťuje přísun informací a nabízí servis v této problematice. Podnikatelé, zástupci obcí i neziskových organizací jsou si vědomi nezbytnosti vyčlenit finanční prostředky na zajištění předfinancování a spolufinancování projektů a dalších výdajů, které s úspěšnou realizací záměrů souvisí.

Hospodářské

Na území 14 obcí Hornolidečska působí cca. 1915 ekonomických subjektů. Většinou se jedná o živnostníky, drobné a malé firmy, dále zde působí 8 středně velkých zemědělských společností a cca. 11 drobných zemědělců. Všechny tyto subjekty představují hospodářský potenciál území. Především drobní a malí podnikatelé podnikající v oblasti služeb – cestovní ruch (ubytovací a stravovací služby, půjčovny), služby pro obyvatele (kadeřnictví, opravny aut, sociální služby), v oblasti výroby (tradiční řemesla jako je zámečnictví, zpracování dřeva, truhlářství, stolařství apod. a v oblasti zemědělství) jsou zdrojem pracovních příležitostí pro místní obyvatele. SPL Mas Hornolidečska vychází z potřeb těchto subjektů a obcí zjištěných při přípravě strategického plánu a zpracování analýzy území. Priority jsou nastaveny tak, aby umožnily podporu připravovaným záměrům. V průběhu cca. půl roku byl vytvořen „zásobník projektů“, do kterého je zařazeno více jak 180 projektových záměrů obcí, podnikatelů a neziskových organizací. Obce mají ve svých územních plánech dostatečné plochy pro rozvoj podnikání. Jedná se většinou o menší plochy, které budou plně vyhovovat pro rozvíjející se drobné podnikatele. Obce, hospodářské subjekty a neziskové organizace mají dostatečnou absorpční kapacitu, která několikanásobně přesahuje předpokládané finanční prostředky na realizaci SPL MAS Hornolidečska v období 2007-2013. Předpokládá se, že většina subjektů bude hledat také další zdroje mimo SPL MAS Hornolidečska. Cílem je zajistit co největší rozvoj a synergické efekty realizovaných projektů pro zvýšení kvality života Hornolidečska.



Jiné

Území Hornolidečska disponuje i dalším velkým vnitřním potenciálem, který je dán jednak polohou území s kvalitním životním prostředím vhodným pro rozvoj venkovské turistiky, zimních sportů i letních aktivit a také dochovanými bohatými kulturními tradicemi, které přispívají ke kvalitě života tohoto valašského regionu. Využití tohoto potenciálu je jednou z významných možností rozvoje regionu.

5. SWOT analýza

5.1 Vymezení SWOT analýzy

	Silné stránky	Slabé stránky
Ekonomický rozvoj, zemědělství	<ul style="list-style-type: none">- Relativní blízkost důležitých hospodářských center (do 40 km) – Vsetín, Zlín- Výhodná geografická poloha mikroregionu z pohledu propojení České a Slovenské republiky- Minimální jazykové bariéry – není překážkou spolupráce subjektů na obou stranách hranice- Stabilizované zemědělství způsobená úspěšnou restrukturalizací- Tradiční zemědělská živočišná výroba (ovce, skot) zajišťující také údržbu podhorské krajiny- Vyvážené ekonomické prostředí – území není z hlediska zaměstnanosti vázáno na velké firmy, jejichž příp. odchod by znamenal nárůst nezaměstnanosti a úpadek ekonomických aktivit- Existence živnostníků, drobných a malých podnikatelů zaručující trvale udržitelný ekonomický rozvoj a zaměstnanost- Zachovávaní tradičních valašských řemesel- Spolupráce obcí a podnikatelských subjektů na vysoké úrovni, existence fungující Místní akční skupiny	<ul style="list-style-type: none">- Limitující režim pro hospodářské činnosti na území CHKO Beskydy- Nedostatečné napojení na dálniční a rychlostní síť- Nedostatek investičních zdrojů a startovacího kapitálu- Stále vysoký podíl půdy ve správě Pozemkového fondu a nevyřešené vlastnické vztahy k zemědělské půdě- Zemědělské a ekonomické podniky prozatím málo využívají možností dotačních titulů EU za účelem zvyšování své konkurenceschopnosti- Nedostatek pracovních sil ve specifických oblastech (zedník, zámečnick, řemeslné práce)- Stáří objektů pro zemědělskou výrobu vyžadující nutně investice které v posledních letech nebyly vynakládány- Zastaralost zemědělské techniky- Vyšší nezaměstnanost v porovnání jak s průměrem České republiky, tak Zlínského kraje
Cestovní ruch	<ul style="list-style-type: none">- Kvalitní životní prostředí je lákadlem pro pobytový cestovní ruch – venkovskou turistiku- Územím prochází značená síť turistických a cykloturistických tras- Budování Hornolidečské magistrály (pěší turistika, cykloturistika, lyžařská turistika) propojující všechny obce hornolidečska a nejnvýznamnější turistické cíle, magistrála je napojená na dálkové trasy a na Slovensko- Mikroregionální turistické informační centrum v horní Lidči- Dochované tradice a obyčejy lákající návštěvníky- Rozšiřující se aktivity příhraniční spolupráce v oblasti kulturních a společenských akcí a společný postup při rozvoji cestovního ruchu- Hornolidečsko se aktivně zapojuje do propagačních aktivit turistické oblasti Valašska a Zlínského kraje- Existence agroturistického centra Hornolidečska v Prlově	<ul style="list-style-type: none">- Nedostatek ubytovacích a stravovacích zařízení- Nedostatečně rozvinutá infrastruktura cestovního ruchu- Málo certifikovaných zařízení a dalších ubytovacích kapacit pro rozvoj cestovního ruchu- Místní neprůchodnost a místy špatný technický stav Hornolidečské magistrály- Nízký počet doprovodných služeb v cestovním ruchu (půjčovna, servisy kol apod.)- Chybí síť informačních míst pro turisty provázaná na mikroregionální informační turistické centrum v Horní Lidči- Zastaralost některých zimních turistických zařízení v oblasti zimní turistiky (horské chaty, lyžařské vleky – Val. Senice, Fr. Lhota, Študlov, Lidečko, Seninka, Lužná)- Nízký počet a zastaralá technika pro údržbu lyžařských tras- Doposud nízká propagace Hornolidečska propagující oblast vhodnou pro rodinnou a pobytovou turistiku- Malá nabídka krajových specialit v místních restauracích
Trvale udržitelný rozvoj venkova, rozvoj sídel	<ul style="list-style-type: none">- Ve všech obcích Hornolidečska je zpracován územní plán- Fungující údržba obcí a veřejných prostranství- Stabilizovaná síť základního školství- Dostupnost středních a vyšších škol do 40 km (Vsetín, Zlín)- Sounáležitost obyvatel s místem, kde bydlí- Velký počet kulturních a historických památek- Fungující spolky a neziskové organizace podporující spolkový a společenský život v obcích- Existence fungujícího mikroregionu Hornolidečska – dlouholetá spolupráce obcí při řešení společných problémů- Existence Místní akční skupiny – propojení spolupráce veřejného, soukromého a neziskového sektoru	<ul style="list-style-type: none">- Obce mají zastaralou techniku na údržbu zeleně a vzhledu obcí- Na území Hornolidečska se nenachází střední ani žádná vyšší škola- Špatný stav některých kulturních a historických památek- Omezení při rozvoji sídel obcí – stavební uzávěra v některých obcích v souvislosti s plánovanou komunikací R49 (Pozděchov, Val. Polanka, Horní Lideč, Lačnov, Střelná) a s výstavbou železničního tratě Val. Polanka – Vizovice (Polanka, Prlov, Pozděchov)- Malý počet a kvality sportovních zařízení pro aktivní trávení volného času dětí, mládeže a obyvatel



	Silné stránky	Slabé stránky
Technická infrastruktura, doprava	<ul style="list-style-type: none"> - Výhodná geografická poloha mikroregionu z pohledu propojení České a Slovenské republiky - Relativně dobrá dopravní dostupnost území (existence silnic prvních tříd I/49 a I/57, existence železniční tratě č. 280, silniční i železniční hraniční přechod) - Relativně dobrá dopravní obslužnost území (železnice, autobusová doprava) - Ve všech obcích je vybudovaná plynofikace - Převážná většina obcí je napojena na veřejný vodovod - Postupná rekonstrukce a modernizace všech druhů technické infrastruktury 	<ul style="list-style-type: none"> - Nejasnost strategie rozvoje železniční dopravy – budování tratě Val. Polanka – Vizovice (omezení rozvoje obcí v návaznosti na uzávěr zástavby ochranného pásma tratě, týká se obcí Val. Polanka, Prlov, Pozděchov) - Dosud neschválená přesná územní lokalizace vedení plánované R49 – v některých obcích je až 7 variant vedení R49 – omezení rozvoje obcí (Pozděchov, Val. Polanka, Horní Lideč, Lačnov, Střelná) - V jedné obci není vybudován veřejný vodovod (Val. Senice) - Špatný technický stav místních komunikací v obcích - V některých místech chybí chodníky podél frekventovaných silnic – nebezpečí úrazů chodců (např. Pozděchov – Prlov, kde děti chodí do školy)
Životní prostředí	<ul style="list-style-type: none"> - Kvalitní přírodní prostředí podhorského typu Javorníků a Bílých Karpat, polovina území leží v CHKO Beskydy - Relativně nízké škodliviny v ovzduší a nadprůměrná čistota horních částí místních toků - Společné řešení kanalizace v obcích mikroregionu Hornolidečska – projekt Čistá Bečva - Společné řešení odpadového hospodářství v obcích mikroregionu Hornolidečska - Území není přetíženo velkou koncentrací obyvatel - Obce mají zpracovanou koncepci ochrany životního prostředí v návaznosti na projekt ochrany CHKO Beskydy - Místní zemědělství je šetrné k životnímu prostředí a je základním prvkem k údržbě krajiny 	<ul style="list-style-type: none"> - Většina obcí nemá dořešené čištění odpadních vod (kanalizace s napojením na ČOV pouze v obcích Horní Lideč a Lidečko) - Přechod na pevná paliva v domácnostech ve vazbě na zvyšování cen energie (negativní vliv na ŽP) - Nízká ochrana zastavěných územních sídel před nepříznivými účinky sesuvů, extravlánových vod a záplavami.

	Příležitosti	Ohrožení
Ekonomický rozvoj, zemědělství	<ul style="list-style-type: none"> - Vybudování rychlostní komunikace R49 s napojením na dálniční tahy - Možnost využívání dotací z EU na údržbu krajiny - Možnost využívání z dotací EU na zvýšení konkurenceschopnosti zemědělců a místních podnikatelů - Potenciál pro tvorbu místních produktů a zvyšování přidané hodnoty zemědělské produkce (jehněčí, masné bioprodukty, mléčné bioprodukty) - Rozvíjet spolupráci s existujícími podniky místního významu, jejich podpora 	<ul style="list-style-type: none"> - Oddalování budování rychlostní komunikace R49 - Další ubývání pracovních míst v místě bydliště – nutnost dojíždění za prací do větších měst (Vsetín, Valašské Klobouky, Zlín) - Ekonomická recese a její negativní dopady na malé a střední podniky - Roztříštěnost zájmů jednotlivých subjektů v regionu - Snižující se rentabilita zemědělské výroby v regionu
Cestovní ruch	<ul style="list-style-type: none"> - Využití místního potenciálu území ke zvýšení návštěvnosti Hornolidečska (životní prostředí, tradice, zimní turistika, cykloturistika) - Zvýšení zájmu návštěvníků a turistů vhodnou a cílenou propagací - Využití místního potenciálu zemědělství k rozvoji agroturistiky - Obnova vhodných chátrajících objektů s využitím fondů EU a jejich využití v cestovním ruchu - Využívání dotačních titulů EU k rozvoji turistické infrastruktury (obci, podnikatelé, NNO) 	<ul style="list-style-type: none"> - Nedostatek finančních prostředků na budování a rekonstrukci infrastruktury turistického ruchu - Nedostatek finančních prostředků na rekonstrukci a údržbu památek - Vandalismus, ničení památek, majetku a přírody - Podcenění významu cestovního ruchu jako předmětu podnikání a zdroje pracovních sil
Trvale udržitelný rozvoj venkova, rozvoj sídel	<ul style="list-style-type: none"> - Zavádění strategického plánování a řízení v obcích - Příležitost pro mezisektorové a mezirezortní místní partnerství - Rozvoj příhraniční spolupráce s mikroregionem Púchovská dolina (SK) a MAS Naše Považie - Orientace místních základních škol na oblast dalšího vzdělávání, spolupráce se spolky a NNO působících v obcích - Prohlubování sounáležitosti obyvatel s místem kde žijí podporou rozvoje spolkových a neziskových organizací - Rozvoj spolupráce mezi veřejným, soukromým a neziskovým sektorem k rozvoji sídel, přilákání mladých lidí do regionu a tvorbě pracovních příležitostí především pro místní obyvatele 	<ul style="list-style-type: none"> - Pokračující současné rozpočtové určení daní znevýhodňující malé obce - Složitá administrativa dotací z EU a závislost rozvoje obcí na dotacích z EU, státního a krajského rozpočtu - Nedostatek finančních prostředků na spolufinancování projektů podpořených z programů EU - Riziko odchodu mladých lidí z regionu za prací a za vzděláním - Omezování dostupnosti lékařské péče - Rozdílný pohled na priority rozvoje území ze strany místních orgánů a ze strany správy CHKO - Protahující se stavební uzávěry obcí z nadřazených krajských územních plánů v souvislosti s plánovanou R49 a železnicí Val. Polanka – Vizovice



	Příležitosti	Ohrožení
Technická infrastruktura, doprava	<ul style="list-style-type: none"> - Zlepšování technické infrastruktury v obcích (rekonstrukce, modernizace) - Využívání alternativních způsobů energie a lokálních způsobů likvidace odpadů 	<ul style="list-style-type: none"> - Nedostatek finančních prostředků na údržbu a rekonstrukci místních komunikací, chodníků, odstavných ploch a veřejných prostranství - Nedostatek finančních prostředků na budování infrastruktury k bydlení - Riziko dalšího omezování autobusových a vlakových spojů ze strany dopravců
Životní prostředí	<ul style="list-style-type: none"> - Ekologická osvěta obyvatel - Zlepšení spolupráce zemědělců, obcí, neziskových organizací a řemesníků k rozvoji agroturistiky - Zlepšení spolupráce zemědělských podniků a obcí v oblasti údržby obcí (zimní údržba, údržby veřejných prostranství) a údržba krajiny 	<ul style="list-style-type: none"> - Erozní a záplavové ohrožení - Ohrožení sídel a technické infrastruktury sesuvy půdy - Střety zájmů hospodářského rozvoje a ochrany životního prostředí

Po vyhodnocení SWOT analýzy byl stanoven směr rozvoje dané oblasti s cílem posílit silné stránky, využít příležitostí, zlepšit slabé stránky a eliminovat ohrožení.

Jednoznačně se jedná o oblast s vysokým potenciálem kulturních a historických památek a relativně neporušenou přírodou.

Oblast je vhodná pro rozvoj malého a středního podnikání zejména v oblasti služeb, turistického ruchu, zemědělství a tradiční řemeslné výroby.

Pro zachování neporušené přírody je nezbytná její ochrana.

Pro realizaci všech výše uvedených záměrů je žádoucí stabilizace obyvatel a zviditelnění této oblasti.

Po zhodnocení všech těchto faktorů MAS Hornolidečska zvolila směr dalšího rozvoje v nejbližších letech zaměřený na zlepšování kvality života zlepšováním a rozšiřováním služeb pro místní obyvatele, podporou cestovního ruchu, zemědělství, malého a středního podnikání především v oblasti místních tradičních řemesel. Budou podporovány především ty služby, které jsou na území Hornolidečska zastoupeny nedostatečně, nerovnoměrně, v malé míře, nebo chybí úplně. Podpora řemesel bude zaměřena na obnovu tradiční řemeslné výroby a vytváření nových výrobků specifických pro tuto oblast, které budou vytvářet image Hornolidečska. Potenciál cestovního ruchu není v mikroregionu plně využíván především z důvodu chybějící infrastruktury a nedostatečné nabídky doprovodných služeb. Podpora bude vhodně zaměřena na ty aktivity, které nejsou podporovány v rámci jiných rozvojových programů. Důležitým aspektem poskytované podpory bude vytváření nových pracovních příležitostí především pro místní obyvatele s cílem snížení nezaměstnanosti a přilákání především mladých obyvatel – rodin a zamezení jejich odchodu z mikroregionu.

Současně s podporou služeb je druhým cílem MAS Hornolidečska podpora aktivit zaměřených na volnočasové aktivity obyvatel (především v oblasti kulturní, sportovní a společenského vyžití) a zlepšování životního prostředí v obcích. Kulturní tradice mají v obcích dlouholetou historii, zvyšují atraktivitu území a výrazně přispívají ke ztotožňování obyvatel s územím.

Podpora v této oblasti byla vyhodnocena Místní akční skupinou Hornolidečska jako nedostatečná. Vzhledem k poloze území v CHKO Beskydy a Bílé Karpaty je ochrana a zlepšování životního prostředí jednou z priorit Hornolidečska. Budou podporovány především ty aktivity, které povedou k zatraktivnění veřejných prostranství v obcích s přihlédnutím na konkrétní potřeby a požadavky místních obyvatel a chybějící infrastrukturu pro volnočasové aktivity dětí a mládeže a odpočinkových zón pro obyvatele. Podporovány budou také aktivity různých zájmových sdružení a spolků působících na území Hornolidečska.

5.2 Metodika SWOT analýzy

Základním podkladem pro zpracování SWOT analýzy byla zpracovaná analýza území. SWOT analýza byla zpracovaná komunitní metodou – jednotlivé body silných, slabých stránek, příležitostí a ohrožení formulovali místní aktéři z řad obcí, podnikatelů i neziskové sféry se znalostí území. Základní kostra SWOT analýzy byla navržena Programovým výborem. Na jejím dopracování a upřesnění se podílely pracovní skupiny vytvořené ke



zpracování priorit SPL MAS Hornolidečska. SWOT analýza respektuje území celého Hornolidečska – při jejím zpracování byli zapojeni zástupci ze všech oblastí (obcí).

6. Strategie

Hlavní téma: Zlepšení kvality života a posílení místního ekonomického prostředí na území Hornolidečska.

6.1 Priority a cíle

6.1.1 Vztah SPL MAS Hornolidečska ke struktuře PRV

PRIORITA 1 Valašská tradiční vesnice – pohoda života na Valašsku a pohoda při trávení volného času na Valašsku	FICHE 1 Obnova a rozvoj obcí Hornolidečska		
	OSA I	Hlavní opatření	III.2.1.1 Obnova a rozvoj vesnic; záměr a)
		Vedlejší opatření	III.1.3 Podpora cestovního ruchu; záměr a)
	OSA II	Vedlejší opatření	II.2.4.2 Neproduktivní investice v lesích, záměr a)
	FICHE 2 Občanské vybavení a služby		
	OSA III	Hlavní opatření	III.2.1.2 Občanské vybavení a služby
	FICHE 3 Valašské kulturní dědictví		
OSA III	Hlavní opatření	III.2.2 Ochrana a rozvoj kulturního dědictví venkova	
PRIORITA 2 Zemědělství na Valašsku a valašské produkty	FICHE 4 Zemědělství na Valašsku a valašské produkty		
	OSA I	Hlavní opatření	I.1.1 Modernizace zemědělských podniků; záměr a)
PRIORITA 3 Tradiční Valašská řemesla, služby pro obyvatele a návštěvníky Hornolidečska	FICHE 5 Podpora drobného podnikání a rozvoj místních řemesel		
	OSA III	Hlavní opatření	III.1.2 Podpora zakládání podniků a jejich rozvoje; záměr a)
	FICHE 6 Diverzifikace zemědělství		
	OSA III	Hlavní opatření	III.1.1 Diverzifikace činností nezemědělské povahy; záměr a)
	FICHE 7 Podpora rozvoje služeb v cestovním ruchu		
OSA III	Hlavní opatření	III.1.3 Podpora cestovního ruchu; záměr b)	

6.1.2 Popis priorit a cílů SPL MAS Hornolidečska

PRIORITA 1: Valašská tradiční vesnice – pohoda života na Valašsku a pohoda při trávení volného času na Valašsku

Cíle:

- Zvýšení kvality života a atraktivity Hornolidečska rozvojem služeb pro obyvatele a zlepšením vzhledu obcí
- Podpora rozvoje občanské společnosti v obcích Hornolidečska
- Rozvoj cestovního ruchu s využitím předností a specifik Hornolidečska založeným na kvalitním a zdravém životním prostředí a „Valašské pohodě“

Popis priority:

Priorita 1 je zaměřena na vytvoření podmínek pro pohodu života na Valašsku při využití podmínek tradiční valašské vesnice. Bude podporována obnova vesnické zástavby (zlepšení její estetické úrovně, zlepšení vzhledu obcí, obnova a úprava veřejných prostranství, parků a návsí, obnova zeleně). Při obnově bude respektován charakter valašské vesnické zástavby. Nedílnou součástí valašských vesnic jsou památky, které ukazují kulturní vyspělost obyvatel a proto bude také jejich údržba a obnova podporována.



Pro usnadnění života na vesnici bude budováno chybějící občanské vybavení a služby (školské, zdravotnické, sociální), na něž není možné získat mandatorní výdaje státu, včetně předškolní a mimoškolní péče o děti, pečovatelské služby o seniory. Podporováno bude rovněž budování základní obchodní infrastruktury, (objekty a plochy pro sportovní a kulturní aktivity, doprovodná stravovací zařízení, objekty pro spolkovou činnost). Podpora bude poskytnuta na zřizování integrovaných informačních a školících center s využíváním ICT (informační a komunikační technologie), využití ICT iniciativ pro lepší dostupnost služeb a práce. Tyto aktivity napomohou odstranění rozdílů mezi zabezpečením službami ve městech a na venkově.

V dopravní infrastruktuře bude preferována výstavba komunikací pro bezmotorovou dopravu (pěší turistika, cykloturistika, lyžařské trasy, hippoturistika) se zaměřením na nejvýznamnější páteřní turistickou trasu – tzv. Hornolidečskou magistrálu spojující všechny obce a významné turistické cíle Hornolidečska a napojenou na dálkové cyklotrasy a turistické trasy v rámci ČR a na Slovensku. Zprovoznění této magistrály výrazně ovlivní podnikatelské a další aktivity zaměřené na odpočinkové plochy, servisní zázemí, půjčovny, rozvoj stravovacích a ubytovacích služeb, rozvoj informačních center apod.

Celá priorita je tedy zaměřena na využití silných stránek Hornolidečska, ke kterým patří relativně neporušená příroda, čisté ovzduší a zejména přátelští a pohostinní obyvatelé.

Priorita bude realizována prostřednictvím tří FICHE:

FICHE 1: Obnova a rozvoj obcí Hornolidečska

Charakteristika FICHE 1:

Podpora v rámci této FICHE umožní realizaci projektů zaměřených na obnovu infrastruktury v obcích i mimo obce pro zlepšení životních podmínek obyvatel i návštěvníků. Realizace aktivit v rámci FICHE v dlouhodobější perspektivě přispěje ke zvýšení atraktivity území jak pro místní obyvatele, tak návštěvníky. Atraktivita území a „valašská pohoda“ se projeví ve stabilizaci obyvatel a zlepšení demografické struktury se všemi příznivými dopady na rozvoj ekonomiky, ochranu životního prostředí a kvalitu života. Do oblasti přivede větší počet turistů, kteří přinesou prostředky pro její další rozvoj a tím zpětně přispějí ke zlepšení životních podmínek a trvale udržitelného života na Hornolidečsku.

Cíle FICHE 1:

- Zlepšení dopravní a technické infrastruktury a vzhledu obcí
- Dobudování Hornolidečské magistrály včetně obslužných míst
- Snížení negativních dopadů na životní prostředí a valašskou přírodu lidskou činností

Oblasti podpory FICHE 1:

- Stavební obnova, případně nová výstavba ploch a úprava veřejných prostranství
- Stavební obnova, případně nová výstavba chybějících úseků Hornolidečské magistrály vč. přístupových komunikací a související infrastruktury
- Nákup strojů, technologie, zařízení, vybavení v souvislosti s projektem
- Nákup a výsadba veřejné zeleně, parkové úpravy v obci, nákup nezbytné techniky pro údržbu zeleně v obcích a Hornolidečské magistrály

FICHE 2: Občanské vybavení a služby

Charakteristika FICHE 2:

Podpora v rámci této FICHE umožní stavební obnovu a výstavbu objektů pro služby – volnočasové aktivity, činnosti spolkových a neziskových organizací, péči o děti, vzdělání, sport, sociální služby, veřejnou správu a základní obchodní vybavenost. Důraz bude kladen na umožnění volnočasových aktivit a spolkového života především mladých lidí do 30 let, žen, rodin s dětmi a mládeže. V dlouhodobější perspektivě realizace projektů přispěje ke snížení rozdílů v kvalitě a dostupnosti služeb, možnosti kulturního a společenského vyžití mezi městskými aglomeracemi a venkovskou oblastí Hornolidečska. Vybudovaná infrastruktura současně podpoří rozvoj turistického ruchu a drobného podnikání v obcích.



Cíle FICHE 2:

- Zlepšení občanské vybavenosti s cílem zvýšení dostupnosti a kvality služeb
- Zlepšení podmínek pro rozvoj spolkového života a volnočasové aktivity
- Zlepšení podmínek pro činnost veřejné správy

Oblasti podpory FICHE 2:

- stavební obnova (rekonstrukce, modernizace, statické zabezpečení), příp. nová výstavba, budov a ploch sloužících zajištění občanského vybavení v oblasti školství, zdravotnictví, sociálních služeb, péče o děti, kultury, základní obchodní infrastruktury a sportovních aktivit, veřejné správy a hasičských zbrojnic, integrovaných informačních a školicích center,
- nákup zařízení, technologie, vybavení, hardware, software,
- infrastruktura spojená se zavedením vysokorychlostního internetu.
- investice pro pořízení materiálně – technického zázemí a vybavení pro společenské, spolkové, sportovní, kulturní, environmentální a církevní aktivity včetně stavebních výdajů malého rozsahu

FICHE 3: Valašské kulturní dědictví

Charakteristika FICHE 3:

Podpora v rámci této FICHE umožní realizovat investiční a neinvestiční projekty zejména vypracování studií nebo programů obnovy a na investice spojené s udržováním, obnovou, zhodnocením nebo využitím kulturního dědictví venkova (kulturní památky, památkově významná území, kulturní prvky vesnic, krajiny a na budování expozic s vazbou na místní historii, místní kulturní a umělecké tradice). Projekty budou usilovat o zachování typického valašského vzhledu obcí. Uvedené aktivity přispějí k zachování historického a kulturního dědictví pro další generace a přispějí současně ke zvýšení turistického potenciálu Hornolidečska.

Cíle FICHE 3:

- zhodnocení kulturního dědictví venkova a jeho využití pro zvýšení turistického potenciálu
- uchování typického valašského rázu obcí

Oblasti podpory FICHE 3:

- Zpracování studií obnovy a využití památek, programů regenerace památkově významných území, soupisů a map památek na venkově, plánů péče, geodetických prací,
- stavební obnova (rekonstrukce, modernizace, statické zabezpečení) památkových objektů a ploch,
- revitalizace historických parků, historických zahrad a alejí,
- nákup budov, strojů, zařízení, vybavení, hardware, software,
- investice na realizaci výstavních expozic, muzeí s nabídkou místních kulturních a historických zajímavostí.

PRIORITA 2: Zemědělství na Valašsku a valašské produkty

Cíle:

- Zlepšovat ekonomickou výkonnost a konkurenceschopnost podniků lepším využitím produkčních faktorů, rozvojem technického potenciálu, inovacemi a zlepšeným zpracováním a marketingem surovin a produktů.

Popis priority:

PRIORITA 2 je zaměřena do oblasti zemědělství maximálně šetrného k životnímu prostředí a především ekologického zemědělství za podmínky dodržování hlavních principů trvale udržitelného rozvoje. Při údržbě krajiny minimalizovat používání syntetických pesticidů a hnojiv. V chovu zvířat bude kladen důraz na **pohodu zvířat**, celkovou harmonii agroekosystému a jeho biologickou rozmanitost. Výraznou funkcí chovu bude údržba a obnova zdevastovaných částí krajiny a rehabilitace přírodních lokalit.

Podpora bude dále směřována do hospodářských aktivit podporujících vytváření vyšší přidané hodnoty. Podpořené aktivity napomůžou ke zpracování a odbytu komodit, vývoji nových výrobků a rozvoji alternativních způsobů prodeje (jako např. „ze dvora“), čímž bude položen základ k tvorbě podnikatelských výrobních a



odbytových sítí. Při údržbě krajiny bude respektován její charakter, tj. nejen lesy, louky, ale i sady s tradičními ovocnými dřevinami. Dále budou podporovány aktivity směřující do údržby krajiny v úzkém spojení s chovem ovcí a skotu, které vytváří základní podmínky pro následnou tvorbu **valašských produktů** jako např.:

- „**Jehněčí Valaško**“ – chov ovcí neodmyslitelně patří do podhorské a horské krajiny Valaška. Nejedná se však jen o chov ovcí nebo výrobu jehněčího, ale představuje ucelený systém trvale udržitelného rozvoje úzce spojeného s ekonomickými aktivitami začínající u šetrné údržby krajiny a životního prostředí přes produkci **jehněčích masných výrobků – valašských specialit** až po výrobu vlny, výrobků z vlny a kožešin.
- „**Valašské sýrové produkty**“ – budou podporovány investice do pořízení technologií a budování či obnovu vhodných prostor pro zpracování sýra (ovčího, kozího apod.) a dalších sýrových produktů.
- „**Valašské beráncí produkty**“ – budou podporovat ekonomickou životaschopnost a schopnost zemědělců podnikat v oblasti cestovního ruchu – různé výrobky z ovčí vlny (příze, obuv apod.).
- „**Valašské masné, mléčné a rostlinné bioprodukty**“ – podpora bude směřována do ekologických farem
- „**Medové Valaško**“ – na území mikroregionu Hornolidečska se na rozlehlých lukách vyskytuje ohrožená flóra jako jsou např. orchideje či Šafrán bělokvětný. Pro zachování jejich další existence je nutné zajištění reprodukce. Zde se předpokládá podpora včelařů a včelstev. Jedná se také o ucelený systém specifické části ekologického zemědělství se všemi jeho prvky – údržbou krajiny a zachování přírodních zdrojů, bioprodukty (výroba „zdravého bio - medu“), výroba vosku a dalších včelích produktů. **Včely mají jedinečný význam a pro zemědělce jsou nepostradatelné** – bez včel není produkce, resp. zemědělec potřebuje včelu k zajištění své produkce.
- „**Valašská trnka**“ – na území bude podporováno zpracování tradičního valašského ovoce na typické valašské produkty – sušené ovoce, povidla, destiláty apod.

Vytvářená místní produkce a místní speciality budou představovat nezaměnitelné typické valašské produkty, které napomůžou vytvářet image mikroregionu a přispějí tak k rozvoji cestovního ruchu. Vytvářené produkty budou představovat „**Valaško tak, jak ho ještě neznáte**“ a z aktivit bude zřejmá „**Valašská pohoda**“.

Pro zvýšení konkurenceschopnosti budou vytvořeny předpoklady pro **tvorbu podnikatelských výrobních a odbytových sítí mezi ekonomickými odvětvími tradičně od sebe oddělenými**.

Priorita bude realizována prostřednictvím jedné FICHE:

FICHE 4: Zemědělství na Valašsku a valašské produkty

Charakteristika FICHE 4:

Podpora v rámci této FICHE umožní investice do zemědělských staveb (rekonstrukce příp. nová výstavba) a technologií pro živočišnou výrobu. Investice jednoznačně umožní modernizaci zemědělských podniků a přispějí k jejich konkurenceschopnosti. Existence těchto zemědělských podniků je v dlouhodobém horizontu nezbytná z hlediska zaměstnanosti a zejména jejich nezastupitelného významu pro údržbu krajiny a zachování jejího valašského rázu. V Hornolidečsku tyto zemědělské podniky vytvářejí pracovní příležitosti pro místní obyvatele a umožňují tvorbu „typických valašských produktů“ (jehněčí produkty, bio produkty apod.)

Cíle FICHE 4:

- zvýšení konkurenceschopnosti zemědělských farem
- údržba krajiny a uchování tradičního valašského rázu krajiny
- vytvoření podmínek pro tvorbu valašských produktů

Oblasti podpory FICHE 4:

- investice do zemědělských staveb, vč. nezbytných manipulačních ploch pro živočišnou výrobu – podpora se týká chovu skotu, prasat, ovcí, koz, koní:
 - o výstavba nebo rekonstrukce ustájovacích prostor a chovatelských zařízení,
 - o výstavba nebo rekonstrukce skladovacích prostor pro druhotné produkty živočišné výroby,
 - o výstavba nebo rekonstrukce skladovacích prostor pro objemná krmiva,
- investice do techniky a technologií pro živočišnou výrobu – podpora se týká chovu skotu, prasat, ovcí, koz, koní



PRIORITA 3: Tradiční Valašská řemesla, služby pro obyvatele a návštěvníky Hornolidečska

Cíl Priority:

- Využití výhod a předností území Hornolidečska k posílení konkurenceschopnosti regionu
- Zvýšení potenciálu a atraktivity Hornolidečska pro turisty a návštěvníky
- Obnova a zachování tradičních valašských řemesel a tvorba pracovních příležitostí
- Zvýšení kvality služeb pro obyvatele

Popis priority:

Priorita 3 je zaměřena na tři oblasti, které významně ovlivňují život na území Hornolidečska.

První oblastí je podpora drobného podnikání (mikropodniky o velikosti do 10 zaměstnanců) na území Hornolidečska s cílem vytváření pracovních příležitostí především pro místní obyvatele, zachování tradičních řemesel (truhlářství, tesařství, kovářství, výroba keramiky, pletení košíků, sklářská výroba, rukodělné práce, zednické práce, zámečnictví, čalounictví apod.), drobné výroby (pekárny, moštárny, kompostárny, palírny, udírny), zkvalitňováním služeb pro obyvatele (opravy strojů a zařízení, kadeřnictví, opravy kol, čistírny apod.) a maloobchod.

Druhou oblastí je podpora diverzifikace činností zemědělských subjektů směrem k nezemědělským činnostem (zejména, zpracovatelský průmysl, stavebnictví, obchod, opravy motorových vozidel a výrobků pro osobní potřebu a pro domácnost. Preferována bude výroba využívající místní lidské i surovinové zdroje.

Třetí oblastí je rozvoj služeb pro cestovní ruch, zejména ubytovací kapacity, stravovací kapacity, rekreační zařízení pro zimní i letní turistiku a agroturistiku. Cestovní ruch je považován za jeden ze základních pilířů rozvoje a ochrany venkovského světa. Ve venkovských oblastech má cestovní ruch obrovský význam – jednak jako zdroj příjmu pro místní obyvatelstvo, jednak jako prostředek k ochraně krajiny. Klíčovým předpokladem úspěchu je strategie umožňující rozvoj současných zdrojů a zvyšování jejich přidané hodnoty. V rámci této priority bude podporováno budování turistické infrastruktury komerčního charakteru. Důraz bude kladen na tvorbu turistických produktů a balíčků se zaměřením na letní i zimní turistiku. Návštěvník bude mít možnost ubytování v typických „**Valašských staveních**“ a ochutnat místní **valašské speciality**. Zvláštní pozornost bude věnována agroturistice a jejím produktům. Návštěvník zde musí poznat „**Valašskou pohodu**“ a tento pocit si odvézt s sebou domů.

Klíčovým předpokladem úspěchu je strategie umožňující rozvoj všech tří oblastí a jejich současných zdrojů. Rozvoj podnikání každé ze jmenovaných oblastí bude působit jako aktivující prvek v rozvoji dalších dvou. Rovněž využívání lidského a ekonomického potenciálu určité oblasti přispěje k rozvoji dalších dvou oblastí. Přednostně bude podporováno využití existujících budov a ploch a prosazování inovačních přístupů.

Priorita bude realizována prostřednictvím tří FICHÍ:

FICHE 5: Podpora drobného podnikání a rozvoj místních řemesel

Charakteristika FICHE 5:

Podpora v rámci této FICHE umožní zakládání nových a rozvoj existujících mikropodniků včetně nových živností v oblasti výroby a zpracování. Podporovány budou podniky se zaměřením na doplňkovou a řemeslnou výrobu mimo zemědělskou výrobu především s využitím místních zdrojů. V dlouhodobější perspektivě přispěje realizace projektů k rozvoji mikropodniků, které tvoří základ zaměstnanosti. Svou činností se podílejí podstatným dílem na ekonomickém rozvoji území Hornolidečska. Další význam mají mikropodniky pro zachování tradiční kvalitní řemeslné výroby.

Cíle FICHE 5:

- Rozvoj hospodářské struktury nezemědělských aktivit.
- Vytváření nových pracovních míst
- Zachování a rozvoj tradičních řemesel



Oblasti podpory FICHE 5:

- Stavební obnova (rekonstrukce, modernizace, statické zabezpečení), případně nová výstavba budov, ploch s upřednostněním využití stávajících budov a ploch,
- nákup strojů, technologie, zařízení provozoven a dílen, hardware, software

FICHE 6: Diverzifikace zemědělství

Charakteristika FICHE 6:

Podpora v rámci této FICHE umožní na území Hornolidečska realizaci aktivit v rámci diverzifikace činností zemědělských subjektů směrem k nezemědělským činnostem. Diverzifikace posílí ekonomický potenciál zemědělských subjektů. S dlouhodobého hlediska zajistí jejich stabilitu a umožní další ekonomický rozvoj. Současně uchová a vytvoří pracovní místa pro místní obyvatele a tím přispěje ke stabilizaci venkovského prostoru na území Hornolidečska.

Cíle FICHE 6:

- zajištění podmínek pro kvalitní život místních obyvatel
- posílení stability venkovského prostoru
- posílení ekonomické stability zemědělských podniků
- diverzifikace ekonomických aktivit

Oblasti podpory FICHE 6:

- Stavební obnova (rekonstrukce, modernizace, statické zabezpečení), případně nová výstavba budov, ploch za účelem diverzifikace zemědělských aktivit, upřednostněno je využití stávajících budov a ploch,
- nákup budov, strojů, technologie, zařízení provozoven a dílen, hardware, software,

FICHE 7: Podpora rozvoje služeb v cestovním ruchu

Charakteristika FICHE 7:

Podpora v rámci této FICHE umožní rozvoj činností v cestovním ruchu – především venkovské turistiky. Důraz bude kladen na využití zemědělských farem pro rozvoj agroturistiky, budování malokapacitních ubytovacích a stravovacích zařízení, dalších služeb pro turistiku a budov a ploch pro sportovně-rekreační vyžití s využitím pro letní i zimní turistiku. Z dlouhodobějšího hlediska přispěje k vytvoření ucelených funkčních celků, které umožní vytvářet komplexní turistické produkty zaměřené na jednotlivé cílové skupiny.

Cíle FICHE 7:

- zvýšení potenciálu a atraktivity Hornolidečska pro turisty a návštěvníky
- kvalitní infrastruktura a komplexní služby v oblasti cestovního ruchu

Oblasti podpory FICHE 7:

- Stavební obnova (rekonstrukce, modernizace, statické zabezpečení), případně nová výstavba malokapacitních ubytovacích zařízení, včetně stravování a dalších budov a ploch v rámci turistické infrastruktury, budování koupališť a plováren pro veřejné využití vč. odpovídajícího zázemí (nejedná se o aquaparky a lázně),
- výstavba a rekonstrukce zařízení služeb pro letní i zimní turistiku (zařízení pro aktivní trávení volného času, lyžařské vleky),
- nákup strojů, technologie, zařízení, vybavení, hardware

6.2 Způsob dosahování cílů a priorit

6.2.1 Dosahování naplnění cílů a priorit

Jednotlivé priority a cíle budou naplňovány realizací konkrétních projektů v rámci jednotlivých FICHÍ. Budou podpořeny projekty u kterých bude prokázána schopnost přispět k dosažení cílů a naplnění priorit.



Naplnění cílů priority 1 bude dosaženo realizací projektů v rámci FICHE 1, 2 a 3:

- podporou rekonstrukcí a investic do základní občanské vybavenosti, vzhledu obcí, infrastruktury pro volnočasové aktivity obyvatel, dětí a mládeže, základní obchodní infrastruktury a obnovou kulturního dědictví

Naplnění cílů priority 2 bude dosaženo realizací projektů v rámci FICHE4:

- podporou modernizace zemědělských podniků – investicemi zaměřenými do zemědělských staveb a manipulačních ploch pro živočišnou výrobu (ustájovací prostory, skladovací prostory), dále zařízení a technologie

Naplnění cílů priority 3 bude dosaženo realizací projektů v rámci FICHE 5,6,7:

- podporou zakládání a rozvoje mikropodniků (investice do staveb, zařízení a technologie), diverzifikace zemědělství (investice do staveb, zařízení a technologie) a podporou podnikání v oblasti služeb v cestovním ruchu (ubytovací a stravovací služby, lyžařské vleky, půjčovny apod.).

V současné době má MAS Hornolidečska v databázi více než 180 projektových záměrů, které jsou v souladu se Strategickým plánem Leader MAS Hornolidečska a Integrovanou strategií území Hornolidečska a z tohoto pohledu není nebezpečí nedostatku projektů.

Strategický plán reaguje na potřeby občanů, kteří na vymezeném území žijí, proto je zde ochota pro jeho realizaci. Navíc výsledky pocitů občané bezprostředně po realizaci což zvýší jejich ochotu k dalším aktivitám.

Celý SPL je vzájemně provázán tak, aby jednotlivá opatření působila pozitivně nejen v oblastech, které řeší, ale současně podporovala rozvoj dalších oblastí a tím přinášela synergické efekty.

Zárukou aktivního přístupu podnikatelů, veřejného a neziskového sektoru je samotná existence MAS Hornolidečska, která podporuje spolupráci mezi jednotlivými sektory a rozvoj celého území

6.2.2 Dopady SPL a jeho přínosy pro dané území v dlouhodobější perspektivě

V dlouhodobější perspektivě realizace SPL MAS Hornolidečska 2007-2013 přispěje k postupnému přibližování ke stavu, který je formulován ve Strategické vizi Integrované strategie území Hornolidečska:

Mikroregion bude:

- o oblastí nabízející plnohodnotný a trvale udržitelný život na venkově vycházející ze specifických podmínek a tradic tohoto kraje.
- o oblastí nabízející návštěvníkům široké možnosti zimní i letní turistiky založené na využití stávajících a nově vybudovaných kapacit.
- o oblastí vytvářející podmínky pro rozvoj služeb a podnikání především malých a středních podniků s využitím místních zdrojů.

Tohoto stavu bude dosaženo především dlouhodobým partnerstvím podnikatelského, veřejného a neziskového sektoru, které umožní realizaci aktivit, na které by finanční, personální a odborné znalosti jednotlivých skupin nestačily.

Splnění stanovených cílů neukončí činnost, ale naopak vytvoří předpoklady pro další rozvoj spolupráce celého území. Pokud všichni aktéři pociťují smysluplnost spolupráce, budou i nadále pokračovat.

Rozvoj podnikání ve všech sférách zajistí vyšší zaměstnanost, další rozvoj služeb a vytvoří podmínky pro trvale udržitelný život na Hornolidečsku.

Zlepšené služby, životní prostředí, zvýšení zaměstnanosti a soustavná komunitní práce s občany regionu přispěje významně ke změně myšlení lidí, k jejich ztotožnění se s regionem a zvýšení zájmu o řešení věci veřejných.



6.2.3 Soulad cílů a priorit s trvale udržitelným životem

Všechny stanovené cíle a priority mají sjednocující charakter, kterým je kvalita života a trvale udržitelný život na Hornolidečsku. S využitím metody LEADER budou podporovány aktivity zaměřené na rozvoj tradičních řemesel a výrobků s využitím místních zdrojů (tvorba „valašských produktů“), aktivity zaměřené na zachování obyčejů a tradic, rozvoj cestovního ruchu, posílení ekonomického prostředí a zachování přírodního a kulturního dědictví pro další generace.

6.3 Zapojení inovačních prvků

Rozhodování o využití dotačních prostředků určených na rozvoj území a jejich rozdělování je realizováno přímo v místě určení.

V Místní akční skupině budou společně rozhodovat o realizaci projektů a přidělování dotačních finančních prostředků zástupci samosprávy, neziskových organizací a podnikatelé. Jsou to lidé, kteří na Hornolidečsku žijí a pracují. Proto nejlépe znají problémy a potřeby daného území. Rozdělování prostředků přímo v místě realizace zvyšuje současně transparentnost všech rozhodnutí.

Uvedení na trh nových výrobků a služeb, které odrážejí specifickou daného území

Tento záměr bude podporovat uvedení nových výrobků a služeb na trh. Důraz bude kladen také na tvorbu nových podnikatelských výrobních a odbytových sítí. Novým prvkem ve službách bude způsob distribuce jednotlivých výrobků odrážejících specifickou daného území od výrobce (zemědělci) ke konečnému spotřebiteli prostřednictvím sítě, ve které budou zapojeni prvovýrobci a podnikatelé v cestovním ruchu. Významnou úlohu zde sehraje mikroregionální informační centrum a také MAS Hornolidečska, které budou nejen propagovat turistické možnosti, ale také krajové speciality vč. zajišťování jejich přísunu k návštěvníkům. Zvláštní důraz bude kladen na produkty ekologického zemědělství s využitím celé šíře krajových výrobků a specialit.

Nové metody vzájemně kombinující využití přirozených lidských a/nebo finančních zdrojů daného území podporující efektivnější využití stávajícího potenciálu

Realizaci projektů a vyhledávání nových možností rozvoje mikroregionu bude zajišťovat MAS Hornolidečska. V této skupině rozhodují o rozvoji a aktivitách mikroregionu zástupci samosprávy, neziskových organizací a podnikatelé. Předpokládá se výrazné zapojení občanů, využití potenciálu škol, vzdělávacích a profesních institucí. Tím bude dosaženo využití celého duševního potenciálu území Hornolidečska.

Při realizaci Záměru MAS Hornolidečska v roce 2005 v rámci Leader ČR a v rámci Leader+ (OP Zemědělství) se velmi osvědčila diskuze předloženého Záměru do programu Leader ČR s odbornou veřejností na území Hornolidečska. Z diskuze vyplynuly závěry a hodnotné podněty, na základě kterých byl v roce 2006 Záměr MAS Hornolidečska pro Leader ČR verifikován. Tato nová metoda byla uplatněna také v roce 2006 a 2007. Do diskuze bylo zapojeno více odborníků ze všech rozhodujících ekonomických odvětvích v mikroregionu.

Činnost Místní akční skupiny vytváří podmínky také ke sdružování finančních prostředků soukromého a veřejného sektoru a jeho ekonomické využívání k realizaci rozvojových projektů. Tento přístup po ověření v praxi bude možno aplikovat i v dalších mikroregionech na území Zlínského kraje příp. ČR.

Kombinace a propojení mezi ekonomickými odvětvími tradičně od sebe oddělenými

V rámci projektu dojde k propojení především dvou ekonomických odvětví, která jsou v současné době oddělená – zemědělské výroby a turistického ruchu. Zemědělství zajišťuje především výrobu potravin a údržbu krajiny, odvětví turistického ruchu využívá ke své činnosti rekreační zařízení, přírodní a kulturní bohatství k přilákání návštěvníků. Při své činnosti také využívá služeb místních podnikatelů.

Propojení mezi těmito ekonomickými odvětvími tradičně od sebe oddělenými spočívá ve využití zemědělského potenciálu v cestovním ruchu a opačně potenciálu cestovního ruchu pro rozvoj zemědělství. V rámci tohoto předkládaného záměru se předpokládá využití zemědělských produktů v cestovním ruchu např.:

- chov koní pro rozvoj agroturistiky
- chov ovcí a skotu jako významného prvku v údržbě krajiny (zemědělská oblast) a zdroje tvorby produktů (potravinářské výrobky jako maso, sýry a tradičních krajových výrobků – ovčí kůže, vlna apod.).



Udržovaná krajina přitahuje turisty jak v zimním tak letním období. Krajobové produkty zvyšují atraktivitu území pro turisty, kteří jsou pro ně významným odbytíštěm.

- o včelařství přispívá jednak k udržení původního rázu krajiny zejména zachování ohrožené flóry (na území Hornolidečska např. orchideje či Safrán bělokvětý) a současně vytváří produkty, které při dalším zpracování jsou zajímavým artiklem pro turisty (med, vosk atd.). Pro zemědělce jsou včely nepostradatelné a nenahraditelné, bez nich nemůže žádný zemědělec počítat s úrodou.

Doposud byly tyto produkty málo zhodnocovány a turisté se k nim dostali jen prostřednictvím obchodních sítí. Záměr předpokládá rozvoj společných aktivit jak prvovýrobců, tak provozovatelů cestovního ruchu zejména vytvořením společných produktů např. „**Jehněčí valašsko**“, „**Valašské beráncí produkty**“, „**Valašské sýrové produkty**“ a „**Medové valašsko**“. Zemědělci svými produkty přispějí ke zvýšení nabídky pro turisty a podnikatelé v cestovním ruchu naopak zajistí zemědělcům významnou část odbytu. Stravovací zařízení budou využívat především místní produkty k nabídce valašských specialit.

Propojení zemědělců a podnikatelů v cestovním ruchu nebude jenom v rámci Hornolidečska, ale také prostřednictvím tvorby společných podnikatelských výrobních a odbytových sítí mezi podnikateli a zemědělci mikroregionu Buchlov.

Netradiční způsoby řízení a zapojení místního obyvatelstva v rozhodovacím procesu a realizaci projektu

MAS Hornolidečsko má propracovanou metodiku zapojení všech skupin obyvatel do rozhodovacího procesu. Tuto metodiku využil MASH již při zpracování Strategického plánu leader. Postup je rozepsán v kapitole 3.3 – způsob zapojení místních aktérů do zpracování SPL MAS Hornolidečska a v kapitole 10.8 Propagace MASH. Pravidelnou komunikací s občany bude dosaženo zapojení široké veřejnosti do rozhodovacího procesu. Aktivitu obyvatel podporuje také fakt, že o rozdělování prostředků je rozhodováno přímo v místě realizace a budou účastníky celého rozhodovacího procesu.

Spolupráce MAS Hornolidečska s obdobnými organizacemi v ČR i zahraničí (meziregionální a mezinárodní spolupráce).

Spojením veřejného sektoru, podnikatelů a neziskového sektoru byl posílen potenciál Hornolidečska jako partnera pro realizaci aktivit mimo území regionu. Spolupráce již přinesla první pozitivní výsledky. Společný projekt s **MAS mikroregionu Buchlov** přispěl k propagaci valašských specialit. Spolupráce s **mikroregionem Púchovská dolina** (a dále s MAS Naše Považie) umožnil plánování a realizaci přeshraničních aktivit v cestovním ruchu, školství a kultuře. V současné době jsou navazovány kontakty s **Místní akční skupinou Hildburghausen/Sonneberg Německo** a hlásí se další zájemci o spolupráci.

6.4 Finanční plán

Finanční plán je sestaven tak, aby respektoval návaznost jednotlivých aktivit s cílem dosáhnout postupného rozvoje všech oblastí. Podpora bude směřována z počátku do budování základní infrastruktury a následně bude podporováno její rozvíjení. V tomto duchu byly také sestaveny jednotlivé FICHE s alokací finančních prostředků. Respektovány byly také potřeby potenciálních žadatelů, které byly zjišťovány při zpracování SPL MAS Hornolidečska a jsou založeny na konsensu jednotlivých subjektů zapojených do zpracování SPL. Nejvíce finančních prostředků je plánováno na období 2009-2012, kdy se očekává největší zájem ze strany žadatelů. MAS Hornolidečska provede v polovině období hodnocení realizace SPL, na základě kterého případně mírně upraví finanční plán.

Rozvržení finančních prostředků do let

2008	2009	2010	2011	2012	2013
10 %	17 %	18 %	19 %	19 %	17 %



Rozvržení finančních prostředků mezi FICHE

FICHE	Alokace finančních prostředků na FICHE
FIHCE 1 Obnova a rozvoj obcí Hornolidečska	23 %
FICHE 2 Občanské vybavení a služby	27 %
FICHE 3 Valašské kulturní dědictví	7 %
FICHE 4 Zemědělství na Valašsku a valašské produkty	12 %
FICHE 5 Podpora drobného podnikání a rozvoj místních řemesel	13 %
FICHE 6 Diverzifikace zemědělství	10 %
FICHE 7 Podpora rozvoje služeb v cestovním ruchu	8 %

6.5 Integrovaná strategie území (celková strategie)

Strategický plán Leader MAS Hornolidečska na období 2007-2013 navazuje a vychází z Integrované územní strategie Hornolidečska (ISÚ Hornolidečska). ISÚ Hornolidečska je uceleným rozvojovým dokumentem; jedná se o ucelenou strategii rozvoje území Hornolidečska zahrnující všechny problémové oblasti napříč jednotlivými sektory. ISÚ Hornolidečska vznikla ve spolupráci veřejné, neziskové a soukromé sféry.

6.5.1 Stručný popis ISÚ⁴ Hornolidečska a soulad SPL Hornolidečska s ISÚ

6.5.1.1 Stručný popis ISÚ Hornolidečska

Definice strategické vize:

Hornolidečsko bude:

- o oblastí nabízející plnohodnotný a trvale udržitelný život na venkově vycházející ze specifických podmínek a tradic tohoto kraje.
- o oblastí nabízející návštěvníkům široké možnosti zimní i letní turistiky založené na využití stávajících a nově vybudovaných kapacit.
- o oblastí vytvářející podmínky pro podnikání především malých a středních podniků s využitím místních zdrojů a pro rozvoj služeb.

Ze strategické vize vycházejí předložené prioritní osy, které budou základním východiskem záměrů v jednotlivých kritických oblastech.

Prioritní osa č.1: Ekonomický rozvoj

Základním motivem kritické oblasti je dosažení přiměřené rozvojové dynamiky zabezpečující pozitivní vývoj životní úrovně obyvatelstva. Hospodářský rozvoj řešené oblasti předpokládá efektivní restrukturalizaci ekonomiky, kterou lze nejučelněji založit na především podpoře místních i příchozích investorů při využití všech vnitřních rozvojových zdrojů.

Významným předpokladem pro ekonomickou stabilizaci venkovských oblastí je rozvoj ekologického zemědělství a integrace návazných oblastí jako je cestovní ruch, produkce energetických plodin, využití obnovitelných zdrojů energie - lesnictví a mimoprodukční funkce zemědělské a lesnické výroby pro zlepšení životního prostředí.

Chceme vytvořit mikroregion přitažlivý pro investory s účelnou odvětvovou strukturou podnikání odpovídající výhodnosti, tradici a přednostem mikroregionu především v oblasti rozvoje cestovního ruchu, služeb a zpracování místních zdrojů.

Prioritní osa č.2: Rozvoj cestovního ruchu

„Průmysl“ cestovního ruchu představuje v dnešní době jedno z nejrychleji rostoucích, ale současně i nejvíce konkurenčních prostředí, které vyžaduje stále nové a nové nápady. Region musí upravit svůj image tak, aby

⁴ ISÚ – Integrovaná strategie území



zaujal i novou generaci turistů a rekreatantů, kteří tráví na dovolených kratší dobu, ale utrácejí více peněz a hledají nové aktivity a služby uspokojující jejich potřeby nových a výjimečných zážitků.

Investice do cestovního ruchu nemusí přinést okamžité výsledky. Obce a mikroregion mohou ve svém úsilí uspět pouze tehdy, pokud realisticky ohodnotí své zdroje, zváží všechna pro a proti, naplánují akce a projekty, které budou dostatečně pružně reagovat na poptávku – a především budou velmi aktivně nabízet své přednosti na trhu.

Prioritní osa č.3: Trvale udržitelný rozvoj venkova

Ve venkovských oblastech dochází k nepříznivému demografickému vývoji. Tradiční zemědělská výroba má nízkou produktivitu a neposkytuje dostatek pracovních příležitostí, úroveň služeb zaostává za městy. Proto zejména mladší lidé odcházejí do měst. Dochází k vydlidňování a stárnutí obyvatel se všemi negativními důsledky. Pro eliminaci těchto negativních jevů musíme vytvořit podmínky pro podnikání, zlepšit dostupnost a kvalitu zdravotní a sociální péče, umožnit kulturní a společenské vyžití občanů. Pro rozvoj venkova je také nezbytné zabránit poškozování životního prostředí.

Všechny záměry přijaté v rozvojové strategii mikroregionu Hornolidečska mají sjednocující směr, kterým je zkvalitnění občanského života.

Prioritní osa č.4: Technická infrastruktura

Strategické směry rozvoje mikroregionu „Hornolidečska“ jsou přímo ovlivněny územní polohou tohoto mikroregionu a to jak z pohledu přírodních podmínek, tak také z pohledu umístění mikroregionu mezi územními celky střediskového charakteru – Vsetínsko. Tyto směry rozvoje nutně zahrnují také potřeby řešení projektových záměrů rozvoje v oblasti technické infrastruktury.

Jednotlivé druhy technické infrastruktury jsou charakteristické zejména svou liniovou strukturou (řády, vedení, trasy), která většinou vyžaduje provázanost s liniovou strukturou daného druhu v rámci vyšších územních celků (kraj, stát). Tato skutečnost bude ovlivňovat výběr jednotlivých projektů rozvoje k realizaci v určitém časovém období.

Prioritní osa č.5: Životní prostředí

Životní prostředí je důležitým faktorem kvality života v regionech a hraje důležitou úlohu pro volbu místa bydliště a pracoviště obyvatel. Významnými aspekty jsou v tomto ohledu zachování a obnova přírodního bohatství, kulturní rázu a ekologické stability krajiny; zlepšení kvality ovzduší a vod; omezení produkce odpadů, zvýšení environmentálního povědomí občanů a jejich zapojení do rozhodovacích procesů. V souvislosti s tím je velice významné uplatňování zásad trvale udržitelného rozvoje.

„Trvalá udržitelnost“ se týká zachování zdravé biosféry a uvážlivého nakládání se zdroji jako je ovzduší, voda, půda a nerostné suroviny, na nichž je závislý budoucí osud lidstva. „Rozvojem“ se v kontextu trvalé udržitelnosti rozumí nikoliv ekonomický rozvoj sám o sobě, ale i jeho širší cíl, jímž je zlepšení kvality života pro všechny složky obyvatelstva. „Trvale udržitelným rozvojem“ tedy rozumíme „uchování a zlepšení kvality života lidí žijících v souladu s únosností ekosystémů“.

Přestože se situace v oblasti životního prostředí v mikroregionu za poslední desetiletí výrazně zlepšila, stav i úroveň jeho ochrany jsou ve srovnání s podmínkami EU dosud rozdílné. Postupné vyrovnávání těchto rozdílů je podmíněno jednak přibližováním legislativy a velkým objemem investic nutných k dosažení úrovně ochrany životního prostředí srovnatelné s EU.

6.5.1.2 Soulad SPL MAS Hornolidečska s ISÚ

SPL MAS Hornolidečska je součástí Integrované strategie území, na kterém MAS Hornolidečsko působí. Při řešení rozvoje využije MAS Hornolidečska i prostředky z jiných dotačních zdrojů, což umožní komplexnější řešení rozvoje celého území.

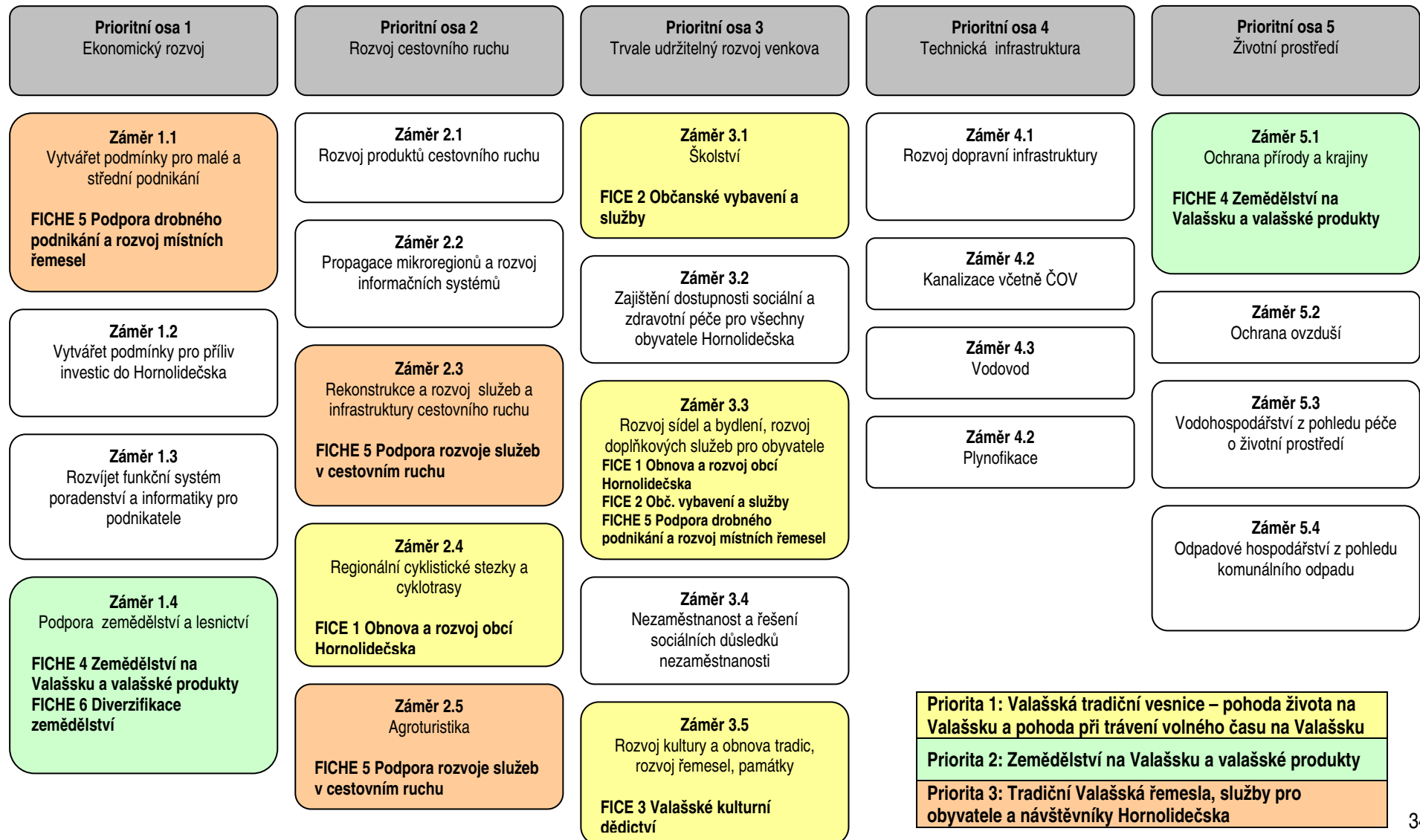


Soulad SPL MAS Hornolidečska na období 2007-13 s ISÚ Hornolidečska je znázorněn v následující tabulce a diagramu. V diagramu jsou barevně vyznačeny záměry, které budou řešeny prostřednictvím SPL MAS Hornolidečska..

Záměr 1.1.	ISÚ - Vytvářet podmínky pro malé a střední podnikání	je řešen v SPL Fichí 5
Záměr 1.4.	ISÚ - Podpora zemědělství a lesnictví	je řešen v SPL Fichí 4, 6
Záměr 2.3	ISÚ - Rekonstrukce a rozvoj služeb a infrastruktury cestovního	je řešen v SPL Fichí 5
Záměr 2.5	ISÚ - Agroturistika	je řešen v SPL Fichí 5
Záměr 3.1	ISÚ - Školství	je řešen v SPL Fichí 2
Záměr 3.3	ISÚ - Rozvoj sídel a bydlení, rozvoj doplňkových služeb pro obyvatele	je řešen v SPL Fichí 1,2,5
Záměr 3.5	ISÚ - Rozvoj kultury a obnova tradic, rozvoj řemesel, památky	je řešen v SPL Fichí 3
Záměr 5.1	ISÚ - Ochrana přírody a krajiny	je řešen v SPL Fichí 4



Strategická VIZE Hornolidečka



6.5.2 Další rozvojové dokumenty platné pro území MAS Hornolidečska

Mikroregion Hornolidečsko má mimo ISÚ Hornolidečska zpracovaný další rozvojový dokument „**Společná strategie rozvoje příhraniční oblasti mikroregionů Hornolidečska a Púchovské doliny**“. Tato strategie byla zpracována v roce 2002/2003 a definuje společné rozvojové aktivity obou příhraničních regionů v oblasti cestovního ruchu, kulturních tradic, zemědělství a příhraniční spolupráce.

Dalším strategickým dokumentem je „**Akční plán pro turistickou oblast Valašsko – mikroregiony Střední Vsacko, Valašskomeziříčsko-kelečsko a Hornolidečsko**“. Tento dokument byl zpracován v červnu 2007 jako základní strategický dokument rozvoje cestovního ruchu širší oblasti Valašska pro Regionální operační program NUTS II Střední Morava.

7. Partnerství MAS

7.1 Historie MAS

Historie vzájemné spolupráce MASH

Příprava v mikroregionu na program LEADER probíhala už od roku 2002, kdy v září 2002 byl položen základ fungující místní akční skupiny formou smlouvy o spolupráci ze dne 19.9.2002. Od té doby v mikroregionu existuje fungující kvalitní spolupráce na principu partnerství mezi veřejnou správou, neziskovými organizacemi a soukromou sférou. V roce 2003 tato spolupráce vyústila do konkrétní podoby a v srpnu 2003 byla úspěšně podána žádost do Programu obnovy venkova, dotační titul 7 – podopatření typu Leader+ na projekt „Zvýšení kvality života a ekologicky udržitelný rozvoj Valašska“. Hlavním cílem tohoto projektu bylo uchování a rozvoj přírodního a kulturního dědictví, posílení venkovské ekonomiky, zvýšení turistického ruchu v mikroregionu, zlepšení kvality života místních obyvatel a mládeže a posílení významu informačního centra. Partneři zapojení do projektu: obec Horní Lideč (nositel projektu), obec Prlov, sdružení obcí Hornolidečska, firma GONE, s.r.o., Masná výroba Josef Filák, Agrofyto, s.r.o. Lidečko, Květinářství Horní Lideč Ing. Jurčová Lenka.

Zkušenosti získané z realizace tohoto projektu měly zásadní význam pro další vývoj místní akční skupiny. Od začátku roku 2004 proběhlo několik seminářů za účelem seznámení zúčastněných subjektů s chystaným programem LEADER ČR a LEADER+ v rámci Operačního programu Rozvoj venkova a multifunkčního zemědělství s účastí pracovníků z Mze a Zlínského kraje. Ustavující schůze valné hromady Místní akční skupiny Hornolidečska proběhla dne 20.7.2004. Zde byla schválena právní forma – občanské sdružení, proběhla volba orgánů MAS Hornolidečska a schválení stanov.

Při výběru partnerů byly využity zkušenosti zejména starostů jednotlivých obcí a jejich znalosti působení subjektů podnikatelské a neziskové sféry na území jejich obcí. Přizvány byly subjekty, které dávají záruku kvalifikovaného rozhodování nejen v jednotlivých oblastech, ale dokáží také provázet aktivity mezi sektory.

Při výběru byla zvolena následující kritéria:

- aktivita jednotlivých partnerů v oblasti jejich působení
- zkušenosti při realizaci projektů pro rozvoj území
- působiště partnera s cílem postihnout celé území působnosti MAS Hornolidečska
- ochota pracovat na rozvoji oblasti
- kreativita a schopnost vnášet do činnosti nové prvky

Propojení veřejného a soukromého sektoru v souvislosti s historií MASH, jak docházelo k rozšíření propojení

Počet zakládajících členů MAS Hornolidečska v roce 2004 byl 18 (9 zástupců veřejné správy, 9 zástupců ostatních subjektů – podnikatelé, NNO). V průběhu tříleté činnosti a fungování MASH se členská základna rozrostla o více než 100 % - MAS Hornolidečska k 28.11.2007 (poslední valná hromada) měla celkem 43 členů (z toho je pouze 14 zástupců veřejné správy). Zájem o členství MASH bylo zaznamenáno především z řad podnikatelských subjektů a neziskových organizací působících na území Hornolidečska. Zájem o členství a



činnost v Místní akční skupině je dán především její úspěšností (MASH 3x uspěla s žádostí – Leader ČR 2005 a 2006, Leader+ na období 2004-2006), mezisektorovým partnerstvím (z 16 podpořených projektů bylo 7 podnikatelských) a úspěšnou propagací uvnitř území Hornolidečska vůči ostatním subjektům, které nejsou aktivně zapojeny do činnosti MASH.

Datum vzniku MASH

Registrace MAS Hornolidečska proběhla na Ministerstvu vnitra dne **11.10.2004** pod č.j.: VS/1-1/58650/04-R.

7.2 Zapojení partnerů do přípravy SPL

Přípravy a zpracování SPL MAS Hornolidečska se zúčastnili aktivně všichni partneři. Jejich podíl na zpracování odpovídá pracovnímu zařazení a možnostem. Na zpracování se zúčastnily subjekty z podnikatelského sektoru, neziskového sektoru a veřejného sektoru.

Úloha a odpovědnost jednotlivých subjektů při zpracování SPL

Odpovědným za přípravu a zpracování SPL MAS Hornolidečska byl programový výbor. Za zpracování jednotlivých priorit byly odpovědné následující pracovní skupiny

1. Pracovní skupina k prioritě 1 „Valašská tradiční vesnice – pohoda života na Valašsku a pohoda při trávení volného času na Valašsku“. Tato pracovní skupina rozpracovala prioritu na jednotlivé FICHE. Zaměřila se na oblast obnovy a rozvoje obcí ve všech aspektech (vzhled obcí, turistika, služby, ochrana památek a spolková činnost). Složení pracovní skupiny:
 - o neziskový sektor: Společenský klub Lidečko, ÚSMĚV - občanské sdružení pro oživení a rozkvet kulturního a společenského života v obcích na Valašsku, Moravské Karpaty, o.p.s.,
 - o podnikatelský sektor: AGROFYTO, s.r.o., Tomáš Martinka - autoservis, Marie Trchalíková – cukrářství, Jan Slovák – smíšené zboží
 - o veřejný sektor: Lidečko, Francova Lhota, Valašská Polanka, Valašské Příkazy, Leskovec
2. Pracovní skupina k prioritě 2 „Zemědělství na Valašsku a valašské produkty“. Tato pracovní skupina rozpracovala prioritu na jednotlivé FICHE. Zaměřila se na oblast rozvoje zemědělství a diverzifikace zemědělství. Složení pracovní skupiny:
 - o neziskový sektor: Francovka, o.p.s, Moravské Karpaty, o.p.s.
 - o podnikatelský sektor: AGROSPOL Lužná, s.r.o., AGROFYTO, s.r.o., JRZ, s.r.o., ZD Francova Lhota, CARNEX, s.r.o., Gone, s.r.o., KOVAR, s.r.o., Petr Mikeska, soukromý zemědělec,
 - o veřejný sektor: Prlov, Pozdřechov, Lačnov, Študlov
3. Pracovní skupina k prioritě 3 „Tradiční Valašská řemesla, služby pro obyvatele a návštěvníky Hornolidečska“. Tato pracovní skupina rozpracovala prioritu na jednotlivé FICHE. Zaměřila se na oblast rozvoje drobného podnikání, tradičních řemesel a cestovního ruchu. Složení pracovní skupiny:
 - o neziskový sektor: Francovka, o.p.s, ÚSMĚV - občanské sdružení pro oživení a rozkvet kulturního a společenského života v obcích na Valašsku,
 - o podnikatelský sektor: Gone, s.r.o., Hotel Ranč u Zvonu, VALAŠSKO, s.r.o., Stanislav Machač, cykloservis, Miroslav Smýkal – KOVEKO, PARADON s.r.o.
 - o veřejný sektor: Horní Lideč, Seninka, Valašská Senice, Střelná, Lužná

Účast jednotlivých partnerů na projednávání SPL

Partneři se zúčastnili všech stupňů projednání SPL MAS Hornolidečska popsané v kapitole 3.3 od úvodních informací pro veřejnost až po veřejné projednání a schválení konečného materiálu.

Předpoklad vývoje spolupráce v budoucím období

Činnost MASH se úspěšně rozvíjí a sdružení aktivně pracuje na rozvoji regionu. Plně naplňuje cíle, které si stanovila při svém založení. Dosažené dobré výsledky odpovídají současnému složení. Úspěšná práce přispívá ke zvýšenému zájmu jednotlivých subjektů – především z řad podnikatelského a neziskového sektoru.



Dalším dokladem zájmu je zpracovaná databáze projektových záměrů a rozpracovaných projektů (více jak 180 záměrů). Pokud budou prostředky na jejich realizaci, je u všech partnerů vůle k další vzájemné partnerské spolupráci a investování odpovídajícího podílu vlastních prostředků do realizace projektů.

MAS Hornolidečska úspěšně pracuje v rámci programu Leader, ale do budoucna budou využívány organizační struktury sdružení vč. lidského potenciálu i pro realizaci dalších záměrů pro rozvoj celého území.

Spolupráce bude rozvíjena při administraci projektů, při realizaci projektů a především při evaluaci (hodnocení) realizace SPL MAS Hornolidečska.

7.3 Vztah k obyvatelstvu

7.3.1 Zapojení obyvatel do MAS a její činnosti

Již od založení vyvíjí MAS Hornolidečska vyvíjí činnosti pro zapojení obyvatel do realizace jejích aktivit. O záměrech MASH jsou informováni obyvatelé několika formami, které zajišťují nejen dostatek informací pro obyvatele, ale především zpětnou vazbu. Rozhodující část obyvatel je zapojena přímo do činnosti MASH jako partneři. Zapojení obyvatelstva je zajišťováno:

- prostřednictvím samosprávy
- prostřednictvím profesních a zájmových skupin
- prostřednictvím přímých kontaktů
- pomocí komunikačních prostředků

Všechny formy využívají prezentaci úspěšných minulých aktivit a získaných zkušeností z dříve realizovaných projektů. Součástí poskytování informací bude také předkládáno vyhodnocování a obyvatelstvu bude umožněno připomínkovat a navrhovat případné úpravy a doplňky SPL MAS Hornolidečska.

7.3.2 Zjišťování potřeb místního obyvatelstva

Zjišťování potřeb obyvatelstva je prováděno několika formami:

- v MASH jsou zastoupeni zástupci všech skupin obyvatel rovnoměrně z celého území Hornolidečska a ze všech sektorů (podnikatelský, veřejný, neziskový). Členové MASH mohou uplatňovat řešení svých potřeb přímo při jednáních MASH.
- potřeby občanů MASH také zjišťuje z volebních programů jednotlivých obcí, ve kterých jsou definovány potřeby jak obyvatel, tak území.
- informace jsou získávány ze zápisů zastupitelstev obcí, názorů občanů zjišťovaných při seminářích a besedách (dny MAS Hornolidečska v obcích)
- informace získané při osobním styku členů MASH s občany

7.3.3 Informování obyvatelstva o MAS a o SPL

Informování obyvatelstva o MAS Hornolidečska, jejích činnostech a SPL MAS Hornolidečska průběžně probíhá od vzniku MAS v několika formách:

- o **prostřednictvím internetu** – MAS Hornolidečska má založeny své internetové stránky www.mashhornolidecska.cz, kde zájemce najde veškeré informace o činnosti MASH, o připravovaných akcích, výzvách, projektech apod. Informace o přípravě SPL MAS Hornolidečska na období 2007-2013 byla zveřejněna na stránkách www.mashhornolidecska.cz dne 4.10.2006. Od té doby jsou zde průběžně zveřejňovány aktuální informace o přípravě SPL. Každý zájemce má možnost zaslat své připomínky na uvedenou mailovou adresu.
- o **prostřednictvím zpravodajů jednotlivých obcí** – každá obec na území MAS Hornolidečska vydává obecní zpravodaj, který je distribuován do každé domácnosti. Informace o existenci MAS Hornolidečska byly uveřejněny v každém zpravodaji
- o **prostřednictvím seminářů a veřejných jednání valné hromady MASH** – od roku 2007 pořádá v každé obci semináře pro veřejnost – tzv. „Dny MAS Hornolidečska“. Na tyto setkání jsou zváni podnikatelé, živnostníci a široká veřejnost. Zájemci se zde dozví o činnostech a aktivitách MASH, o dotačních programech EU a v neposlední řadě je zde prezentována příprava SPL.



- o **při osobních jednáních a společenských akcích pořádaných na území MAS Hornolidečska** – zájemci si mohou domluvit osobní jednání s manažerem MASH. Členové MASH a starostové obcí dále poskytují informace při různých jednáních a setkáních s dalšími subjekty, které do činnosti MASH nejsou informováni nebo zapojeni.

7.4 Otevřenost MAS

MAS Hornolidečska je otevřenou organizací. Zájemce o členství vyplní a podá přihlášku (k dispozici na www.mashornolidecska.cz nebo na vyžádání v sídle MASH), kterou doručí do sídla MAS Hornolidečska. Nové členy přijímá Valná Hromada MAS Hornolidečska. Členství v MASH je ošetřeno ve stanovách. Členem MASH se může stát každý občan České republiky starší 18-ti let, plně způsobilý k právním úkonům, který splňuje podmínky stanovené stanovami MASH. Členem MASH se může stát kterákoliv právnická osoba, vyjma právnické osoby, na jejíž majetek byla prohlášena likvidace či konkurz. Fyzická i právnická osoba musí být místně příslušná v území MASH.

Práce MAS Hornolidečska je založena na principu metody LEADER – tedy na spolupráci veřejného, neziskového a soukromého sektoru s cílem sociálního, ekonomického a společenského udržitelného rozvoje území Hornolidečska. Čím více subjektů a osob bude zapojeno do činnosti MASH, tím větší efekt ze vznikajícího partnerství a rozvoje území lze očekávat. Cílem MASH je do činnosti více zapojit zástupce neziskového sektoru. Do zpracovávání analýzy území vytváření SPL nebyli zapojeni jen členové MASH, ale organizace a občané mimo strukturu MASH. Formy zapojení jsou popsány v kapitole 7.2 .V průběhu vytváření SPL vstoupilo do MASH 6 nových členů.

MASH je připravena přijímat nové členy a současně (na základě principu Leader) nediskriminovat další subjekty, které nejsou členy MASH – tzn., že žádosti o dotaci z programu Leader na území MASH mohou předkládat i subjekty, které se aktivně nezapojují do činnosti MASH. MASH je dále otevřena meziregionální i mezinárodní spolupráci.

8. Zkušenosti a spolupráce

8.1 Zkušenosti

8.1.1 Účast MAS v programech založených na principech LEADER

Zkušenosti MAS Hornolidečska:

Program:	Program obnovy venkova, dotační titul 7 – podopatření typu Leader+:
Datum realizace:	2003
Název projektu:	Zvýšení kvality života a ekologicky udržitelný rozvoj Valašska
Aktivity, podpořené projekty:	Počet podpořených projektů: 7, z toho 2 veřejné správy a 5 podnikatelských projektů
Rozpočet, dotace:	Celkový rozpočet – 6,7 mil. Kč, získaná dotace: 4,5 mil. Kč
Popis zkušeností a způsob jejich využití:	- získání prvních zkušeností z principy LEADER - založení a rozvoj spolupráce mezi obcemi a místními podnikateli (podpis první partnerské smlouvy mezi obcemi a místními podnikateli) - funkci manažera projektu zajišťoval starosta obce Horní Lideč – ověření, že funkci manažera musí vykonávat profesionální pracovník Získané zkušenosti byly využity při zakládání MAS Hornolidečska a přípravě strategií pro programy LEADER ČR 2005, 2006 a LEADER+ v rámci OP Zemědělství.

Program:	OP Zemědělství – podopatření 2.1.4 – LEADER+
Datum realizace:	2004 - 2006
Název projektu:	Valašsko sobě – světu Valašsko Téma: Zlepšování kvality života a životního prostředí ve venkovských oblastech



Aktivity, podpořené projekty:	Počet předložených projektů: 12 Počet podpořených projektů: 10
Získaná dotace:	9,8 mil. Kč
Popis zkušeností a způsob jejich využití:	<ul style="list-style-type: none"> - zkušenosti z administrací projektů dle pravidel OP Zemědělství - výběr projektů dle bodovacích kritérií - monitoring projektů - propagace strategického plánu na území Hornolidečska - propagace činnosti MASH na území Hornolidečska - kontroly projektů

Program:	Program LEADER ČR 2005
Datum realizace:	2005
Název projektu:	Z Valašských kopců do Slováckých nížin Téma: Zhodnocení přírodních a kulturních zdrojů
Aktivity, podpořené projekty:	Počet předložených projektů: 3 Počet podpořených projektů: 3
Získaná dotace:	3,5 mil. Kč
Popis zkušeností a způsob jejich využití:	<ul style="list-style-type: none"> - získání zkušeností v oblasti meziregionální spolupráce (MAS mikroregionu Buchlov) - výběr projektů - administrace - monitoring - kontroly projektů

Program:	Program LEADER ČR 2006
Datum realizace:	2006
Název projektu:	Do Valašských hor Motto: „Valašské hory sú naša otčina ...“ Téma: Posílení místního ekonomického prostředí a zhodnocení místní produkce
Aktivity, podpořené projekty:	Počet předložených projektů: 3 Počet podpořených projektů: 3
Získaná dotace:	3 mil. Kč
Popis zkušeností a způsob jejich využití:	<ul style="list-style-type: none"> - získané zkušenosti v oblasti mezinárodní spolupráce (mikroregion Púchovská dolina – SK; následně MAS Naše Považie) - výběr projektů - administrace - monitoring - kontroly projektů

Zkušenosti členů/partnerů MAS Hornolidečska mimo program Leader:

MAS Hornolidečska jako organizace nepředložila žádost o dotaci z jiných zdrojů EU. Jednotliví členové/partneři mají ovšem bohaté zkušenosti s realizací projektů z programů EU (SAPARD, ISPA, Phare, SROP, Interreg IIIA na ČR-SR hranici, OP Zemědělství, OP Průmysl a podnikání, OP Životní prostředí). Na území Hornolidečska byla od roku 2003 podpořeno více než 30 projektů z programů EU. Výše získaných dotací se pohybuje ve výši cca. 300 mil. Kč. Právě zkušenosti získané z řízením, implementace a praktickou realizací projektů umožnila MAS Hornolidečska úspěšné zahájení její činnosti. MAS Hornolidečska jednotlivým partnerům pomáhala přípravou a následnou realizací těchto projektů.



8.1.2 Shrnutí ex-post hodnocení předchozích strategických plánů MAS

Klady

- MAS Hornolidečska získala od roku 2003 cenné zkušenosti s programy založenými na principech LEADER – účastnila se 4 programů, ze kterých získala dotaci v celkové výši cca. 21 mil. Kč. Celkem administrovala 25 žádostí, z toho podpořila 23 žádostí.
- Zpracované a předložené Záměry a Strategické plány MAS Hornolidečska uvedené v bodě 8.1.1 se ukázaly být kvalitní a úspěšné – důkazem je implementace a realizace programů LEADER ČR 2005, 2006 a LEADER+ na území Hornolidečska.
- Strategie byly zpracovávány komunitní formou – při zpracování a verifikaci strategií probíhaly diskuse s odbornou veřejností (subjekty) působícími na území Hornolidečska. Z diskuze vyplynuly závěry a hodnotné podněty, na základě kterých byly určeny strategické cíle a aktivity vystihující potřeby jednotlivých subjektů a rozvoje území.
- Do diskuzí při zpracování Strategie byla zapojena i veřejnost zejména prostřednictvím oběžníků na téma potřeb zajištění služeb pro občany
- V průběhu realizace se postupně zvyšoval zájem o realizaci rozvojových aktivit za podpory prostředků v rámci Leader
- Zvyšovala se úroveň znalostí o Evropské unii a zájem i o další formy podpory z fondů EU, národních a regionálních
- Byly ověřeny metody komunikace s odbornou i širokou veřejností a vybrána vhodná kombinace metod cíleného působení a všeobecných informací
- Byly ověřeny možnosti spolupráce na základě oboustranné výhodnosti mezi subjekty doposud spolu nespolečujícími

Zápory:

- Počáteční nízká úroveň znalostí o Evropské unii a z toho vyplývající malý zájem o realizaci projektů s využitím podpory z fondů EU, národních a regionálních programů
- Nízká úroveň znalostí a malá schopnost především podnikatelů a Nestátních neziskových organizací úspěšně žádat o dotace z programu Leader
- Nedostatek připravených a správně nastavených projektů splňujících kritéria programu Leader a respektujících Strategický plán rozvoje Hornolidečska
- Poměrně dlouhá doba mezi ukončením realizace projektu a poskytnutím dotace negativně ovlivnila zájem zejména podnikatelů

Při tvorbě Strategického plánu Leader MAS Hornolidečska na období 2007-2013 bylo zohledněno hodnocení předcházejících období. Kladné zkušenosti byly využity a dále rozvíjeny. Důvody záporů byly vyhodnoceny a přijata opatření k jejich eliminaci.

Znalosti o možnostech realizace projektů za podpory programu Leader jsou poskytovány na řadě cíleně zaměřených seminářích, a byla vytvořena databáze záměrů a projektů.

8.2 Zkušenosti a spolupráce

8.2.1 Mezuregionální spolupráce

Mezuregionální spolupráce s MAS mikroregionu Buchlov:



MAS Hornolidečska má od roku 2005 uzavřenou dohodu o partnerství a vzájemné spolupráci s Místní akční skupinou mikroregionu Buchlov. Obě místní akční skupiny spolupracovaly při realizaci Záměrů v rámci programu LEADER ČR 2005 a 2006. Spolupráce byla zaměřena do oblastí cestovního ruchu, regionálních produktů a tradic.



V roce 2007 na společném zasedání programových výborů dne 9.8.2007 v Modré byla dosavadní spolupráce zhodnocena a dále byla schválena spolupráce na období 2007-2013. Zástupci obou MAS se shodli na spolupráci v rámci programu Leader 2007-13 a dále se dohodli na přípravě společného projektu meziregionální spolupráce a společném postupu při budování a tvorbě projektu mezinárodní spolupráce. Spolupráce bude zaměřena na následující oblasti:

- udržení a rozvoj tradičních řemesel na území obou MAS, pořádání společných řemeslných jarmarků
- budování společných sítí a vzájemná podpora místních tradičních výrobků
- rozvoj cestovního ruchu
- rozvoj zemědělství, předávání zkušeností
- pořádání společných kulturních, společenských a sportovních akcí
- spolupráce zaměřená na vytváření společných programů dětí a mládeže

Smlouva o spolupráci je doložena v příloze.

Meziregionální spolupráce s MAS působících v oblasti Vizovických vrchů, Beskyd a Bílých Karpat:

MAS Hornolidečska na jednání Valné hromady konané dne 28.11.2007 schválila „Memorandum místních akčních skupin“, ve kterém jsou definovány následující oblasti spolupráce:

- Místní akční skupiny se dohodly na společném postupu při realizaci národní spolupráce za účelem koordinovaného využití potenciálu jednotlivých regionů zastoupených místními akčními skupinami.
- Cílem spolupráce místních akčních skupin je vytvoření podmínek pro inovativní postupy a produkty v oblasti zemědělské výroby, zavádění odbytových sítí pro místní produkty a zavedení společného systému v oblasti cestovního ruchu a agroturistiky.
- Předpokládané výsledky spolupráce budou měřitelné a budou přinášet přidanou hodnotu pro všechny zapojené území místních akčních skupin. Výsledky spolupráce povedou ke zvýšení konkurenceschopnosti všech zapojených území místních akčních skupin.
- Místní akční skupiny se zavazují k vytvoření společné strategie vedoucí k naplnění daných cílů a zohlednění této strategie při tvorbě konkrétních smluv o národní nebo mezinárodní spolupráci.

Do této spolupráce jsou zapojeny následující MAS::

- MAS Hornolidečska
- MAS Valašsko – Horní Vsacko
- MAS Východní Slovácko
- Občanské sdružení MAS Střední Vsetínsko
- MAS Podhostýnska
- MAS Vizovicko a Slušovicko
- MAS Luhačovské Zálesí
- MAS Ploština

Memorandum místních akčních skupin je doloženo v příloze.

8.2.2 Mezinárodní (přeshraniční) spolupráce

MAS Naše Považie (SK)

Hornolidečsko již několik let spolupracuje s příhraničním mikroregionem Púchovská dolina. Základem širší vzájemné spolupráce bylo vypracování společné studie rozvoje příhraniční oblasti Hornolidečsko-Púchovská dolina (2001/2002; získaná dotace z programu Phare CBC). Priority této společné rozvojové studie jsou cestovní ruch, životní prostředí, zemědělství a kulturní dědictví. V letech 2004-2006 bylo na obou územích realizováno 8 společných projektů v rámci programů Interreg IIIA na Česko-Slovenské hranici.

Koncem roku 2005 (20.12.2005 v Dohňanech – SK) byla uzavřena dohoda o spolupráci mezi MAS Hornolidečska a mikroregionem Púchovská dolina, ve které se MAS Hornolidečska zavázala předat získané zkušenosti z realizací a implementací programu Leader na svém území. V letech 2006 a 2007 proběhlo několik společných jednání zástupců obou sdružení. Vyústěním této spolupráce je založení Místní akční skupiny Naše Považie 2.11.2007. Dne 28.11.2007 byla uzavřena mezi MAS Hornolidečska a MAS Naše Považie smlouva o spolupráci, ve které jsou definovány následující oblasti spolupráce:



- vzájemná výměna zkušeností a předávání příkladů dobré praxe v rámci programu Leader
- společný postup při rozvoji cestovního ruchu v příhraniční oblasti
- podpora místních tradic v příhraniční oblasti
- pořádání společných kulturních, společenských a sportovních akcí
- rozvoj zemědělství, předávání zkušeností
- spolupráce zaměřená na vytváření společných programů dětí a mládeže

Místní akční skupina Hildburghausen/Sonneberg (Německo)

Na podzim roku 2007 MAS Hornolidečska navázala spolupráci s Místní akční skupinou Hildburghausen/Sonneberg (Německo). Ve dnech 24.-26.10 2007 jsme přijali pozvání MAS Hildburghausen/Sonneberg. Program návštěvy:

- setkání se zástupci MAS Hildburghausen/Sonneberg
- projednání možnosti spolupráce obou místních akčních skupin
- návštěva konference k programu Leader durynské oblasti, výstavy místních MAS a durynského zemědělství v Kongresovém centru Erfurtského výstaviště

Závěrem návštěvy byly shrnuty možnosti oblastí spolupráce:

- zemědělství, vzájemné předávání zkušeností
- místní produkty
- společné programy neziskových organizací a spolků působících v obou oblastech a společných programů dětí a mládeže
- předávání zkušeností v oblasti rozvoje cestovního ruchu



Podpis smlouvy o spolupráci mezi MAS Hornolidečska a MAS Hildburghausen/Sonneberg je plánován na jaro 2008, kdy zástupci MAS Hildburghausen/Sonneberg navštíví Hornolidečsko.

8.2.3 Současné a plánované aktivity MAS v rámci vytváření sítí místních partnerství

Národní síť místních partnerství

MAS Hornolidečska je zakládajícím členem Národní observatoře a Národní sítě MAS ČR, o.s.. V národní síti zároveň aktivně působí jako koordinátor a zástupce MAS Zlínského kraje – je členem Výboru NS MAS ČR.

Regionální síť místních partnerství

MAS Hornolidečska je iniciátorem vytvoření krajské sítě MAS ve Zlínském kraji. Ustavující schůze Krajské sítě MAS Zlínského kraje proběhlo dne 26.6.2007 v Lidečku. Na tomto jednání bylo uzavřeno a podepsáno Memorandum Místních akčních skupin Zlínského kraje, ke kterému se přihlásilo všech 16 MAS působících na území Zlínského kraje. Memorandum je doloženo v příloze.

9. Organizace a zdroje MAS

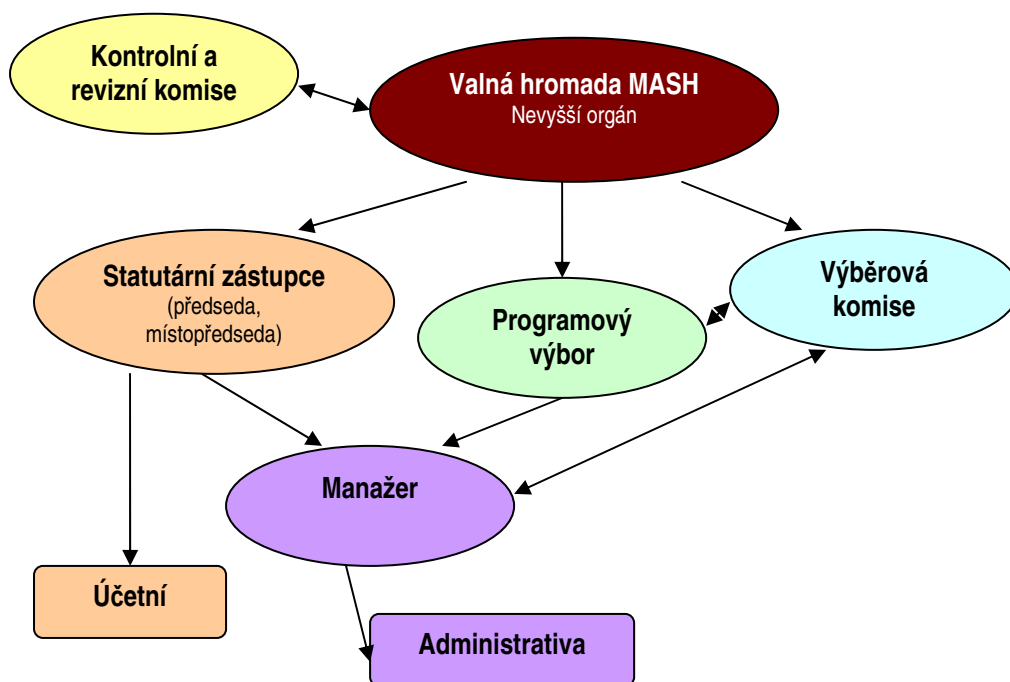
9.1 Organizační struktura a rozdělení odpovědností

Struktura a organizace MAS Hornolidečska vychází ze stanov a organizačního řádu. Základní organizační strukturu sdružení tvoří:

- Valná hromada
- Statutární zástupce – předseda, místopředseda
- Kontrolní a revizní komise
- Programový výbor
- Výběrové komise
- Manažer
- Účetní

Členové Valné hromady (členové MASH) jsou uvedeni v příloze.





Valná hromada je nejvyšším orgánem sdružení. Tvoří ji všichni členové sdružení. Do působnosti valné hromady patří:

- schvalování stanov MASH, jejich doplňků a změn
- volba či jmenování orgánů sdružení a jejich odvolání z funkce
- projednání zprávy o hospodaření a činnosti MASH za uplynulý rok, schvalování rozpočtu a jeho změn a plánu činnosti na další období
- rozhodnutí o přijetí a vyloučení člena z MASH
- rozhodnutí o zrušení MASH a způsobu likvidace jejího majetku
- další otázky, které do působnosti valné hromady svěřuje zákon nebo stanovy MASH
- Valná hromada si může vyhradit rozhodování věcí, které jinak náleží do působnosti jiných orgánů společnosti.

Statutární zástupce jedná a podepisuje jménem sdružení navenek. Statutárnímu zástupci náleží obchodní vedení sdružení. Statutární zástupce je dále povinen zajistit řádné vedení předepsané evidence a účetnictví, vést seznam členů a informovat členy o záležitostech sdružení. Sdružení má dva Statutární zástupce – předsedu a místopředsedu. Každý z nich je oprávněn jednat jménem sdružení samostatně. Předseda sdružení je zároveň členem programového výboru, místopředseda sdružení je zároveň členem výběrové komise.

Předseda MAS Hornolidečska: Ing. Vojtěch Ryza
Místopředseda MAS Hornolidečska: Miroslav Papšík

Programový výbor je orgán MASH, který tvoří předseda MASH a 4 členové MASH. Programový výbor svolává manažer nebo předseda sdružení podle okamžité potřeby, zpravidla jedenkrát měsíčně. Do působnosti programového výboru patří zejména:

- zpracovává záměr MASH a strategii rozvoje příslušného mikroregionu
- zpracovává a schvaluje kritéria hodnocení projektů pro Výběrovou komisi
- posuzuje přijatelnost projektů dle kritérií přijatelnosti
- vybírá typy projektů
- konzultuje výběr projektů s Výběrovou komisí
- podává přihlášku do Programu LEADER
- Plní funkci monitorovacího výboru – dozor nad realizací Strategie MASH, naplňování cílů stanovených ve Strategii
- provádí další související činnosti



Členové programového výboru:

Zástupci obcí	Zástupci ostatních subjektů
1. Ing. Vojtěch Ryza, předseda MAS, obec Lidečko	3. Ludmila Mužíková, AGROFYTO, spol. s r.o.
2. Josef Tkadlec – obec Horní Lideč	4. Ing. Blaha Pavel, FRANCOVKA o.p.s.
	5. Ladislav Gargulák, GONE, s.r.o.

Výběrová komise je orgánem MASH, který tvoří místopředseda MASH a 8 členů MASH. Do působnosti Výběrové komise patří provádění činnosti Výběrové komise ve smyslu Pravidel Programu LEADER, a to zejména:

- třídí, hodnotí a vybírá projekty předložené žadateli
- konzultuje výběr projektů s programovým výborem
- sestavuje seznam projektů v pořadí podle bodové hodnoty
- provádí další související činnosti

Zástupci obcí	Zástupci ostatních subjektů
1. Sláčíková Vlasta – obec Pozdřechov	5. Místopředseda MAS Miroslav Papšík, Agropol, s.r.o.
2. Matuš Karel – obec Francova Lhota	6. Kliš Josef – ZD Francova Lhota, zemědělství
3. Daněk Josef – obec Valašská Polanka	7. Ing. Stanislav Martinka – CARNEX spol. s r.o., potravinářství
4. Tvarůžek František – obec Študlov	8. Radek Zicha – JRZ s.r.o., zemědělství
	9. Petr Bambuch – KOVAR s.r.o., ekonomická

Kontrolní a revizní komise je orgán MASH, který tvoří 3 členové MASH. Členy kontrolní a revizní komise nesmí být Statutární zástupce a Manažer. Do působnosti Kontrolní a revizní komise patří zejména:

- prozkoumání roční účetní závěrky a výroční správy sdružení
- dohled nad tím, aby sdružení vyvíjela činnost v souladu se zákony, stanovami a statutem

Členové Kontrolní a revizní komise:

1. Ing. Ludmila Mužíková, AGROFYTO, spol. s r.o., zástupce soukromého sektoru
2. Sláčíková Vlasta – obec Pozdřechov
3. Ladislav Gargulák, GONE, s.r.o., zástupce soukromého sektoru

Manažera jmenuje Valná hromada z řad členů sdružení nebo jiných fyzických osob. Statutem zmocňuje sdružení manažera ke všem úkonům spojeným s činností sdružení, vyjma úkonů spojených s uzavíráním smluv, úkonů souvisejících s nakládáním majetku ve vlastnictví sdružení a činností svěřených zákonem či stanovami MASH do působnosti valné hromady či jiného orgánu sdružení. Manažer dále plní úkoly mu svěřené Stanovami MASH či mu uložené Valnou hromadou nebo Programovým výborem. Od vzniku MAS Hornolidečska vykonává funkci manažera Aleš Lahoda, který byl jmenován do své funkce na ustavující schůzi MASH.

Účetní zabezpečuje účetní evidenci a hospodaření s finančními prostředky a majetkem v MASH a nese odpovědnost za správnost účetní evidence.

Orgán pro přípravu Strategického plánu LEADER a orgán pro dozor nad jeho realizací

Orgánem pro přípravu SPL Mas Hornolidečska je Programový výbor. V jeho kompetenci je také dozor nad jeho realizací.

Úloha a odpovědnost jednotlivých subjektů při realizaci

Rozhodující úlohu a odpovědnost při realizaci SPL MAS Hornolidečska na období 2007-2013 budou mít subjekty – partneři zapojení do MAS Hornolidečska – veřejný sektor, soukromý sektor a neziskový sektor. Úloha a odpovědnost partnerů při realizaci SPL odpovídá zařazení do jednotlivých organizačních struktur. Při jednání a rozhodování se členové budou důsledně řídit stanovami, pravidly a podmínkami PRV. Mimo úkolů a odpovědností vyplývajících ze stanov a platných pravidel bude každý z členů působit jako kontraktní osoba mezi MASH a jednotlivými nezávislými subjekty. Úloha jednotlivých partnerů:



Veřejný sektor:

- spolupráce mezi jednotlivými subjekty při vyhledávání vhodných aktivit
- revize služeb v obcích, jejich vhodné doplňování a modernizace s cílem rovnoměrného pokrytí území Hornolidečska službami dostupnými pro všechny obyvatele mikroregionu
- podpora rozvoje stávajících a vzniku nových služeb, které zvýší kvalitu života v mikroregionu
- koordinace provázání projektů a záměrů s ostatními partnery (zástupci neziskového a podnikatelského sektoru)

Neziskový sektor:

- spolupráce s jednotlivými subjekty při vyhledávání a realizaci vhodných aktivit
- vytvoření seznamu neziskových organizací a spolků působících na území Hornolidečska
- iniciace aktivit v neziskovém sektoru vedoucích k naplňování cílů SPL MAS Hornolidečska
- spolupráce s ostatními partnery (veřejný a podnikatelský sektor)

Podnikatelský sektor:

- spolupráce s jednotlivými subjekty podnikatelského sektoru při vyhledávání vhodných aktivit
- rozdělení podnikatelských subjektů dle jednotlivých podnikatelských činností a posouzení plošného pokrytí mezi obcemi především v oblasti služeb
- iniciace aktivit v podnikatelském sektoru vedoucích k naplňování cílů SPL MAS Hornolidečska se zaměřením na propojení ekonomických odvětví tradičně od sebe oddělených
- spolupráce s ostatními partnery (veřejný a podnikatelský sektor)

Způsob sestavení výběrové komise a důvody výběru členů

Členové výběrové komise jsou dle stanov MAS Hornolidečska voleni Valnou hromadou. Při volbě členů výběrové komise jsou respektována pravidla programu LEADER, členové jsou voleni tak, aby ve výběrové komisi byli členové představující zástupce soukromého sektoru (soukromí podnikatelé, neziskové organizace, fyzické osoby reprezentující zájmové skupiny) v mikroregionu s min. 50 % všech rozhodujících hlasů a zástupci veřejného sektoru s max. 50 % všech rozhodujících hlasů. Členové jsou dále voleni tak, aby ve Výběrové komisi byly zastoupeny všechny rozhodující ekonomické odvětví působící na Hornolidečsku.

Existence jiných komisí či pracovních skupin, jejich zaměření a pravomoci

MAS Hornolidečska má zřízeny pracovní skupiny s následujícím zaměřením.

1. pracovní skupina „zemědělství“ – pracovní skupina se zabývá rozvojem zemědělských aktivit na území Hornolidečska. Je složena se zástupců zemědělských podnikatelů a zástupců obcí.
2. pracovní skupina „občanská společnost“ – pracovní skupina se zabývá rozvojem obcí a činnostmi spolkových a neziskových organizací na území Hornolidečska, problematikou mladých lidí a rodin s dětmi a udržováním tradic a zajišťováním kulturních akcí. Je složena se zástupců obcí, spolkových a neziskových organizací.
3. pracovní skupina „řemesla a cestovní ruch“ – pracovní skupina je zaměřena na rozvoj cestovního ruchu, propagaci a na rozvoj tradičních řemesel a výrobků na území Hornolidečska. Je složena se zástupců obcí, podnikatelů působících v cestovním ruchu, zemědělců, řemeslníků a neziskových organizací.

Pracovní skupiny jsou poradním orgánem Programového výboru.

Způsob delegování zástupců MASH do orgánů místní akční skupiny

Delegování zástupců do orgánů MASH vychází ze Stanov. Členové všech orgánů (předseda, místopředseda, programový výbor, výběrová komise, kontrolní a revizní komise, pracovní skupiny) jsou voleni Valnou hromadou. Manažer a účetní MASH jsou jmenováni Valnou hromadou. V každém orgánu i výboru MAS Hornolidečska je respektováno pravidlo programu LEADER tak, aby zde byly zastoupeny zástupci soukromého sektoru (soukromí podnikatelé, neziskové organizace, fyzické osoby reprezentující zájmové skupiny) v mikroregionu s min. 50 % všech rozhodujících hlasů a zástupci veřejného sektoru s max. 50 % všech rozhodujících hlasů.



Rotace členů kolektivních orgánů MASH

Funkční období orgánů sdružení je 3-leté. Osoby, jež jsou členy příslušného orgánu sdružení, mohou být do svých funkcí voleni či jmenováni opakovaně..

Osoba/osoby, která/é bude/budou řídit realizaci SPL a popis jeho/jejich role a pravomocí v MAS

Řízením realizace SPL MAS Hornolidečska je pověřen manažer MASH – p. Aleš Lahoda. Manažer je v zaměstnaneckém poměru s MASH. Statutem zmocňuje sdružení manažera ke všem úkonům spojeným s činností sdružení, vyjma úkonů spojených s uzavíráním smluv, úkonů souvisejících s nakládáním majetku ve vlastnictví sdružení a činností svěřených zákonem či stanovami MASH do působnosti valné hromady či jiného orgánu sdružení.

Statutární zástupce – předseda (Ing. Vojtěch Ryza), příp. místopředseda (Miroslav Papšík) jedná a podepisuje jménem sdružení navenek, náleží mu obchodní vedení sdružení. Je odpovědný za činnost sdružení.

Administrativa, účetní – provádí administrativní a účetní operace MASH: Plní úkoly jim zadané předsedou MASH nebo manažerem MASH. Účetní MASH je jmenována Ing. Marcela Unzeitigová. Další administrativní pracovník bude do zaměstnaneckého poměru MASH přijat v případě schválení žádosti do programu Leader.

Programový výbor – plní funkci monitorovacího orgánu - dozor nad realizací SPL MAS Hornolidečska na období 2007-2013.

Vnitřní předpisy pro řízení (manuál postupů, směrnice)

Při své činnosti se jednotlivé orgány MASH řídí směrnicemi, které vymezují postupy činností. Uvedené směrnice vycházejí z celostátně platných předpisů a byly rozpracovány na podmínky MAS Hornolidečska. Poslední schválená aktualizace valnou hromadou proběhla dne 28.11.2007. Případné změny, které budou reagovat na změny celostátních předpisů, příp. rozšíření činnosti MAS Hornolidečska budou zpracovány pracovníky MAS dle zaměření a následně schváleny Valnou hromadou. Jedná se o následující předpisy:

- Směrnice č.1 „Vnitřní směrnice pro pokladní službu a podpisové vzory“
- Směrnice č.2 „Směrnice pro provedení inventarizace k 31. 12. běžného roku“
- Směrnice č.3 „Zásady pro poskytování cestovních náhrad v Místní akční skupině Hornolidečska při tuzemských a zahraničních cestách“
- Směrnice č.4 „Účtový rozvrh“
- Směrnice č.5 „Oběh účetních dokladů“
- Směrnice č.6 „Úschova účetních dokladů“
- Směrnice č.7 „Hmotný a nehmotný dlouhodobý majetek“
- Směrnice č.8 „Účtování materiálu“
- Směrnice č.9 „Účtování zásob“

9.2 Zdroje MAS pro činnosti spojené s realizací SPL

9.2.1 Lidské zdroje MAS

V současné době MAS Hornolidečska zaměstnává jednoho pracovníka na plný úvazek (manažer MASH) a účetní na částečný úvazek (dohoda o provedení práce), která má také na starosti administrativní činnosti spojené s činností MASH.



Manažer MAS Hornolidečska

Jméno:	Aleš Lahoda
Datum narození:	29.9.1974
Stav:	ženatý
Vzdělání:	středoškolské
Jazykové znalosti:	Angličtina
Další znalosti a schopnosti:	<ul style="list-style-type: none">- řídičský průkaz sk. „B“- práce s PC (MS Word, Excel, Power-point, GIS, Access, Corel, Internet, Outlook)- zpracování rozvojových dokumentů- zpracování rozvojových projektů- projektový management
Zaměstnání	<p>06/1996 – 08/1998 Zaměstnavatel: PSP ČR Pozice: asistent poslance Popis činnosti: Zpracovávání podkladů pro přípravu zákonů, monitoring tisku, vyřizování korespondence, pomoc při řešení konkrétních problémů občanů, organizace poslaneckých dnů, zajištění volební kampaně.</p> <p>03/1999 – 07/2003 Zaměstnavatel: OSVČ, Regionální rozvojová agentura Východní Moravy Pozice: Projektový manažer Popis činnosti: Zpracovávání strategických rozvojových plánů mikroregionů, zpracování žádostí a projektů do programů EU: SAPARD, Phare, CBC Phare, SROP, Operační programy, zastoupení agentury CzechInvest ve Zlínském kraji, Implementace programu SOP Průmysl ve Zlínském kraji</p> <p>07/2003 – 12/2007 Zaměstnavatel: ERIC, s.r.o. Pozice: Ředitel, jednatel Popis činnosti: zpracování žádostí a projektů do programů EU: SROP, Operační programy, řízení společnosti</p> <p>03/2004 – 10/2005 Zaměstnavatel: obec Horní Lideč Pozice: Manažer mikroregionu Hornolidečsko Popis činnosti: příprava rozvojových projektů obce a mikroregionu Hornolidečsko</p> <p>10/2005 – trvá Zaměstnavatel: Místní akční skupina Hornolidečska Pozice: Manažer MAS Popis činnosti: odpovědnost za implementaci programů LEADER ČR 2005, 2006, LEADER+, administrace projektů, pomoc žadatelům při zpracování, realizaci a vyúčtování projektů, zpracování strategií a záměrů MAS.</p>
Klíčová kvalifikace:	<ul style="list-style-type: none">- plánování strategického rozvoje- příprava a zpracování rozvojových projektů- týmová práce, komunikativnost- práce s informačními systémy- implementační zkušenosti s SOP Průmysl
Získané certifikáty:	<ul style="list-style-type: none">- Certifikát o akreditaci průmyslových zón v rámci školicího programu České agentury pro zahraniční investice – CzechInvest, rok 2003- Osvědčení o absolvování kurzu „Vzdělávání manažerů místních akčních skupin“. Kurz pořádal Ústav zemědělských a potravinářských informací. Kurz je akreditován MŠMT č.j. 15197/06-20/377. Osvědčení bylo vydáno dne 10. října 2007.

Manažer MAS Hornolidečska byl jmenován Valnou hromadou. Povinnosti a kompetence manažera MAS Hornolidečska jsou stanoveny ve Stanovách a Statutu MAS Hornolidečska a jsou dostatečné k samostatnému zajišťování chodu MAS.



Účetní MAS Hornolidečska:

Jméno:	Ing. Marcela Unzeitigová
Datum narození:	4.10.1963
Stav:	vdaná
Vzdělání:	Vysokoškolské
Další znalosti a schopnosti:	<ul style="list-style-type: none">- řidičský průkaz sk. „B“- práce s PC (MS Word, Excel, Power-point, GIS, Access, Corel, Internet, Outlook)- ekonomické činnosti - vedení účetnictví, administrativy, finanční operace
Zaměstnání	1986-1993 Zbrojovka Vsetín - ekonom provozu - vedoucí ekonom v letech 1991-1993 - mateřská dovolená 1993-2000 Zbrojovka Vsetín ZTM, a.s. - vedoucí ekonom - vedoucí referent odbytu - vedoucí finančního oddělení 2000-2003 Trustfin Praha, a.s. - referent odd. controllingu - vedoucí odd. controllingu 2003-dosud Obec Lidečko - referent státní správy a samosprávy - účetní obce

Administrativní síla: v současné době MAS Hornolidečska nemá další zaměstnance. V případě získání dotace z PRV – program LEADER přijme MAS Hornolidečska nejpozději do 6 měsíců 1-2 pracovníky na administraci žádostí a projektů. Na pracovní místa bude vyhlášeno řádné výběrové řízení.

Odbornost a zkušenosti členů/partnerů MAS Hornolidečska

Odbornost jednotlivých členů ve specifických oborech, ve kterých podnikají a nebo jiným způsobem pracují. Podnikatelé jsou odborníci v otázkách řízení a rozvoje podniků. Neziskový sektor má odborníky na životní prostředí, kulturu a spolkovou činnost. Veřejný sektor je zastoupen vrcholovým řízením jednotlivých obcí. Odbornost těchto představitelů nejlépe dokládá úspěšný rozvoj těchto obcí. Tato odbornost umožnila vytvořit plán SPL MAS Hornolidečska a bude využívána při realizaci konkrétních projektů. Úspěšná činnost všech partnerů je dostačujícím potvrzením odbornosti.

Odbornost a zkušenosti členů ve vztahu k činnosti MAS Hornolidečska je dána jejich působností v dřívějších programech Leader ČR 2005, 2006, Leader+ a realizací řady projektů v rámci jiných dotačních titulů EU.

Systém vzdělávání členů/partnerů místní akční skupiny

Systém vzdělávání je nastaven diferencovaně podle zapojení jednotlivých členů do procesu přípravy, realizace a evaluace SPL MAS Hornolidečska 2007-2013. Vzdělávání bude probíhat dvojí formou – vnitřní vzdělávání a vnější vzdělávání. Vnitřní systém vzdělávání je zaměřen na vzdělávání všech členů MASH v oblastech přípravy projektů, realizace a vyúčtování projektů, celkový přehled dotačních titulů apod. Toto vzdělávání bude zajišťovat manažer společně s pracovníky MASH. Vnější systém vzdělávání je určen především pro manažera, účetní, zaměstnance MASH a členy programového výboru a výběrové komise.

Manažer – musí mít co nejvyšší odborné znalosti týkající se přípravy a realizace SPL MAS Hornolidečska, Programu rozvoje venkova, činnosti MAS. Dle plánu vzdělávání se zúčastní seminářů a školení zaměřených na problematiku programu Leader, problematiku Programu rozvoje venkova a dalších dotačních programů EU, problematiku výběrových řízení, veřejné podpory a další vzdělávacích kurzů zaměřených na strategické plánování, přípravu rozvojových strategií, územní plánování, přípravu a řízení projektů, Fundraising, facilitace, práce s veřejností, management rozvoje, tvorba partnerství, manažerské dovednosti, komunikace apod. . Uvedené znalosti bude nejen využívat pro vlastní práci, ale současně zajistí školení dalších členů MASH.

Členové programového výboru – zaměřeni znalostí především na:

- celkový přehled dotačních titulů (rozvoj venkova, zemědělství, podpora podnikání, životní prostředí ...)



- činnost MAS
- znalosti a dovednosti strategického plánování založeného na principu partnerství
- evaluace SPL MASH
- monitoring plnění stanovených cílů SPL MASH a podpořených projektů
- propagace MAS
- jazykové znalosti

Členové výběrové komise – zaměření znalostí především na:

- celkový přehled dotačních titulů (rozvoj venkova, zemědělství, podpora podnikání, životní prostředí ...)
- činnost MAS
- způsob výběru a hodnocení projektů

Účetní – zaměření znalostí především na:

- celkový přehled dotačních titulů (rozvoj venkova, zemědělství, podpora podnikání, životní prostředí ...)
- znalost účetnictví a zákonů o účetnictví
- znalost problematiky vyúčtování projektů podpořených z programů EU

Ostatní členové MASH – zaměření znalostí především na:

- celkový přehled dotačních titulů (rozvoj venkova, zemědělství, podpora podnikání, životní prostředí ...)
- činnost MAS
- přípravu projektů
- realizace a vyúčtování projektů

Schopnost komunikace v cizích jazycích

- Angličtina – manažer MASH Aleš Lahoda
- Němčina – Pavel Blaha, člen programového výboru
- Ruština – většina členů MASH
- Slovenština – všichni členové MASH

9.2.2 Technické prostředky

Provozní podmínky:

MAS Hornolidečska sídlí v budově obecního úřadu Lidečko. Má k dispozici kancelář, zasedací místnost a odpovídající hygienické zázemí vč. kuchyňky, služební vozidlo.

Technické vybavení:

- dataprojektor
- plátno
- fotoaparát
- Kancelář je vybavena standardním nábytkem. V případě získání dotace bude zapotřebí dovybavení kanceláře (skříň k archivaci, nové pracovní místo, kopírka, tiskárna, tel.). Potřebnou techniku a vybavení doposud MAS Hornolidečska využívala po dohodě s obcí Lidečko.

Počítačové a programové vybavení:

- notebook
- Windows XP, SW MS Office 2003, účetní program

Způsoby a možnosti informování členů MAS a obyvatelstva

- v kanceláři je k dispozici připojení k internetu
- MAS Hornolidečska provozuje vlastní internetové stránky www.mashornolidecska.cz
- vyčleněné prostory na veřejných nástěnkách v obcích Hornolidečska
- do budoucna zvažujeme vydávání vlastního zpravodaje



9.2.3 Finanční prostředky MAS

Zajištění předfinancování činnosti MAS při realizaci SPL

MAS Hornolidečska zajistí předfinancování činnosti MAS při realizaci SPL z vlastních zdrojů. V případě potřeby je sjednána dohoda mezi MAS Hornolidečska a Sdružením obcí Hornolidečska o překlenovací půjčce.

Jiné finanční zdroje (kromě osy IV PRV)

MAS Hornolidečska mimo aktivit souvisejících z programem Leader vyvíjí další činnosti:

- poradenství v oblasti dotačních titulů EU, státních a dalších grantů
- zpracování žádostí a specifických příloh (studie proveditelnosti, finanční analýza, podnikatelský plán)
- dotační management (zpracování vyúčtování projektů, průběžných, závěrečných a monitorovacích zpráv, hlídání termínů apod.)
- provádění školení, organizace seminářů, konferencí

10. Administrativní postupy

10.1 Registrace projektů

Propagace SPL v území MAS

- **prostřednictvím internetu** – MAS Hornolidečska má založeny své internetové stránky www.mashornolidecska.cz. Na bude zveřejněn SPL MAS Hornolidečska, FICHE, výzvy, pokyny pro příjemce, podmínky a další dokumenty související se SPL.
- **prostřednictvím zpravodajů jednotlivých obcí** – informace o SPL MAS Hornolidečska bude zveřejněna v každém obecním zpravodaji na území Hornolidečska. Bude zde uveden odkaz a internetové stránky a kontakty na pracovníky MAS Hornolidečska, kde zájemce získá podrobnější informace.
- **prostřednictvím zpravodaje MAS Hornolidečska** – MAS Hornolidečska bude v případě úspěšnosti vydávat vlastní zpravodaje s četností 2-3 x ročně.
- **prostřednictvím seminářů** – MASH bude pořádat semináře související s realizací SPL MAS Hornolidečska. Semináře budou pořádány před každou vyhlášenou výzvou.
- **při osobních jednáních a společenských akcích pořádaných na území MAS Hornolidečska** – zájemci si mohou domluvit osobní jednání s manažerem MASH. Členové MASH a starostové obcí dále poskytují informace při různých jednáních a setkáních s dalšími subjekty, které do činnosti MASH nejsou informováni nebo zapojeni.

Časový plán při vyhlášení příjmu žádostí

Výzvy příjmu žádostí budou vyhlášovány max. **2 x ročně** (prosinec/leden, srpen/září). O vyhlášení výzev bude rozhodovat Programový výbor, který může vyhlásit také mimořádné kolo příjmu žádostí (duben/květen). Programový výbor vždy v dostatečném předstihu rozhodne, které výzvy v daný rok vyhlásí a tuto informaci umístí na internetové stránky www.mashornolidecska.cz. Termíny jsou stanoveny tak, aby žádosti byly doručeny na RO SZIF Olomouc ve třech termínech – **únor, (červen – mimořádná výzva), říjen**. Harmonogram časového plánu vyhlášení příjmu žádostí:

Zveřejnění termínu výzvy	Výzva – přijímání žádostí	Administrativní kontrola a kontrola přijatelnosti	Doplnění žádosti žadatelem	Jednání programového výboru	Výběrová komise	Předání žádosti na RO SZIF (termíny: únor, červen, říjen)
21 dnů před termínem výzvy	1 – 21 den	21 – 35 den	36 – 41 den	42 – 43 den	43 – 50 den	57 den

Popis způsobu vyhlášení příjmu žádostí a činnosti jednotlivých orgánů MASH je uveden níže.



Přehled příjmu žádostí v roce 2008:

V roce 2008 budou vyhlášeny výzvy v návaznosti na podpis dohody MAS Hornolidečska se SZIF (v případě výběru MASH). Předpokládáme, že vyhlásíme 1 výzvu (srpen/září, předání žádostí na RO SZIF říjen). Výzva k příjmu žádostí v dubnu/květnu bude vyhlášena pouze v případě, že bude podepsána dohoda.

V roce 2008 MAS Hornolidečska vyhlásí následující FICHE:

- FICHE 1 Obnova a rozvoj obcí Hornolidečska
- FICHE 3 Valašské kulturní dědictví
- FICHE 4 Zemědělství na Valašsku a valašské produkty
- FICHE 5 Tradiční valašská řemesla, služby pro obyvatele a návštěvníky Hornolidečska
- FICHE 7 Podpora rozvoje služeb v cestovním ruchu

Informování konečných příjemců o možnosti předkládání projektů v rámci dané SPL

- prostřednictvím internetu na stránkách MAS Hornolidečska – www.mashornolidecska.cz,
- prostřednictvím zpravodaje MAS Hornolidečska, jeho vydání MAS Hornolidečska plánuje v roce 2008
- prostřednictvím obecních zpravodajů
- prostřednictvím seminářů, které budou pořádány před každou výzvou.

Školení samotných potencionálních předkladatelů projektů

Potencionální žadatelé budou školeni formou školících seminářů. Školení bude provádět manažer MAS Hornolidečska společně s administrativními pracovníky MASH. Školení budou probíhat buď v sídle MASH nebo jiných příhodných prostorách, a to na území MASH.

Administrativní postupy příjmu a registrace projektů

Žádosti budou přijímány osobně v sídle MAS Hornolidečska na základě výzvy, a to vždy v termínu pro dané kolo výzvy. Příjem bude provádět manažer MAS Hornolidečska nebo administrativní pracovnice. Při příjmu bude kontrolována úplnost žádosti (doložení všech povinných, příp. nepovinných příloh) na základě kontrolního listu. Žádosti bude přiděleno registrační číslo MAS Hornolidečska (platné až do přidělení registračního čísla na SZIF) a žadateli bude předáno potvrzení o zaregistrování žádosti na MAS Hornolidečska.

Neúplná žádost o dotaci, která nebude obsahovat všechny povinné přílohy, nebude přijata a bude vrácena zpět žadateli. Žadateli budou na místě sděleny důvody o této skutečnosti písemnou formou. Žadatel bude následně vyzván k doplnění žádosti do 5 pracovních dnů. V případě nesplnění stanoveného termínu bude administrace žádosti ukončena z důvodu nesplnění podmínek administrativní kontroly.

Administrativní kontrola projektů

Při administrativní kontrole projektů bude kontrolována obsahová správnost doložených povinných, příp. nepovinných příloha (jejich platnost apod.). Dále bude provedena kontrola přijatelnosti. Kontrolu přijatelnosti provádí Programový výbor (viz bod 10.2).

O výsledku administrativní kontroly bude žadatel písemně nebo osobně vyrozuměn, a to do 5 pracovních dnů od ukončení kontroly. Doklad o kontrole bude žadateli zaslán buď doporučeně nebo předán osobně oproti podpisu. V případě, že při administrativní kontrole budou zjištěny nějaké nesrovnalosti, bude žadatel vyzván k jejich vysvětlení příp. odstranění v termínu do 5 pracovních dnů. V případě nesplnění stanoveného termínu bude administrace žádosti ukončena z důvodu nesplnění podmínek administrativní kontroly.

Konečný žadatel, jehož projekt bude vyřazen na základě administrativní kontroly, bude mít možnost do 7 pracovních dnů ode dne následujícího po odeslání doporučené zásilky od MASH podat žádost o přezkoumání postupu MASH na MASH. MAS Hornolidečska bude mít v tomto případě povinnost námítku přezkoumat nejpozději do 3 pracovních dnů. O výsledku žadatele neprodleně seznámí písemně. V případě, že nedojde na jednání po podání žádosti o přezkoumání postupu MASH ke shodnému závěru MASH a konečného žadatele, bude mít konečný žadatel právo podat žádost o přezkoumání postupu MASH na příslušné RO SZIF a pokud tak učiní, má zároveň povinnost dát tuto skutečnost MASH na vědomí.



Způsob zajištění osob, které se budou podílet na příjmu, administrativní kontrole a registraci projektů

Příjem, administrativní kontrolu a registraci projektů budou provádět pracovníci MAS Hornolidečska. Odpovědným za tyto činnosti bude manažer MAS Hornolidečska. Manažer MASH je jmenován Valnou hromadou. Jeho kompetence jsou vymezeny Stanovami a Statutem. Kontrolu činnosti manažera provádí předseda a programový výbor.

10.2 Způsob výběru projektů

Postupy hodnocení přijatelnosti v návaznosti na kritéria přijatelnosti

Po administrativní kontrole projektu bude provedena kontrola přijatelnosti v návaznosti na kritéria přijatelnosti dané FICHE. Hodnocení přijatelnosti provede Programový výbor MASH. Ke každému projektu bude zpracována zpráva o hodnocení přijatelnosti s odůvodněním. Projekty, které projdou hodnocením přijatelnosti budou předány Výběrové komisi MASH k bodovému hodnocení.

V případě, že projekt nesplní kritéria přijatelnosti, bude ukončena jeho administrace a projekt již nebude dále hodnocen. MASH neprodleně vyrozumí konečného příjemce o ukončení administrace projektu z důvodu nesplnění kritérií přijatelnosti písemně. Konečný žadatel, jehož projekt bude vyřazen na základě nesplnění kritérií přijatelnosti, bude mít možnost do 7 pracovních dnů ode dne následujícího po odeslání doporučené zásilky od MASH podat žádost o přezkoumání postupu MASH na MASH. MAS Hornolidečska bude mít v tomto případě povinnost námitku přezkoumat nejpozději do 3 pracovních dnů. O výsledku žadatele neprodleně seznámí písemně. V případě, že nedojde na jednání po podání žádosti o přezkoumání postupu MAS ke shodnému závěru MASH a konečného žadatele, bude mít konečný žadatel právo podat žádost o přezkoumání postupu MASH na příslušné RO SZIF a pokud tak učiní, má zároveň povinnost dát tuto skutečnost MASH na vědomí.

Postupy při výběru projektů, způsob bodování v návaznosti na bodovací kritéria

U žádostí, které projdou kladně administrativní kontrolou a kontrolou přijatelnosti, provede Výběrová komise MASH bodové hodnocení projektů, a to zvlášť za každou FICHI dle předem stanovených preferenčních kritérií. Každý projekt bude hodnotit celá výběrová komise (všichni její členové). Každý člen Výběrové komise před výběrem projektů podepíše prohlášení o nepodjatosti. V případě, že člen výběrové komise bude zároveň žadatelem – tj. jeho projekt bude hodnocen Výběrovou komisí, nebude o tomto projektu rozhodovat.

Výběrová komise následně hodnocené žádosti seřadí podle počtu získaných bodů sestupně, provede výběr projektů a poté vyhotoví seznam vybraných žádostí a seznam nevybraných žádostí. V případě shodného počtu získaných bodů bude upřednostněna žádost s dřívějším datem zaregistrování žádosti na MAS Hornolidečska.

Způsob zajištění osob, které se budou podílet na hodnocení a výběru projektů

Hodnocení projektů z hlediska kritérií přijatelnosti provádí programový výbor. Členové programového výboru jsou voleni Valnou hromadou s funkčním obdobím na 3 roky. Každému jednání Programového výboru bude přítomen manažer MASH. Programový výbor bude svolán při každém kole příjmu žádostí. Programový výbor svolává manažer nebo předseda MASH, který je zároveň předsedou programového výboru. Programový výbor tvoří čtyři členové MASH a předseda MASH, který je členem programového výboru podle Stanov. V Programovém výboru jsou zastoupeni 2 členové veřejné sféry a 3 členové soukromé sféry.

Výběr projektů provádí výběrové komise. Členové Výběrové komise jsou voleni Valnou hromadou s funkčním obdobím na 3 roky. Každému jednání Výběrové komise bude přítomen manažer MASH. Výběrová komise bude svolána při každém kole příjmu žádostí. Výběrovou komisí svolává manažer nebo místopředseda MASH, který je zároveň předsedou Výběrové komise. Výběrovou komisí tvoří osm členů MASH a místopředseda MASH, který je členem Výběrové komise podle Stanov. Ve Výběrové komise jsou zastoupeni 4 členové veřejné sféry a 5 členů soukromé sféry. Členové Výběrové komise nejsou zároveň členy Programového výboru. Členové výběrové komise budou před výběrem projektů proškoleni Programovým výborem, který stanovoval preferenční kritéria pro výběr projektů.

MASH poskytne jednání programovému výboru a výběrové komisi potřebně technické zázemí.



10.3 Realizační část

Administrace průběhu realizace projektů

V průběhu administrace a realizace projektů konečných žadatelů bude MAS Hornolidečska zajišťovat a předávat veškerou potřebnou dokumentaci z RO SZIF Olomouc žadateli a opačně (vyjma podpisu Dohody, kterou žadatel vyřizuje osobně na RO SZIF Olomouc). Dále bude konzultovat s konečnými žadateli veškeré případné dotazy a problémy. V případě změny v projektu – tj. v případě, kdy je nutné podat Hlášení o změnách, převezme MAS Hornolidečska Hlášení od konečného žadatele/příjemce dotace, provede jeho kontrolu, potvrdí Hlášení o změně (formou souhlasu) a předá nebo zašle Hlášení o změně doporučeně v potřebném termínu na RO SZIF Olomouc.

Vedení složek projektů

MAS Hornolidečska zajistí řádné vedení složek jednotlivých projektů. Každý projekt bude veden a archivován v samostatné složce, do které budou zakládány veškeré dokumenty týkající se projektu. V každé složce budou vedeny záznamy o práci s touto složkou. Složky budou uchovávány v sídle MAS Hornolidečska.

Administrace proplácení projektů

Koneční žadatelé/příjemci pomoci mají povinnost každou Žádost o proplacení předkládat ke kontrole a odsouhlasení MAS Hornolidečska. MAS Hornolidečska bude provádět kontrolu každé Žádosti o proplacení vč. příloh konečného příjemce. Kontrolu provede dle kontrolního listu. Po provedení kontroly MAS Hornolidečska potvrdí formulář Žádosti o proplacení. Ten je pak předložen konečným příjemcem na RO SZIF Olomouc.

Metodika plánování a provádění kontrol projektů

MAS Hornolidečska zajistí svou účast při kontrole na místě před proplacením dotace konečnému příjemci, kterou budou provádět pracovníci SZIF.

MAS Hornolidečska dále bude provádět kontroly u vybraných projektů v průběhu jejich realizace a před podáním Žádosti o proplacení konečným příjemcem. Z každé kontroly bude vyhotoven záznam.

Způsob zajištění osob, které se budou podílet na administraci a kontrole realizace projektů

Administraci realizace projektů budou provádět pracovníci MAS Hornolidečska. Kontroly realizace projektů budou provádět pracovníci MAS Hornolidečska ve spolupráci s členy programového výboru. Odpovědným za administraci a kontrolu projektů je manažer MAS Hornolidečska. Manažer MASH je jmenován Valnou hromadou. Jeho kompetence jsou vymezeny Stanovami a Statutem. Kontrolu činnosti manažera provádí předseda a programový výbor.

10.4 Kontrola činnosti MAS

Zajištění kontroly činnosti jednotlivých pracovníků MAS

Kontrolu činnosti jednotlivých pracovníků MASH má ve své kompetenci manažer MASH, který je jmenován Valnou hromadou. Jeho kompetence jsou vymezeny Stanovami. Statutem zmocňuje sdružení manažera ke všem úkonům spojeným s činností sdružení, vyjma úkonů spojených s uzavíráním smluv, úkonů souvisejících s nakládáním majetku ve vlastnictví sdružení a činností svěřených zákonem či stanovami MASH do působnosti valné hromady či jiného orgánu sdružení. Manažer dále plní úkoly mu svěřené Stanovami MASH či mu uložené Valnou hromadou nebo Programovým výborem. Kontrola činnosti pracovníků bude prováděna na pracovních poradách, které se budou konat zpravidla jednou za 14 dní, nebo dle potřeby. Pracovních porad se dle potřeby bude zúčastňovat i předseda příp. místopředseda MASH.

Manažer MAS Hornolidečska je kontrolován předsedou MASH a Programovým výborem. Programový výbor se schází zpravidla 1 x měsíčně a nebo dle aktuální potřeby.

Zajištění kontroly účetnictví MAS (např. interní či externí audity)

Účetní evidenci a hospodaření s finančními prostředky a majetkem v MASH zabezpečuje účetní, která nese odpovědnost za správnost účetní evidence. Účetní je průběžně kontrolována předsedou a místopředsedou.



Kontrolu účetnictví provádí Kontrolní a revizní komise zpravidla 1 x ročně. Do její kompetence patří zejména prozkoumání roční účetní závěrky a výroční správy sdružení, dohled nad tím, aby sdružení vyvíjela činnost v souladu se zákony, stanovami a statutem. Z výsledky kontrol seznámí kontrolní a revizní komise členy místní akční skupiny na valné hromadě.

V případě poskytnutí dotace MAS Hornolidečska zajistí kontrolu účetnictví formou externího auditu.

Postup při sebehodnocení MAS

Pravidelně 1 x ročně probíhá Valná hromada MAS Hornolidečska. Pro jednání valné hromady je připravena hodnotící zpráva o činnosti. Jednotlivé kapitoly připravují řídicí struktury, ve kterých hodnotí výsledky za uplynulé období vč. návrhů na případné změny, zlepšení s cílem zefektivnit práci. V diskusi se ke zprávám vyjadřují všichni členové Valné hromady. Připomínky a názory jsou evidovány a příp. použity pro zlepšení činnosti v následujícím období.

10.5 Archivace

MAS Hornolidečska má schválenou směrnici – Směrnice č. 6 „Úschova účetních dokladů“, podle které jsou veškeré dokumenty archivovány. Citace Směrnice:

1. Účetní písemnosti se ukládají podle předem stanoveného pořádku odděleně od ostatních písemností do archivu a uschovávají se po dobu níže uvedenou. Před uložením do archivu musí být písemnosti uspořádány pracovníky, kteří je používali ke své práci a zabezpečeny proti ztrátě nebo poškození.

2. V souladu s § 31 zákona č. 563/91 o účetnictví ve znění platných předpisů se účetní písemnosti a záznamy na technických nosičích uschovávají, s výjimkami uvedenými v § 32 zákona č. 563/91 takto:

- a) účetní závěrka a výroční zpráva po dobu deseti let počínajících koncem účetního období, kterého se týkají,
- b) účetní doklady, účetní knihy, odpisové plány, inventurní soupisy, účtový rozvrh, přehledy po dobu pěti let počínajících koncem účetního období, kterého se týkají,
- c) osobní spisy, mzdové listy, dohody o provedení práce a dohody o pracovní činnosti po dobu čtyřiceti pěti let

V příloze k této směrnici je uveden plán úschovy účetních písemností, který obsahuje:

- objekt a místnost archivu
- jméno pracovníka odpovědného za vedení archivu,
- způsob uspořádání a označení účetních písemností předávaných do archivu,
- způsob předávání účetních písemností do archivu a termíny pro jejich předávání,
- způsob vypůjčování z archivu a jejich vracení,
- skartační řád.

10.6 Monitoring

Plán monitoringu

MAS bude provádět monitoring v průběhu realizace projektů. Žadatel bude mít povinnost předkládat průběžné a závěrečné zprávy (hlášení) o realizaci projektu a zprávy po realizaci projektu (po dobu udržitelnosti – 5 let). Monitorovacím institutem je monitorovací výbor. Jeho úlohu zajišťuje v podmínkách MAS Hornolidečsko Programový výbor. Monitorovací výbor ke své činnosti využívá dostupné datové a analytické podklady institucí veřejné správy všech stupňů. Ke své činnosti může využívat zaměstnance MAS, případně ziskových a neziskových organizací.

První monitoring provede MAS Hornolidečska za období 2008 a 2009. Další monitoring bude MASH provádět každý rok.



Monitorovací a hodnotící kritéria:

Kritérium	Jednotka	Kvantifikace
Podpořené subjekty (obce, zemědělské podniky, mikropodniky, podnikatelé, NNO, spolky)	počet	48
Celkový objem investic	tis. Kč	63 600
Vytvořená hrubá pracovní místa	počet	8
Vybudovaná/zrekonstruovaná nebo zprůchodněná Hornolidečská magistrála (vč. přístupových komunikací)	km	9
Obnovená veřejná prostranství a veřejná zeleň	m ²	5000
Obnovená/nová občanská vybavenost	počet	10
Podpořené aktivity obnovy dědictví venkova	počet	4
Nové výrobky/služby uvedené na trh	počet	12
Pořízená nová technologie (stroje a zařízení)	počet	6
Podpořené nové prvky turistické infrastruktury	počet	5
Vytvořená nová lůžka v ubytovacích zařízeních	počet	14

Kvantifikace monitorovacích a hodnotících kritérií vychází z předpokladu poskytnuté dotace v období 2007-2013 v celkové výši 50 mil. Kč. Výpočet byl proveden za předpokladu dotace pro obce a NNO ve výši 90 % a podnikatele ve výši 50-60%. Dotace 50 mil. Kč bude rozdělena: cca. 43 % pro podnikatelské subjekty (tj. dotace 21,5 mil. Kč, investice celkem 32,25 mil. Kč) a 57 % pro obce a NNO (tj. 28,5 mil. Kč, investice celkem 31,35 mil. Kč).

Monitorovací kritéria vč. kvantifikace na období 2008-2009:

Kritérium	Jednotka	Kvantifikace
Podpořené subjekty (obce, zemědělské podniky, mikropodniky, podnikatelé, NNO, spolky)	počet	12 (5p)
Celkový objem investic	tis. Kč	18 800
Vytvořená hrubá pracovní místa	počet	1
Vybudovaná/zrekonstruovaná nebo zprůchodněná Hornolidečská magistrála (vč. přístupových komunikací)	km	1
Obnovená veřejná prostranství a veřejná zeleň	m ²	0
Obnovená/nová občanská vybavenost	počet	0
Podpořené aktivity obnovy dědictví venkova	počet	1
Nové výrobky/služby uvedené na trh	počet	2
Pořízená nová technologie (stroje a zařízení)	počet	1
Podpořené nové prvky turistické infrastruktury	počet	2
Vytvořená nová lůžka v ubytovacích zařízeních	počet	10

Způsoby ověřování monitorovacích kritérií

Způsoby ověřování budou voleny dle povahy monitorovacího ukazatele.

- místní šetření u podpořených žadatelů
- projektová a kolaudační dokumentace
- soupis prací a pořízeného majetku, stavební deník
- daňové doklady, doklady o zaplacení
- výpisy z evidence podnikatelských subjektů (živnostenské úřady, obchodní rejstřík)
- Správa soc. zabezpečení

10.7 Evaluace SPL MAS Hornolidečska 2007-2013

Cílem hodnocení je zvýšit kvalitu, účinnost a efektivitu zajišťování plnění cílů SPL MAS Hornolidečska 2007-2013. Hodnotí se účinek SPL MAS Hornolidečska z hlediska výsledků při řešení problémů rozvoje venkova. Přihlíženo bude k požadavkům udržitelného rozvoje, vlivu na životní prostředí a plnění příslušných právních předpisů. Hodnocení je prováděno Programovým výborem MASH.



Evaluační plán

Evaluační plán počítá s hodnocením ex-ante, on-going a ex-post. Evaluace SPL MAS Hornolidečska 2007-2013 bude probíhat dle následujícího časového harmonogramu.

2009	2010	2011	2012	2013
1. hodnocení	2. hodnocení	3. hodnocení	4. hodnocení	5. hodnocení

Evaluační postupy

- shromáždění podkladů a zpracování dosažených výstupů, výsledků a dopadů
- hodnocení monitorovacích ukazatelů
- porovnání se stanovenými cíly
- stanovení případných opatření k nápravě a jejich přijmutí

Zajištění evaluací (ex-ante, ad-hoc, on-going, ex-post)

ex-ante: Hodnocení ex-ante vycházelo z analýzy území, stanovených cílů, předpokládaných finančních prostředků na realizaci SPL MAS Hornolidečska 2007-2013 a absorpční kapacity území. Cílem předběžného hodnocení bylo ověřit správnost navrhovaných priorit, reálnost stanovených cílů, účinek projektu z hlediska strategických směrů a obtíže v oblasti rozvoje venkova s ohledem na trvale udržitelný rozvoj.

ad-hoc (nahodilé hodnocení): pro hodnocení SPL MAS Hornolidečska nebude použito.

on-going: průběžné hodnocení SPL MAS Hornolidečska 2007-2013 bude prováděno dle evaluačního plánu. MAS Hornolidečska na dané období stanoví závazné ukazatele – monitorovací indikátory v návaznosti na cíle priorit a cíle FICHE, které budou v daném období realizovány. Po uplynutí tohoto období provede Programový výbor zhodnocení dosažení stanovených indikátorů s následným vyhodnocením a stanovením nových indikátorů na další období.

ex-post: závěrečné hodnocení SPL MAS Hornolidečska bude provedeno po ukončení realizace SPL na základě vyhodnocení monitorovacích ukazatelů s ohledem na jejich přínos pro naplnění cílů SPL a přínos pro dané území. Výsledky hodnocení budou předány na CP SZIF.

Návrh způsobu zpracování výsledků evaluace do SPL

Výsledky průběžného hodnocení (on-going) SPL MAS Hornolidečska budou porovnány s předpokládanými cíly a směry rozvoje stanovenými v SPL. Pokud dojde k rozdílu mezi dosahovanými a stanovenými cíly v původním SPL, bude SPL MAS Hornolidečska jednou za dva roky verifikován (max. 2x v období 2007-2013). Verifikace bude probíhat v souladu se stanovenými cíly – tzn. stanovené cíle nebudou měněny, verifikovány budou pouze postupy k dosažení stanovených cílů.

Způsoby zveřejňování výsledků SPL a evaluací

Výsledky SPL MAS Hornolidečska a evaluací budou zveřejňovány na www.mashornolidecska.cz. Výsledky budou dále na vyžádání k dispozici v sídle MAS Hornolidečska.

10.8 Propagace MAS

Způsob zajištění propagace činnosti MAS, informování obyvatelstva, zájmových skupin, oborových sdružení

- **prostřednictvím internetu** – MAS Hornolidečska má založeny své internetové stránky www.mashornolidecska.cz, kde zájemce najde veškeré informace o činnosti MASH, o připravovaných akcích, výzvách, projektech apod. (celoročně, průběžná aktualizace)
- **prostřednictvím zpravodajů jednotlivých obcí** – každá obec na území MAS Hornolidečska vydává obecní zpravodaj, který je distribuován do každé domácnosti. Informace o existenci MAS Hornolidečska byly uveřejněny v každém zpravodaji. (1 x ročně)
- **prostřednictvím seminářů a veřejných jednání valné hromady MASH**
- **Dny MAS Hornolidečska** – MASH od roku 2007 pořádá v každé obci semináře pro veřejnost – tzv. „Dny MAS Hornolidečska“. Na tato setkání jsou zváni podnikatelé, živnostníci a široká veřejnost.



Zájemci se zde dozví o činnostech a aktivitách MASH, o dotačních programech EU a v neposlední řadě je zde prezentována příprava SPL. (1 x ročně)

- **při osobních jednáních a společenských akcích pořádaných na území MAS Hornolidečska** – zájemci si mohou domluvit osobní jednání s manažerem MASH. Členové MASH a starostové obcí dále poskytují informace při různých jednáních a setkáních s dalšími subjekty, které o činnosti MASH nejsou informováni nebo zapojeni.

Zhodnocení účinnosti propagace MAS

Zvolené formy a způsoby propagace jsou realizovány na území MAS Hornolidečska od roku 2005. Celkové dosavadní výsledky a zvyšující se zájem o činnost MAS i o projekty ukazuje správnost zvoleného způsobu propagace. Účinnost propagace se projevuje především v následujících oblastech:

- **zvýšení počtu členů MAS Hornolidečska** – počet zakládajících členů MASH v roce 2004 byl 18 členů. K 28.11.2007 má MAS Hornolidečska celkem 38 členů (nárůst o více než 100%). Zájem o členství v MAS Hornolidečska je především ze strany podnikatelských subjektů a neziskových organizací.
- **zvyšující se počet předkládaných žádostí** – při realizaci Strategie MASH v rámci Leader+ a Záměrů v rámci Leader ČR 2005 a 2006 byly vyšší požadavky na přidělení dotace než byla alokace finančních prostředků.
- **zásobník projektů** – MAS Hornolidečska má zpracovaný zásobník projektů, který obsahuje více než 180 projektových záměrů (obcí, podnikatelů i NNO)
- **konzultace projektových záměrů** – v roce 2007 se zvyšuje zájem o konzultace rozvojových záměrů
- **zvýšený zájem obyvatel** – konference pořádané k přípravě SPL MAS Hornolidečska na období 2007-2013 a prezentaci její dosavadní činnosti dne 7.9.2007 se zúčastnilo cca. 80 lidí

Propagace mimo území MAS Hornolidečska probíhala formou účastní na různých konferencích, seminářích a veletrzích. Způsob zvolené formy lze hodnotit kladně – výsledkem prezentace MAS Hornolidečska v rámci celé ČR jsou časté návštěvy jiných MAS a mikroregionů na Hornolidečsku s požadavkem na propagaci činnosti MASH a realizovaných projektů.

Vzhledem k tomu, že výše uvedené formy propagace MAS Hornolidečska byly účinné, bude MAS Hornolidečska zajišťovat svoji prezentaci obdobnou formou i v dalších letech. Každý rok bude provádět vyhodnocení účinnosti propagace.

Způsob a četnost aktualizace www stránky

MAS Hornolidečska má vytvořeny vlastní internetové stránky od roku 2005 (www.mashornolidecska.cz). Aktualizace stránek bude probíhat min. 1 x měsíčně a dále vždy dle aktuální potřeby. Pravidelně zde budou zveřejňovány informace o výzvách, seminářích, realizovaných projektech, pořádání dnů MAS Hornolidečska, zápisy a usnesení Valné hromady, projekty spolupráce apod. Za aktualizaci www stránek bude zodpovědná administrativní pracovnice MAS. Kontrolu bude provádět manažer MASH.

Na aktualizaci má MAS Hornolidečska program. V případě náročnější úpravy zajistí webmaster.

Plán informovanosti o činnosti a výsledcích do budoucna (členy/partnery MAS, obyvatelstvo)

MAS Hornolidečska bude informovat o své činnosti v letech 2008-2013 všechny obyvatele na území svého působení. Informace budou podávány diferencovanou formou pro jednotlivé skupiny obyvatel tak, aby jejich účinnost byla co nejvyšší. Způsoby informování jednotlivých skupin:

Obyvatelstvo:

- internet – průběžná aktualizace (nejaktuálnější informace)
- zpravodaj MAS – 2-3x ročně, v případě potřeby častěji
- zpravodaje obcí – 1 x ročně informace o činnosti MAS
- Dny MASH v obcích Hornolidečska – 1 x ročně
- Individuální konzultace v sídle MAS – dle zájemců, hodiny pro veřejnost
- Semináře při vyhlášení výzvy – dle vyhlášených výzev
- Semináře pro příjemce pomoci – administrace projektů
- Konference 1 x ročně (informace pro veřejnost o činnosti MAS, prezentace realizovaných projektů – příklady dobré praxe)



Členové/Partneři MAS

- zapojení MAS do projektů spolupráce
- informace o činnosti MAS
- informace o předložených/schválených projektech
- informace o hospodaření a plnění cílů SPL
- v podstatě na Valné hromadě MAS – 1 x ročně a na mimořádně svolaných valných hromadách
- členové, kteří jsou zároveň členy Programového výboru a Výběrové komise – poskytování informací při zasedání těchto orgánů

11. Zapojení žen, mladých lidí a zemědělců

Při vzniku MAS byla pozornost zaměřena na vyváženou strukturu organizace a odpovídající zastoupení podnikatelů, neziskového sektoru a veřejného sektoru. Při vytváření řídicích struktur již byla vyvíjena snaha o zapojení žen a mladých lidí řízení organizace. Možnosti výběru byly limitovány množstvím žen a mladých lidí v organizacích členů MAS. Vzhledem k vysokému věkovému průměru obyvatel regionu je věkové složení příznivé. Rovněž zastoupení žen mezi členy a v orgánech MAS je příznivější než počet žen v organizacích členů MAS.

Zapojení žen do činnosti MASH:

- Počet žen mezi členy/partnery MAS 18,6 %
- Účast žen v orgánech MAS: Programový výbor: 20 %; Výběrové komise 11 %; Kontrolní a revizní komise 66 %.

Zapojení mladých lidí do 30 let do činnosti MASH:

- Počet mladých lidí mezi členy/partnery MAS 7 %

Zapojení zemědělců do činnosti MASH:

- Počet zemědělců mezi členy/partnery MAS 20,9 %
- Účast zemědělců v orgánech MAS: Programový výbor: 40 %; Výběrové komise 33 %; Kontrolní a revizní komise 66 %

Členové MAS si uvědomují význam žen, mladých lidí a zemědělců pro rozvoj regionu. **Ve všech FICHÍCH jsou preferenční kritéria zvyhodňující projekty zaměřené na mladé lidi a ženy.**

Popis cílů a náplně FICHÍ řešících problematiku mladých lidí, žen a zemědělců

Fiche 1 „Obnova a rozvoj obcí Hornolidečska“ – fiche je zaměřena mimo jiné na budování veřejných prostranství, parků a odpočinkových míst především pro mladé lidi s dětmi (maminky s kočárky apod.).

Fiche 2 „Občanské vybavení a služby“ – důraz v rámci této FICHE je kladen na volnočasové aktivity a spolkový život především mladých lidí do 30 let, žen, rodin s dětmi a mládeže

Fiche 4 „Zemědělství na Valašsku a valašské produkty“ – celá tato fiche je zaměřena na podporu rozvoje zemědělství na Hornolidečsku

Fiche 6 „Diverzifikace zemědělství“ – tato FICHE je zaměřena na diverzifikaci zemědělství s cílem posílit stabilitu tohoto odvětví, které ovlivňuje životní styl místních obyvatel

FICHE 7 „Podpora rozvoje služeb v cestovním ruchu“ – dle zaměření této FICHE je předpoklad, že nová pracovní místa budou obsazována především ženami a mladými lidmi

MAS Hornolidečska má pro řešení problematiky mladých lidí, žen a zemědělců vytvořeny dvě pracovní skupiny:

- Pracovní skupina „zemědělství“ – pracovní skupina se zabývá rozvojem zemědělských aktivit na území Hornolidečska. Je složena se zástupců zemědělských podnikatelů a zástupců obcí.
- Pracovní skupina „občanská společnost“ – pracovní skupina se zabývá rozvojem obcí a činnostmi spolkových a neziskových organizací na území Hornolidečska. Důraz je kladen na řešení problematiky mladých lidí, žen a rodin s dětmi. Dále se zabývá udržováním tradic a zajišťování kulturních akcí. Je složena se zástupců obcí, spolkových a neziskových organizací.

